

## Caderno de Provas

**SN P 06 - NS**

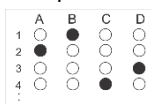
**FISIOTERAPEUTA**

**Edital Nº. 01/2018 – PREFEITURA  
MUNICIPAL DE SÍTIO NOVO**

**30 de setembro de 2018**

### INSTRUÇÕES GERAIS PARA A REALIZAÇÃO DA PROVA

- Use apenas caneta esferográfica azul ou preta.
- Escreva o seu nome completo e o número do seu documento de identificação no espaço indicado nesta capa.
- A prova terá duração máxima de 3 (três) horas, incluindo o tempo para responder a todas as questões do **Caderno de Provas** e preencher as **Folhas de Respostas**.
- Antes de retirar-se definitivamente da sala, entregue as **Folhas de Respostas** ao fiscal.
- O **Caderno de Provas** só poderá ser levado pelo candidato após o encerramento do prazo estabelecido para a sua aplicação.
- Este **Caderno de Provas** contém, respectivamente, 10 (dez) questões de Conhecimentos da Língua Portuguesa, 05 (cinco) questões de Lógica e 15 (quinze) de Conhecimentos Específicos.
- Se o **Caderno de Provas** contiver alguma imperfeição gráfica que impeça a leitura, comunique isso imediatamente ao Fiscal.
- Cada questão de múltipla escolha apresenta apenas **uma** resposta correta. Para a marcação da alternativa escolhida na **Folha de Respostas**, pinte completamente o campo correspondente conforme a figura a seguir:



- Os rascunhos e as marcações feitas neste **Caderno de Provas** não serão considerados para efeito de avaliação.
- Interpretar as questões faz parte da avaliação; portanto, não adianta pedir esclarecimentos aos Fiscais.
- O preenchimento das **Folhas de Respostas** é de sua inteira responsabilidade.
- A quantidade de questões e respectivas pontuações desta prova estão apresentadas a seguir:

<i>Disciplina</i>	<i>Número de questões</i>	<i>Pontos</i>
Língua Portuguesa (Objetivas)	10 questões	30 pontos
Raciocínio Lógico (Objetivas)	05 questões	10 pontos
Conhecimentos Específicos (Objetivas)	15 questões	60 pontos
<b>Total de questões</b>	<b>30 questões</b>	<b>100 pontos</b>

NOME COMPLETO:

DOCUMENTO DE IDENTIFICAÇÃO:

**QUESTÕES DE MÚLTIPLA ESCOLHA LÍNGUA PORTUGUESA NÍVEL SUPERIOR****Que benefício a educação superior traz à sociedade?**

Thomaz Wood Jr.

A expansão da educação superior tem sido objeto de políticas públicas em todo o mundo. O senso comum, sustentado por pesquisas e evidências, associa educação a desenvolvimento. Gestores públicos vangloriam-se quando o percentual da população jovem que atinge a universidade cresce. Quanto mais, melhor. O movimento envolve também a pós-graduação, com a multiplicação do número de mestrados e doutorados. Supõe-se que mais mestres e doutores ajudem a gerar mais conhecimento, patentes e riquezas.

A expansão da educação superior faz muita gente feliz: estudantes que almejam um futuro melhor, famílias que querem o bem para suas crias, professores felizes com a demanda crescente, gestores públicos orgulhosos de sua obra e até investidores, atraídos por gordas margens de lucro, no caso de algumas universidades privadas. Entretanto, por trás da fachada, a realidade tem mais espinhos do que flores.

Pressionados a expandir o atendimento, os sistemas públicos experimentam sinais de deterioração e perda de qualidade. Alguns deles se converteram em arenas políticas de governança impraticável, nas quais grupos digladiam na disputa por pequenos espaços e vantagens. Enquanto isso, muitos sistemas privados se transformam em usinas de aulas, a gerar diplomas como quem produz commodities.

Em um ensaio de promoção de seu livro *The Case Against Education: Why the Education System Is a Waste of Time and Money* (Princeton University Press), Bryan Caplan, professor de Economia da Universidade George Mason, trata do tema. Em uma era que celebra o conhecimento, sua tese soa herética: para o economista, a verdadeira função da educação é simplesmente prover um certificado aos formandos. Em outras palavras, com honrosas exceções, pouco se aprende na universidade. O que importa é o diploma que dará acesso ao futuro emprego.

Para Caplan, o sistema de educação superior desperdiça tempo e dinheiro. O retorno para os indivíduos é substantivo: com o título vêm melhores salários. No entanto, o retorno para a sociedade é pífio. Segundo o autor, quanto mais se investe na educação superior, mais se estimula a corrida por títulos. E basta cruzar a linha de chegada: terminar a faculdade.

Nas universidades, estudantes passam anos debruçados sobre assuntos irrelevantes para sua vida profissional e para o mercado de trabalho. Qual o motivo para a falta de conexão entre o que é ensinado e o que será necessário? Simples: professores ensinam o que sabem, não o que é preciso ensinar. E muitos têm pouquíssima ideia do que se passa no mundo real.

Além disso, Caplan observa que os estudantes retêm muito pouco do que lhes é ensinado. De fato, seres humanos têm dificuldade para conservar conhecimentos que raramente usam. Alguns cursos proporcionam modos e meios para que os pupilos assimilem e exercitem novos conhecimentos. Contudo, a maioria falha em prover tais condições.

Curiosamente, o fato de os estudantes pouco aprenderem nos quatro ou cinco anos de universidade não é relevante. O que seus empregadores procuram é apenas uma credencial que ateste que o candidato seja inteligente, diligente e capaz de tolerar a rotina tediosa do trabalho. Para isso basta o título.

O autor não poupa críticas a estudantes, colegas e gestores. Os primeiros, para ele, são incultos e vulgares, incapazes de transpor conteúdos escolares para a vida real. Passam a maior parte do tempo na universidade como zumbis na frente de seus smartphones e em outras atividades destinadas a turvar a mente e o espírito.

Além disso, o crescimento da educação superior está levando para a universidade indivíduos sem características para serem universitários. Está atraindo para a pós-graduação profissionais sem o perfil para reflexão profunda e crítica. E está formando mestres e doutores que não têm talento ou inclinação para ensinar e pesquisar.

Inflar as vagas e criar mecanismos para facilitar o acesso à universidade pode parecer causa nobre. Alimenta os sonhos das classes ascendentes e produz casos de sucesso, sempre ao gosto da mídia popular. Entretanto, pode estar drenando recursos do ensino fundamental e vocacional, e da pesquisa de ponta.

A educação é, certamente, um grande meio de transformação social. Isso não significa despejar insensatamente recursos em simulacros de ensino e sistemas de emissão de títulos universitários.

Disponível em: <[www.cartacapital.com.br](http://www.cartacapital.com.br)>. Acesso em: ago. 2018. [Adaptado]

01. O texto, de forma preponderante,

- A) posiciona-se contrário a investimentos utilizados na expansão do ensino superior por não trazer benefícios para a sociedade.
- B) contrapõe-se ao posicionamento categórico de Bryan Caplan sobre a deteriorização do sistema de ensino superior.
- C) defende a expansão do ensino superior público para solucionar a problemática da desigualdade social brasileira.
- D) critica o acesso às universidades de indivíduos sem perfil para o desenvolvimento de estudos acadêmicos e pesquisas.

02. Em conformidade com o gênero discursivo, a linguagem utilizada no texto tende,

- A) predominantemente, à variedade formal e à denotação.
- B) predominantemente, à variedade informal e à conotação.
- C) exclusivamente, à variedade formal e à denotação.
- D) exclusivamente, à variedade informal e à conotação.

03. Existem, no texto,

- A) exclusivamente, citações indiretas que enfatizam a perspectiva focada pelo autor.
- B) exclusivamente, citações diretas que se contrapõem à perspectiva focada pelo autor.
- C) citações diretas e indiretas que enfatizam a perspectiva focada pelo autor.
- D) citações diretas e indiretas que se contrapõem à perspectiva focada pelo autor.

04. Leia o trecho a seguir.

“Em uma era que celebra o conhecimento, sua tese soa **herética**”

Sem alterar o sentido do trecho, o elemento linguístico destacado pode ser substituído por

- A) heterodoxa.
- B) complexa.
- C) hermética
- D) hermetista.

**Considere o parágrafo a seguir para responder as questões 5 e 6 .**

Para Caplan, **(1)** o sistema de educação superior desperdiça tempo e dinheiro. O retorno para os indivíduos é substantivo: com o título vêm melhores salários. **No entanto, (2)** o retorno para a sociedade é pífio. Segundo o autor, **(3)** quanto mais se investe na educação superior, **(4)** mais se estimula a corrida por títulos. E basta cruzar a linha de chegada: terminar a faculdade.

05. O elemento linguístico destacado interliga

- A) períodos e estabelece relação semântica de contraposição.
- B) orações e estabelece relação semântica de conclusão.
- C) períodos e estabelece relação semântica de consequência.
- D) orações e estabelece relação semântica de explicação.

06. Em acordo com as convenções da norma padrão, as vírgulas presentes no período são

- A) necessárias em 1 e em 3.
- B) obrigatórias em 2 e em 3.
- C) obrigatórias 1, 2, 3 e 4.
- D) necessárias em 1,2,3 e 4.

07. A perspectiva assumida em relação ao tema do texto revela-se a partir do

- A) segundo parágrafo, sinalizada pela conjunção “no entanto” e pela expressão “mais espinhos do que flores”.
- B) título, sinalizada pelo uso do substantivo “benefício”.
- C) primeiro parágrafo, sinalizada pela frase: “Quanto mais melhor”.
- D) penúltimo parágrafo, sinalizada, explicitamente, pela conclusão, que se estende até o parágrafo final.

08. No texto, há predominância de traços da

- A) argumentação.
- B) descrição.
- C) exposição.
- D) narração.

**Considere o trecho para responder as questões 9 e 10.**

Gestores públicos vangloriam-se quando o percentual da população jovem **que** atinge a universidade cresce. Quanto mais, melhor. O movimento envolve também a pós-graduação, com a multiplicação do número de mestrados e doutorados. Supõe-se **que** mais mestres e doutores ajudem a gerar mais conhecimento, patentes e riquezas.

09. Os elementos linguísticos em destaque pertencem

- A) a classes gramaticais diferentes. O primeiro é um pronome relativo que exerce função de sujeito; o segundo, uma conjunção integrante que introduz uma oração substantiva.
- B) a classes gramaticais diferentes. O primeiro é um pronome relativo que exerce função de objeto; o segundo, uma conjunção integrante que introduz uma oração substantiva.
- C) à mesma classe gramatical. Ambos são pronomes relativos e exercem função de sujeito.
- D) à mesma classe gramatical. Ambos são conjunções e exercem função de objeto.

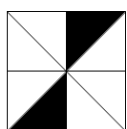
10. A não ocorrência do acento grave no **a** que antecede a palavra “universidade” justifica-se

- A) porque o **a** é apenas um artigo.
- B) pelo gênero dessa palavra.
- C) porque o **a** é apenas uma preposição.
- D) pela flexão de número dessa palavra.

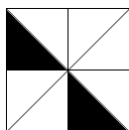
**QUESTÕES DE MÚLTIPLA ESCOLHA LÓGICA NÍVEL SUPERIOR**

11. Ao organizar uma sequência numérica, Antônio a representou como 11, 15, 23, 31, 41, 49, 59, 71,...Obedecendo à sequência proposta, o próximo elemento será
- A) 83.
  - B) 81.
  - C) 79.
  - D) 75.
12. Cintia é tão veloz quanto Natália e menos que Rafaela. Bruna é tão veloz quanto Rafaela. Logo,
- A) Cintia é mais veloz que Bruna.
  - B) Bruna é menos veloz que Natália.
  - C) Rafaela é menos veloz que Natália.
  - D) Bruna é mais veloz que Cintia.
13. Cláudio desafia seus três irmãos Luciano, Rodrigo e Pedro para partidas de um jogo de videogame. Considerando a habilidade que cada um tem nesse jogo e que cada partida acontece totalmente independente uma da outra, a probabilidade de Luciano vencer é de 50%; a de que Rodrigo vença é de 25%; e a de que Pedro seja vencedor é de 40%. A probabilidade de que Cláudio vença as três partidas dos irmãos é de
- A) 30,0%.
  - B) 22,5%.
  - C) 15,5%.
  - D) 50,0%.
14. João é amigo de José ou amigo de Jonas. João é amigo de Jaime ou não é amigo de José. João é amigo de Juca ou não é amigo de Jonas. João é amigo de Jonas ou amigo de Jaime. João não é amigo de Juca. Sendo assim, João
- A) é amigo de Jonas e é amigo de Jaime.
  - B) não é amigo de Jaime e é amigo de José.
  - C) é amigo de Jaime e é amigo de José.
  - D) não é amigo de Juca e não é amigo de Jaime.

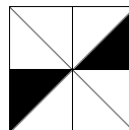
15. Observe as figuras a seguir



está para



, assim como



está para

A)



C)



B)



D)



**QUESTÕES DE MÚLTIPLA ESCOLHA FISIOTERAPEUTA SUPERIOR**

16. A contração muscular é indispensável para a movimentação humana. Na contração dos músculos do esqueleto, os movimentos produzem sempre a aproximação de ossos articulados entre si; enquanto que o relaxamento muscular permite o afastamento deles. Além da geração de movimento e de força, os músculos ainda contribuem com a manutenção da homeostase térmica, com a movimentação do alimento ao longo do tubo digestivo, com a dilatação da pupila nos olhos e com o bombeamento do sangue pelo corpo, por exemplo. A compreensão de sua fisiologia é fundamental para o cotidiano do fisioterapeuta, uma vez que os rearranjos físicos que ocorrem durante esse fenômeno se mostram tão controversos quantos os processos químicos envolvidos no ciclo de alongamento-encurtamento.

Aos estímulos sucessivos administrados muito rapidamente, em que não há tempo para o músculo relaxar, é dada a denominação de

- A) lei-do-tudo-ou-nada.
- B) fenômeno da escada.
- C) reflexo de retirada.
- D) tetania.

17. A esclerose múltipla faz parte de um grupo de distúrbios neurológicos conhecidos como doenças desmielinizantes. A Associação Brasileira de Esclerose Múltipla (ABEM) estima que, atualmente, 35 mil brasileiros tenham a doença, o que é um desafio aos profissionais de saúde envolvidos em seu tratamento.

Sobre essa importante patologia, é correto afirmar que

- A) não tem cura e pode se manifestar por diversos sintomas, como por exemplo: fadiga intensa, depressão, fraqueza muscular, alteração do equilíbrio da coordenação motora, dores articulares e disfunção intestinal e da bexiga.
- B) há a degeneração das células nervosas dos gânglios basais (substância negra), ocasionando uma queda na produção de dopamina, com conseqüente perda de força.
- C) surge primariamente devido à perda gradual das fibras musculares funcionais que são substituídas por tecido adiposo e conjuntivo, ficando evidente na biopsia muscular.
- D) se trata de uma síndrome neurocutânea associada a déficits neuromotores, podendo apresentar convulsões epilépticas focais e debilitantes, além de hemiplegia progressiva.

18. O estudo do movimento faz parte da formação do Fisioterapeuta, estando incluído o conhecimento acerca dos ossos e suas junções (articulações).

Sobre as articulações, é correto afirmar:

- A) a articulação do tipo gínglimo é uma anfiartrose, permitindo os movimentos de flexão, extensão, abdução e flexão.
- B) a articulação selar é uma subclassificação da diartrose, não sendo possível observar cavidade articular verdadeira, com os ossos sendo separados por um disco fibrocartilágneo.
- C) as sinartroses ou suturas são articulações imóveis em que dois ossos crescem juntos, separados apenas por uma delgada lâmina de perióstio fibroso.
- D) a articulação do tipo trocoide é não axial e permite apenas os movimentos de deslizamento e de torção, a exemplo das articulações intercápicas.

19. Em 2002, a *American Thoracic Society* (ATS) publicou diretrizes para a realização do teste de caminhada de seis minutos (TC6). O TC6 é usado para avaliar a resposta de um indivíduo ao exercício e propicia uma análise global dos sistemas respiratório, cardíaco e metabólico, de forma que representa importante ferramenta de avaliação para o planejamento da intervenção fisioterapêutica, assim como do monitoramento da evolução dos tratamentos propostos.

Sobre o TC6, é correto afirmar:

- A) o uso do TC6 é recomendado como complemento à avaliação de pacientes com doenças pulmonares, apresentando baixa relevância para avaliação de pacientes de natureza cardiovascular.
  - B) trata-se de um teste relativamente dispendioso, mas de ampla aplicabilidade, exigindo o uso de tecnologias de maior densidade para monitoramento de sinais vitais.
  - C) permite o registro de vários volumes e dos fluxos de ar, associado à distância caminhada e a outros preditores de morbidade.
  - D) baixa estatura, idade avançada, excesso de peso e gênero feminino são exemplos de fatores que podem reduzir a distância do TC6.
20. Um trombo pode obstruir o fluxo sanguíneo numa veia ou artéria. Uma vez ganhando a circulação sanguínea, o trombo pode migrar até aos pulmões ou outros órgãos vitais e se tornar um êmbolo potencialmente fatal. Há mais de 150 anos, o patologista alemão Rudolph Virchow postulou que a formação e a propagação de um trombo resultavam de anomalias em três grandes domínios. Esses três fatores são conhecidos como a tríade de Virchow e correspondem à

- A) estase circulatória, lesão na parede vascular e estado hipercoagulável.
  - B) hipertensão arterial sistêmica, bradicardia e alterações do ritmo respiratório.
  - C) hipofonese de sons cardíacos, hipotensão arterial e estase jugular.
  - D) bradicardia, bradipneia e hipertensão arterial sistêmica.
21. O exame físico do sistema respiratório é um meio de reunir dados essenciais para o atendimento, estando incluída nessa rotina a ausculta pulmonar. A ausculta pulmonar permite a investigação de sons pulmonares e acrescenta informações essenciais ao direcionamento das hipóteses diagnósticas ou ao monitoramento dos efeitos de manobras específicas. Para tanto, a compreensão dos ruídos pulmonares anormais pelos profissionais da área de saúde é de extrema importância pelo seu íntimo e frequente contato na prática diária.

Sobre os sons pulmonares, é correto afirmar que os do tipo

- A) ronco ocorrem normalmente no final da inspiração e não se alteram com a tosse.
- B) sibilo resultam de uma interação entre o calibre da via aérea e a passagem em jato do ar que produz vibrações nas estruturas pulmonares.
- C) ronco são popularmente reproduzidos de uma forma didática como o som resultante do roçar de fios de cabelo.
- D) sibilo tendem a aumentar com o processo do envelhecimento e com a perda do recolhimento elástico.



22. A Fisioterapia Neurológica, também chamada de Fisioterapia Neurofuncional, ocupa-se das limitações de movimentos decorrentes de doenças ou acidentes que afetam o sistema nervoso, contando com vários recursos para atingir seus objetivos terapêuticos.

Acerca dos recursos terapêuticos dessa área, é correto afirmar:

- A) O Conceito Bobath procurar melhorar a coordenação motora dos pacientes por meio da reeducação seletiva de cada elemento motor (mãos, pernas, braços etc.). Isso torna possível o aumento ou recuperação da força muscular e o desenvolvimento da coordenação motora.
- B) O método Kabat é também conhecido como tratamento neuroevolutivo. Ele é fundamentado no reconhecimento de dois fatores: a interferência na maturação normal do cérebro pela lesão e a presença de padrões anormais de postura e de movimento.
- C) Atualmente o método de Frenkel é recomendado para tratar qualquer tipo de ataxia. Ele tem como objetivo inicial estabelecer o controle voluntário do movimento por meio do uso de qualquer parte do mecanismo sensorial que tenha permanecido intacto, para compensar a perda da sensação sinestésica e com o objetivo final de estabelecer o controle do movimento.
- D) O método Rood consiste na aplicação de diferentes impulsos elétricos. A finalidade é interferir positivamente na sensibilidade profunda e na reativação de proprioceptores sinestésicos.

23. O *laser*, amplificação da luz mediante emissão estimulada de radiação, é uma terapia que vem sendo empregada mundialmente para o tratamento de diversas afecções. Desde 1960, pesquisas são realizadas para investigar a ação terapêutica do laser de baixa potência (LBP) ou intensidade, também denominado de “*laser* frio”, “*soft laser*”, “fotoestimulação ou bioestimulação”.

Entre os benefícios resultantes da laserterapia pode ser citado

- A) o aumento da síntese protéica e da secreção de mastócitos, devido à cavitação.
- B) o efeito analgésico em lesões ósseas, musculares e tendíneas agudas ou crônicas, devido à radiação afetar a produção de endorfinas.
- C) o aumento da mobilidade fibroblástica, em razão da geração de campos elétricos.
- D) o aumento da síntese de colágeno, em virtude da radiação eletromagnética.

24. O pé plano é classicamente definido como a perda da arcada longitudinal interna do pé. Trata-se de uma deformidade que se torna evidente durante a infância, aparecendo com alguma frequência, sendo fonte de preocupação para os pais e causa comum de vinda à consulta fisioterapêutica.

Sobre essa morbidade, é correto afirmar:

- A) o posicionamento do pé, durante o contato final e por toda fase da postura vertical da marcha, é um fator de menor importância, importante para determinar a instabilidade, devendo o fisioterapeuta observar como melhor indicador postural o desabamento do osso navicular.
- B) o pé plano fisiológico, hipomóvel, decorrente da flacidez muscular e ligamentar normais da criança, tende a ajustar-se espontaneamente com o desenvolvimento do corpo, com a perda da frouxidão ligamentar e com a melhora da condição muscular.
- C) as alterações do posicionamento dos ossos do pé e, conseqüentemente, a redução do arco plantar nos primeiros anos de vida apresentam-se como características detectáveis na minoria das crianças, devendo ser alvo de intervenção precoce.
- D) deformidades como joelhos varos ou valgus, escoliose, hiperlordose e hipercifose podem ser observadas com o passar do tempo por meio da má postura associada ao pé plano.

25. O alongamento é um importante recursos fisioterapêutico e a realização de exercícios dessa modalidade promove alguns benefícios, como a melhor performance atlética e ganhos funcionais, além da manutenção da saúde e boa forma.

Sobre a técnica de alongamento, é correto afirmar que

- A) o alongamento estático é um método pelo qual os tecidos moles são alongados até o ponto de resistência ou tolerância do tecido mantido nessa posição.
- B) o alongamento balístico usa uma forte contração isométrica do músculo agonista, que inibe o músculo a ser alongado.
- C) o alongamento duradouro realiza o alongamento estático durante o relaxamento deste músculo.
- D) o alongamento na forma contrair-relaxar é caracterizado pelo uso de movimentos vigorosos e rítmicos de um segmento do corpo.

26. O Código de Ética e Deontologia da Fisioterapia trata dos deveres do fisioterapeuta, no que tange ao controle ético do exercício de sua profissão, sem prejuízo de todos os direitos e prerrogativas assegurados pelo ordenamento jurídico.

De acordo com esse Código, é proibido ao fisioterapeuta

- A) comunicar à chefia imediata da instituição em que trabalha ou à autoridade competente fato de que tenha conhecimento e que seja tipificado como crime, contravenção ou infração ética.
- B) divulgar, para fins de autopromoção, declaração, atestado, imagem ou carta de agradecimento emitida por cliente/paciente/usuário ou familiar deste, em razão de serviço profissional prestado.
- C) manter segredo sobre fato sigiloso de que tenha conhecimento em razão de sua atividade profissional e exigir o mesmo comportamento do pessoal sob sua direção, salvo situações previstas em lei.
- D) assumir responsabilidade técnica por serviço de fisioterapia, em caráter de urgência, quando designado ou quando for o único profissional do setor.

27. A Unidade Básica de Saúde (UBS) de Vila Flor fica situada no bairro da Esperança e conta com três equipes da Estratégia de Saúde da Família e uma equipe de NASF-AB. Um das famílias assistidas pelos profissionais dessa UBS é a do Sr. Zé Vieira. O Sr. Zé é casado com Rosa e tem três filhos. O caçula recebeu o diagnóstico de microcefalia na semana anterior, quando sua esposa saiu da maternidade. Na ocasião, o casal foi orientado a procurar a UBS de seu bairro, a fim de ser incluído no programa de Crescimento e Desenvolvimento. Dona Nair, a vizinha do casal, falou que existe também um grupo de estimulação precoce com o fisioterapeuta, que era muito bom, pois acompanhava a filha e o netinho de um ano. Após uma breve conversa, Zé Vieira disse que achava que o grupo não era para crianças como a dele, pois não tinha nenhuma outra criança lá como seu bebê e ele tinha vergonha do tamanho da cabeça do filho. Ia ficar todo mundo olhando. Dona Nair insistiu para que ele levasse o bebê, pois era o melhor a se fazer.

Sobre o caso relatado, é correto afirmar que o Sr. Zé Vieira deve

- A) solicitar a construção de um projeto de saúde no território (PST), a fim de tratar seu filho recém-nascido.
- B) procurar diretamente o centro de especialidades de sua cidade para incluir seu filho no atendimento ambulatorial de fisioterapia, não devendo se reportar à UBS, pois o nível de complexidade é menor.
- C) aguardar pacientemente a visita domiciliar, já que tem problemas relacionados à exposição do filho.
- D) procurar sua agente comunitária de saúde (ACS), a fim de marcar uma consulta com um profissional da sua equipe de referência de Saúde da Família, já que o NASF-AB não é porta de entrada aberta à marcação.

28. Distúrbios osteomusculares relacionados ao trabalho (DORT) constituem problema incapacitante e de grande importância para a saúde pública dentro do quadro de morbidade de trabalhadores, representando, em 2011, o segundo maior motivo de concessão de benefícios acidentários do tipo auxílio-doença no Brasil, segundo a Previdência Social. A atuação do fisioterapeuta nessa seara fortalece o planejamento de ações em todos os níveis de atenção.

Diante dessas considerações, é correto afirmar:

- A) o processo de notificação compulsória de DORT no Sistema de Informação de Agravos de Notificação (SINAN) está vinculado à estratégia de vigilância de doenças transmissíveis.
  - B) o fisioterapeuta, enquanto participante do processo de consolidação de ações de vigilância, tem o desafio de compreender a abrangência de suas habilidades e realizar atividades assistenciais, sendo responsabilidade do restante da equipe que o assessora fazer o levantamento do perfil epidemiológico de adoecimento dos trabalhadores.
  - C) os Centros de Referência em Saúde do Trabalhador (CEREST) atuam na produção de ações de vigilância em saúde, segundo o modelo de atenção orientado pela promoção, prevenção e proteção da saúde, buscando se organizar de forma intersetorial entre as áreas que abrangem e afetam a saúde do trabalhador.
  - D) a ginástica laboral (GL) é uma atividade física realizada no ambiente de trabalho com a prática de exercícios e tem como objetivo prevenir ou reduzir a incidência de patologias ocasionadas pelo trabalho, podendo ser planejada e orientada por qualquer profissional de nível superior.
29. Os Núcleos Ampliados de Saúde da Família e Atenção Básica (NASF-AB) foram criados pelo Ministério da Saúde em 2008 com o objetivo de apoiar a consolidação da Atenção Básica no Brasil, ampliando as ofertas de saúde na rede de serviços, assim como a resolutividade, a abrangência e o alvo das ações. Atualmente, regulamentados pela Portaria nº 2.488, de 21 de outubro de 2011, configuram-se como equipes multiprofissionais que atuam de forma integrada com as equipes de Saúde da Família (eSF), com as equipes de atenção básica para populações específicas (consultórios na rua, equipes ribeirinhas e fluviais) e com o Programa Academia da Saúde.

De acordo com a regulamentação vigente, a categoria profissional que não poderá compor uma equipe do NASF-AB é a de

- A) enfermeiro
  - B) assistente social
  - C) médico internista
  - D) sanitarista
30. O apoio matricial pode ser definido como novo modo de se organizar e funcionar para produzir saúde, no qual duas ou mais equipes/ profissionais operam em uma intervenção pedagógico-terapêutica compartilhada (CAMPOS, 1999). É um arranjo na organização dos serviços que busca ampliar a capacidade de cuidado das equipes de referência (no caso, as de Atenção Básica/Saúde da Família). Uma das ferramentas/estratégias das quais os profissionais do NASF-AB podem lançar mão para colocar em prática o apoio matricial possibilita analisar a estrutura da família, sua composição, problemas de saúde, situações de risco e padrões de vulnerabilidade, retratando a história familiar, identificando sua estrutura, seu funcionamento e as relações e os conflitos entre os membros.

Essas considerações referem-se ao

- A) ecomapa.
- B) projeto terapêutico singular (PTS).
- C) genograma.
- D) projeto de saúde no território (PST).