

## Caderno de Provas

**SN P 18 - NM**

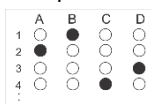
**AGENTE COMUNITÁRIO DE SAÚDE**

**Edital Nº. 01/2018 – PREFEITURA  
MUNICIPAL DE SÍTIO NOVO**

**30 de setembro de 2018**

### INSTRUÇÕES GERAIS PARA A REALIZAÇÃO DA PROVA

- Use apenas caneta esferográfica azul ou preta.
- Escreva o seu nome completo e o número do seu documento de identificação no espaço indicado nesta capa.
- A prova terá duração máxima de 3 (três) horas, incluindo o tempo para responder a todas as questões do **Caderno de Provas** e preencher as **Folhas de Respostas**.
- Antes de retirar-se definitivamente da sala, entregue as **Folhas de Respostas** ao fiscal.
- O **Caderno de Provas** só poderá ser levado pelo candidato após o encerramento do prazo estabelecido para a sua aplicação.
- Este **Caderno de Provas** contém, respectivamente, 10 (dez) questões de Conhecimentos da Língua Portuguesa, 10 (dez) questões de Informática e 10 (dez) de Conhecimentos Específicos.
- Se o **Caderno de Provas** contiver alguma imperfeição gráfica que impeça a leitura, comunique isso imediatamente ao Fiscal.
- Cada questão de múltipla escolha apresenta apenas **uma** resposta correta. Para a marcação da alternativa escolhida na **Folha de Respostas**, pinte completamente o campo correspondente conforme a figura a seguir:



- Os rascunhos e as marcações feitas neste **Caderno de Provas** não serão considerados para efeito de avaliação.
- Interpretar as questões faz parte da avaliação; portanto, não adianta pedir esclarecimentos aos Fiscais.
- O preenchimento das **Folhas de Respostas** é de sua inteira responsabilidade.
- A quantidade de questões e respectivas pontuações desta prova estão apresentadas a seguir:

<i>Disciplina</i>	<i>Número de questões</i>	<i>Pontos</i>
Língua Portuguesa (Objetivas)	10 questões	30 pontos
Informática (Objetivas)	10 questões	30 pontos
Conhecimentos Específicos (Objetivas)	10 questões	40 pontos
<b>Total de questões</b>	<b>30 questões</b>	<b>100 pontos</b>

NOME COMPLETO:

DOCUMENTO DE IDENTIFICAÇÃO:

**QUESTÕES DE MÚLTIPLA ESCOLHA LÍNGUA PORTUGUESA NÍVEL MÉDIO**

AS QUESTÕES DE NÚMERO 01 a 10 REFEREM-SE AO TEXTO REPRODUZIDO A SEGUIR.

## Por que os homens ainda demoram a pensar sobre a velhice?

Dra. Maisa Kairalla

Embora todos nós, homens e mulheres, tenhamos o potencial de viver a velhice como uma realidade e em sua plenitude, a grande maioria da ala masculina ainda evita pensar sobre “ser idoso” e, com isso, deixa de se preparar para alcançar a maturidade com qualidade de vida.

Na verdade, existe uma espécie de contradição. Os homens são considerados fisicamente mais fortes, no entanto, em termos de expectativa de vida, vivem menos que as mulheres. Podemos atribuir essa discrepância a fatores biológicos, sociais, psicológicos e comportamentais.

Estudos apontam que os membros do sexo masculino costumam pensar, de fato, na velhice após os 45 anos de idade e, ainda assim, como algo distante. Há um erro de timing aí se considerarmos que o organismo entra no processo de envelhecimento a partir dos 28 anos.

Mas por que será que a rapaziada empurra com a barriga esse olhar lá na frente? Podemos atribuir isso a questões como medo de que, com a idade, surjam doenças incapacitantes, que levem à perda de autonomia e independência. Também há o receio da solidão, de se tornar impotente e perder a virilidade, bem como do temor da morte.

Todos esses pontos tornam a relação entre o homem com a saúde e a sobrevivência um tanto complexa. E ajudam a entender inclusive a resistência de parte da ala masculina a mudar alguns hábitos e a tendência a se esquivar dos cuidados preventivos.

Diferentemente de nós, mulheres, acostumadas ao acompanhamento médico (ao menos com o ginecologista), boa parcela dos homens não costuma ter o monitoramento e a orientação do profissional de saúde – algo que deveria se estender da infância, passar pela adolescência e continuar na vida adulta. Existe, a meu ver, uma crença de que, enquanto eles estão trabalhando e são produtivos, não há razão ou tempo para se preocupar.

Ora, não se trata de procurar pelo em ovo, como diz a sabedoria popular, mas de manter um acompanhamento que, aliado a hábitos saudáveis, reduz (e muito!) o risco de doenças. Doenças que, em última instância, vão comprometer o envelhecimento.

Além disso, há uma questão, digamos, mais cultural e geracional que explica esse comportamento fugitivo do homem em relação à saúde e à velhice. Muitos cidadãos que hoje estão na casa dos 60 anos ou mais aprenderam que “os homens são mais fortes que as mulheres”, no sentido de serem mais ativos e provedores. Essa concepção faz com que construam uma imagem de que não correm riscos, são praticamente indestrutíveis.

Sabemos, no entanto, que, nas últimas décadas, temos vivido mudanças notórias na sociedade que ajudam a romper esse paradigma das diferenças entre homens e mulheres. É provável que os idosos do futuro superem essa visão e tragam um novo olhar inclusive sobre o envelhecimento. Ao derrubar preconceitos e estigmas (de gênero e de qualquer outra ordem), conseguimos utilizar melhor o conhecimento e as ferramentas de prevenção. E, como consequência, envelhecemos melhor.

Disponível em: <<https://saude.abril.com.br>>. Acesso em: ago. 2018 [Adaptado]

01. O propósito comunicativo prioritário do texto é

- A) defender que a pouca longevidade masculina está associada somente a questões de ordem cultural e geracional.
- B) explicar os principais motivos por que os homens brasileiros envelhecerão mais saudáveis do que as mulheres.
- C) explicar por que a visão machista e a despreocupação com o envelhecimento prejudicam a saúde do homem.
- D) defender que não existem diferenças entre homens e mulheres no que diz respeito à saúde de ambos.

AS QUESTÕES DE NÚMERO 02 a 04 REFEREM-SE AO ÚLTIMO PARÁGRAFO DO TEXTO.

02. No último parágrafo, a expressão “**no entanto**” foi utilizada para interligar

- A) parágrafos, acrescentando uma informação nova.
- B) parágrafos, retomando informações do parágrafo anterior.
- C) orações, retomando informações do parágrafo anterior.
- D) orações, acrescentando uma informação nova.

03. A expressão “**no entanto**”, utilizada no último parágrafo, pode ser substituída, sem haver alteração de sentido, por

- A) portanto.
- B) porquanto.
- C) conquanto.
- D) entretanto.

04. A ideia central do último parágrafo está explicitada no

- A) segundo período.
- B) primeiro período.
- C) terceiro período.
- D) quarto período.

AS QUESTÕES DE NÚMERO 05 a 06 REFEREM-SE AO PERÍODO REPRODUZIDO A SEGUIR.

**Também há o receio da solidão, de se tornar impotente e perder a virilidade, bem como do temor da morte.**

05. O verbo haver está flexionado no singular porque

- A) a oração não possui sujeito.
- B) o sujeito da oração está no singular.
- C) o sujeito da oração está oculto.
- D) a oração possui sujeito indeterminado.

06. O elemento linguístico **bem como** estabelece relação de

- A) comparação.
- B) conclusão.
- C) adição.
- D) consequência.

07. A opção que apresenta linguagem denotativa é

- A) “Mas por que será que a rapaziada empurra com a barriga esse olhar lá na frente?”
- B) “Ora, não se trata de procurar pelo em ovo, como diz a sabedoria popular [...]”
- C) Essa concepção faz com que construam uma imagem de que não correm riscos, são praticamente indestrutíveis.
- D) Existe, a meu ver, uma crença de que, enquanto eles estão trabalhando e são produtivos, não há razão ou tempo para se preocupar.

08. São acentuadas pela mesma regra

- A) discrepância, últimas.
- B) aí, saúde.
- C) será, há.
- D) além, provável

AS QUESTÕES DE NÚMERO 09 e 10 REFEREM-SE AO TRECHO REPRODUZIDO A SEGUIR.

Muitos cidadãos que hoje estão na casa dos 60 anos ou mais aprenderam que “os homens são mais fortes que as mulheres”, no sentido de serem mais ativos e provedores.

09. As aspas foram utilizadas para demarcar

- A) um discurso indireto.
- B) uma frase irônica.
- C) um discurso direto.
- D) uma frase conotativa.

10. No texto, a linguagem empregada é

- A) predominantemente denotativa.
- B) predominantemente conotativa.
- C) exclusivamente denotativa.
- D) exclusivamente conotativa.

**QUESTÕES DE MÚLTIPLA ESCOLHA INFORMÁTICA NÍVEL MÉDIO**

11. Arquivos compactados não só permitem organizar arquivos e pastas dentro de um único arquivo como também tentam reduzir o tamanho final, se comparados a arquivos de forma individual. Existem diversas extensões de arquivos compactados, tais como
- A) zip, 7z e docx.
  - B) zip, mp3 e xlsx.
  - C) rar, gz e 7z.
  - D) rar, gz e html.
12. O uso de computadores públicos requer diversos cuidados por parte dos usuários. Apesar de não garantir que o conteúdo a ser acessado através de navegadores de internet não será interceptado, a navegação anônima permite que as informações dos sites acessados não estejam disponíveis após o navegador ser fechado. Para acionar o modo de navegação anônima, no navegador Microsoft Edge e no Google Chrome, acionamos, respectivamente, os atalhos
- A) Ctrl + A e Shift + Ctrl + P.
  - B) Shift + Alt + P e Ctrl + A.
  - C) Alt + Ctrl + N e Alt + A.
  - D) Shift + Ctrl + P e Shift + Ctrl + N.
13. Planilhas do Microsoft Excel 2016, versão PT-BR, possuem muitas linhas que dificultam a leitura e a compreensão dos dados. Um dos recursos disponíveis é a opção de Congelar Painéis. Essa opção permite que, ao rolar a planilha, por exemplo, as primeiras linhas fiquem sempre visíveis. Para acionar esse recurso acessamos a aba
- A) Página Inicial.
  - B) Exibir.
  - C) Fórmulas.
  - D) Revisão.
14. Analise o fragmento de uma planilha elaborada usando o aplicativo Microsoft Excel 2017, versão pt-BR. Considere que a célula selecionada é a B2.

	A	B
1	Órgão	
2	Prefeitura	
3	Câmara Municipal	
4		

Para duplicar o conteúdo da célula A2 na célula B2, de forma automática, utiliza-se o atalho

- A) Ctrl + R.
- B) Ctrl + D.
- C) Shift + L.
- D) Shift + M.

15. O conhecimento de atalhos na edição de textos usando o aplicativo Microsoft Word 2016, versão pt-BR, torna o processo de edição mais rápido e eficiente. Por exemplo, a seleção de uma frase inteira, independentemente de ela ocupar mais de uma linha ou não, pode ser executada pela combinação de pressionar a tecla

- A) Ctrl + clique simples do botão esquerdo do mouse.
- B) Alt + clique simples do botão direito do mouse
- C) Ctrl + clique duplo do botão esquerdo do mouse.
- D) Alt + clique duplo do botão direito do mouse



16. Os modos de exibição , do aplicativo Word 2016, versão pt-BR, são, respectivamente,

- A) Layout de Impressão, Modo de Leitura e Layout Online.
- B) Modo de Leitura, Layout Online e Layout de Revisão.
- C) Layout de Impressão, Layout Web e Modo de Apresentação.
- D) Modo de Leitura, Layout de Impressão e Layout Web.

17. O Power Point 2016, versão PT-BR, oferece diversas opções de efeitos que podem ser aplicados tanto a passagem de slides, como a elementos específicos de um slide. Parte desses efeitos são classificados em categorias, de acordo com a aplicação. A categoria “Sutil” classifica os efeitos de

- A) Animação.
- B) Entrada.
- C) Transição de Slides.
- D) Saída.

18. O endereço MAC (Media Access Control) é um endereço físico. Ele identifica uma interface de comunicação que permite conectar um dispositivo a uma rede. Um exemplo de formato de endereço MAC é

- A) 192.168.0.1
- B) 01:20:C2:AC:74
- C) 23:45:HJ:56
- D) 127.0.0.1

19. O Facebook possui, entre os seus recursos, a possibilidade de promoção de publicações, que tem como objetivo ampliar o alcance de uma determinada publicação. Essa funcionalidade é disponibilizada para perfis por meio do botão

- A) Alavancar Publicação
- B) Viralizar Publicação
- C) Compartilhar Publicação
- D) Impulsionar Publicação.

20. Com o avanço do uso de tecnologias digitais, bem como uma maior disponibilidade de opções de conexões de Internet, criou-se uma nova alternativa para o armazenamento de arquivos, os chamados serviços de armazenamento em nuvem.

Marque a opção que apresenta um serviço, cujo fim principal é o armazenamento de arquivos em nuvem.

- A) ZilaFile
- B) Cloud Stack
- C) Dropbox
- D) XDrive

**QUESTÕES DE MÚLTIPLA ESCOLHA  
AGENTE COMUNITÁRIO DE SAÚDE NÍVEL MÉDIO**

21. A prefeitura de Manaus decretou situação de emergência por 180 dias em razão do surto de sarampo registrado no estado, principalmente na capital. No Amazonas, até 20 de junho de 2018, foram confirmados 263 casos da doença, enquanto 1.368 permanecem em investigação e 125 foram descartados. Das 1.756 notificações registradas no estado, 82,1% (1.441) ocorreram em Manaus. A transmissão do Sarampo se dá por
- A) bactéria.
  - B) vírus.
  - C) verme.
  - D) protozoário.
22. Segundo o Portal do Ministério da Saúde, foi confirmado no Brasil 353 casos de febre amarela e 98 óbitos no período de 01 julho de 2017 a 06 de fevereiro de 2018. Em período anterior, foram confirmados 509 casos e 159 óbitos. Além da vacinação são medidas corretas de prevenção da febre amarela:
- A) combater o mosquito transmissor e evitar o acúmulo de água parada em recipientes destampados.
  - B) saneamento básico, acabando com o contato entre a água e os dejetos humanos e realizar controle da população de caramujos.
  - C) evitar entrar em águas potencialmente contaminadas e promover a coleta de lixo regular, e o funcionamento de redes de esgoto.
  - D) combater a população de caramujos e evitar recipientes abertos como caixa d'água e pneus contendo água limpa.
23. O *Papiloma vírus* humano (HPV) é um vírus que atinge a pele e as mucosas, podendo causar verrugas ou lesões precursoras de câncer, como o câncer de colo de útero, garganta ou ânus. Marque o nome da Doença Sexualmente Transmissível (DST) provocada pelo HPV.
- A) *Sífilis*.
  - B) *Clamídia*.
  - C) *Condiloma acuminado*.
  - D) *Tricomoníase*.
24. O dengue é uma doença infecciosa causada por um arbovírus (existem quatro tipos diferentes de vírus do dengue: DEN-1, DEN-2, DEN-3 e DEN-4, ocorre principalmente em áreas tropicais e subtropicais do mundo, inclusive no Brasil. O Dengue hemorrágico é uma doença potencialmente grave e no início os sintomas são iguais ao dengue clássico, mas após o 5º dia da doença é caracterizada por
- A) febre alta alternada no sexto ou sétimo dia da doença.
  - B) dor intensa no corpo, especialmente na região torácica e nas articulações.
  - C) crises de enxaqueca associada com vômito e diminuição da pressão arterial.
  - D) sangramento de pequenos vasos na pele e nos órgãos internos.



25. Quando uma doença atinge grandes proporções, podendo se espalhar por um ou mais continentes ou por todo o mundo, causando inúmeras mortes ou destruindo cidades e regiões inteiras, caracteriza-se na epidemiologia um tipo de
- A) endemia.
  - B) pandemia.
  - C) epidemia.
  - D) dispersão.
26. *Diabetes Mellitus* é um grupo de doenças metabólicas em que se verificam níveis elevados de glicose no sangue durante um longo intervalo de tempo. Os sintomas da elevada quantidade de glicose incluem necessidade frequente de urinar e aumento da sede e da fome. A patologia apresentada pelo paciente com Diabetes Tipo I é caracterizado por apresentar
- A) células resistentes à ação da insulina. A incidência da doença que pode não ser insulino dependente, em geral, acomete as pessoas depois dos 40 anos de idade.
  - B) durante a gravidez e, na maior parte dos casos, é provocado pelo aumento excessivo de peso da mãe.
  - C) o pâncreas produz pouca ou nenhuma insulina. Ocorrendo a instalação da doença mais na infância e adolescência e é insulino dependente, exigindo a aplicação de injeções diárias de insulina.
  - D) pancreatite alcoólica, uso de certos medicamentos, sendo insulino dependente, e alimentação rica em lipídios.
27. O Saneamento básico é a atividade relacionada ao abastecimento de água potável, o manejo de água pluvial, a coleta e tratamento de esgoto, a limpeza urbana, o manejo de resíduos sólidos e o controle de pragas e qualquer tipo de agente patogênico, visando à saúde das comunidades, proporcionando uma situação higiênica saudável para os habitantes. Considerando um direito assegurado pela Constituição e definido pela Lei nº 11.445/2007, o Saneamento básico é ainda um grande problema no Brasil. Os dados comprovam que o país ainda tem um longo caminho para ter uma saúde pública adequada. A falta de saneamento básico é responsável pela proliferação de uma série de doenças. Marque a alternativa que apresenta doenças como a principal causa a falta de saneamento básico:
- A) sarampo, aids e rubéola.
  - B) elefantíase, herpes e dengue.
  - C) catapora, malária e sífilis.
  - D) ascaridíase, esquistossomose e cólera.
28. O tabagismo é caracterizado pela dependência física e psicológica do consumo de nicotina, substância presente no tabaco. Segundo o Ministério da Saúde do Brasil, os cigarros contêm cerca de 4.720 substâncias tóxicas, sendo uma delas, a nicotina, responsável pela dependência. São doenças que podem ser provocadas ou agravadas pelo tabagismo:
- A) enfisema pulmonar, câncer de pulmão e doenças cardiovasculares.
  - B) úlcera gástrica, coqueluche e hepatite A.
  - C) cancro de pulmão, herpes e cirrose hepática.
  - D) enfarte do miocárdio, tuberculose e úlcera gástrica.

29. A hipertensão arterial é uma doença crônica em que a pressão sanguínea nas artérias se encontra constantemente elevada. A doença geralmente não causa sintomas, mas a longo prazo é um dos principais fatores de risco para uma série de doenças graves como a doença arterial coronária, acidente vascular cerebral, insuficiência cardíaca, doença arterial periférica, incapacidade visual, doença renal crônica e demência. Uma das atribuições desenvolvidas do agente comunitário de saúde em relação as pessoas com diagnóstico de hipertensão é
- A) prescrever medicação e registrar, em sua ficha de acompanhamento, o tratamento utilizado para evitar o risco cardiovascular.
  - B) esclarecer a comunidade sobre os fatores de risco para as doenças cardiovasculares, orientando-a sobre as medidas de prevenção.
  - C) realizar consulta clínica regularmente dos indivíduos rastreados como suspeitos de serem portadores de hipertensão.
  - D) realizar os procedimentos clínicos, incluindo atendimento das urgências relacionados aos pacientes com fatores de risco de hipertensão.
30. É uma doença infectocontagiosa, causada por uma bactéria que se propaga de forma direta, de pessoa a pessoa, expelindo, ao falar, espirrar ou tossir, pequenas gotas de saliva que contêm o agente infeccioso e podem ser aspiradas por outro indivíduo contaminando-o. Essa doença recebe o nome de
- A) febre amarela.
  - B) malária.
  - C) leishmaniose.
  - D) tuberculose.