

## Caderno de Provas

**SN P 21 - NM**

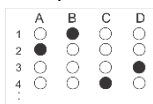
**MOTORISTA D**

**Edital Nº. 01/2018 – PREFEITURA  
MUNICIPAL DE SÍTIO NOVO**

**30 de setembro de 2018**

### INSTRUÇÕES GERAIS PARA A REALIZAÇÃO DA PROVA

- Use apenas caneta esferográfica azul ou preta.
- Escreva o seu nome completo e o número do seu documento de identificação no espaço indicado nesta capa.
- A prova terá duração máxima de 3 (três) horas, incluindo o tempo para responder a todas as questões do **Caderno de Provas** e preencher as **Folhas de Respostas**.
- Antes de retirar-se definitivamente da sala, entregue as **Folhas de Respostas** ao fiscal.
- O **Caderno de Provas** só poderá ser levado pelo candidato após o encerramento do prazo estabelecido para a sua aplicação.
- Este **Caderno de Provas** contém, respectivamente, 10 (dez) questões de Conhecimentos da Língua Portuguesa, 10 (dez) questões de Informática e 10 (dez) de Conhecimentos Específicos.
- Se o **Caderno de Provas** contiver alguma imperfeição gráfica que impeça a leitura, comunique isso imediatamente ao Fiscal.
- Cada questão de múltipla escolha apresenta apenas **uma** resposta correta. Para a marcação da alternativa escolhida na **Folha de Respostas**, pinte completamente o campo correspondente conforme a figura a seguir:



- Os rascunhos e as marcações feitas neste **Caderno de Provas** não serão considerados para efeito de avaliação.
- Interpretar as questões faz parte da avaliação; portanto, não adianta pedir esclarecimentos aos Fiscais.
- O preenchimento das **Folhas de Respostas** é de sua inteira responsabilidade.
- A quantidade de questões e respectivas pontuações desta prova estão apresentadas a seguir:

<i>Disciplina</i>	<i>Número de questões</i>	<i>Pontos</i>
Língua Portuguesa (Objetivas)	10 questões	30 pontos
Informática (Objetivas)	10 questões	30 pontos
Conhecimentos Específicos (Objetivas)	10 questões	40 pontos
<b>Total de questões</b>	<b>30 questões</b>	<b>100 pontos</b>

NOME COMPLETO:

DOCUMENTO DE IDENTIFICAÇÃO:

**QUESTÕES DE MÚLTIPLA ESCOLHA LÍNGUA PORTUGUESA NÍVEL MÉDIO**

AS QUESTÕES DE NÚMERO 01 a 10 REFEREM-SE AO TEXTO REPRODUZIDO A SEGUIR.

## Por que os homens ainda demoram a pensar sobre a velhice?

Dra. Maisa Kairalla

Embora todos nós, homens e mulheres, tenhamos o potencial de viver a velhice como uma realidade e em sua plenitude, a grande maioria da ala masculina ainda evita pensar sobre “ser idoso” e, com isso, deixa de se preparar para alcançar a maturidade com qualidade de vida.

Na verdade, existe uma espécie de contradição. Os homens são considerados fisicamente mais fortes, no entanto, em termos de expectativa de vida, vivem menos que as mulheres. Podemos atribuir essa discrepância a fatores biológicos, sociais, psicológicos e comportamentais.

Estudos apontam que os membros do sexo masculino costumam pensar, de fato, na velhice após os 45 anos de idade e, ainda assim, como algo distante. Há um erro de timing aí se considerarmos que o organismo entra no processo de envelhecimento a partir dos 28 anos.

Mas por que será que a rapaziada empurra com a barriga esse olhar lá na frente? Podemos atribuir isso a questões como medo de que, com a idade, surjam doenças incapacitantes, que levem à perda de autonomia e independência. Também há o receio da solidão, de se tornar impotente e perder a virilidade, bem como do temor da morte.

Todos esses pontos tornam a relação entre o homem com a saúde e a sobrevivência um tanto complexa. E ajudam a entender inclusive a resistência de parte da ala masculina a mudar alguns hábitos e a tendência a se esquivar dos cuidados preventivos.

Diferentemente de nós, mulheres, acostumadas ao acompanhamento médico (ao menos com o ginecologista), boa parcela dos homens não costuma ter o monitoramento e a orientação do profissional de saúde – algo que deveria se estender da infância, passar pela adolescência e continuar na vida adulta. Existe, a meu ver, uma crença de que, enquanto eles estão trabalhando e são produtivos, não há razão ou tempo para se preocupar.

Ora, não se trata de procurar pelo em ovo, como diz a sabedoria popular, mas de manter um acompanhamento que, aliado a hábitos saudáveis, reduz (e muito!) o risco de doenças. Doenças que, em última instância, vão comprometer o envelhecimento.

Além disso, há uma questão, digamos, mais cultural e geracional que explica esse comportamento fugitivo do homem em relação à saúde e à velhice. Muitos cidadãos que hoje estão na casa dos 60 anos ou mais aprenderam que “os homens são mais fortes que as mulheres”, no sentido de serem mais ativos e provedores. Essa concepção faz com que construam uma imagem de que não correm riscos, são praticamente indestrutíveis.

Sabemos, no entanto, que, nas últimas décadas, temos vivido mudanças notórias na sociedade que ajudam a romper esse paradigma das diferenças entre homens e mulheres. É provável que os idosos do futuro superem essa visão e tragam um novo olhar inclusive sobre o envelhecimento. Ao derrubar preconceitos e estigmas (de gênero e de qualquer outra ordem), conseguimos utilizar melhor o conhecimento e as ferramentas de prevenção. E, como consequência, envelhecemos melhor.

Disponível em: <<https://saude.abril.com.br>>. Acesso em: ago. 2018 [Adaptado]

01. O propósito comunicativo prioritário do texto é

- A) defender que a pouca longevidade masculina está associada somente a questões de ordem cultural e geracional.
- B) explicar os principais motivos por que os homens brasileiros envelhecerão mais saudáveis do que as mulheres.
- C) explicar por que a visão machista e a despreocupação com o envelhecimento prejudicam a saúde do homem.
- D) defender que não existem diferenças entre homens e mulheres no que diz respeito à saúde de ambos.

AS QUESTÕES DE NÚMERO 02 a 04 REFEREM-SE AO ÚLTIMO PARÁGRAFO DO TEXTO.

02. No último parágrafo, a expressão “**no entanto**” foi utilizada para interligar

- A) parágrafos, acrescentando uma informação nova.
- B) parágrafos, retomando informações do parágrafo anterior.
- C) orações, retomando informações do parágrafo anterior.
- D) orações, acrescentando uma informação nova.

03. A expressão “**no entanto**”, utilizada no último parágrafo, pode ser substituída, sem haver alteração de sentido, por

- A) portanto.
- B) porquanto.
- C) conquanto.
- D) entretanto.

04. A ideia central do último parágrafo está explicitada no

- A) segundo período.
- B) primeiro período.
- C) terceiro período.
- D) quarto período.

AS QUESTÕES DE NÚMERO 05 a 06 REFEREM-SE AO PERÍODO REPRODUZIDO A SEGUIR.

**Também há o receio da solidão, de se tornar impotente e perder a virilidade, bem como do temor da morte.**

05. O verbo haver está flexionado no singular porque

- A) a oração não possui sujeito.
- B) o sujeito da oração está no singular.
- C) o sujeito da oração está oculto.
- D) a oração não possui sujeito determinado.

06. O elemento linguístico **bem como** estabelece relação de

- A) comparação.
- B) conclusão.
- C) adição.
- D) consequência.

07. A opção que apresenta linguagem denotativa é

- A) “Mas por que será que a rapaziada empurra com a barriga esse olhar lá na frente?”
- B) “Ora, não se trata de procurar pelo em ovo, como diz a sabedoria popular [...]”
- C) Essa concepção faz com que construam uma imagem de que não correm riscos, são praticamente indestrutíveis.
- D) Existe, a meu ver, uma crença de que, enquanto eles estão trabalhando e são produtivos, não há razão ou tempo para se preocupar.

08. São acentuadas pela mesma regra

- A) discrepância, últimas.
- B) aí, saúde.
- C) será, há.
- D) além, provável

AS QUESTÕES DE NÚMERO 09 e 10 REFEREM-SE AO TRECHO REPRODUZIDO A SEGUIR.

Muitos cidadãos que hoje estão na casa dos 60 anos ou mais aprenderam que “os homens são mais fortes que as mulheres”, no sentido de serem mais ativos e provedores.

09. As aspas foram utilizadas para demarcar

- A) um discurso indireto.
- B) uma frase irônica.
- C) um discurso direto.
- D) uma frase conotativa.

10. No texto, a linguagem empregada é

- A) predominantemente denotativa.
- B) predominantemente conotativa.
- C) exclusivamente denotativa.
- D) exclusivamente conotativa.

**QUESTÕES DE MÚLTIPLA ESCOLHA INFORMÁTICA NÍVEL MÉDIO**

11. Arquivos compactados não só permitem organizar arquivos e pastas dentro de um único arquivo como também tentam reduzir o tamanho final, se comparados a arquivos de forma individual. Existem diversas extensões de arquivos compactados, tais como
- A) zip, 7z e docx.
  - B) zip, mp3 e xlsx.
  - C) rar, gz e 7z.
  - D) rar, gz e html.
12. O uso de computadores públicos requer diversos cuidados por parte dos usuários. Apesar de não garantir que o conteúdo a ser acessado através de navegadores de internet não será interceptado, a navegação anônima permite que as informações dos sites acessados não estejam disponíveis após o navegador ser fechado. Para acionar o modo de navegação anônima, no navegador Microsoft Edge e no Google Chrome, acionamos, respectivamente, os atalhos
- A) Ctrl + A e Shift + Ctrl + P.
  - B) Shift + Alt + P e Ctrl + A.
  - C) Alt + Ctrl + N e Alt + A.
  - D) Shift + Ctrl + P e Shift + Ctrl + N.
13. Planilhas do Microsoft Excel 2016, versão PT-BR, possuem muitas linhas que dificultam a leitura e a compreensão dos dados. Um dos recursos disponíveis é a opção de Congelar Painéis. Essa opção permite que, ao rolar a planilha, por exemplo, as primeiras linhas fiquem sempre visíveis. Para acionar esse recurso acessamos a aba
- A) Página Inicial.
  - B) Exibir.
  - C) Fórmulas.
  - D) Revisão.
14. Analise o fragmento de uma planilha elaborada usando o aplicativo Microsoft Excel 2017, versão pt-BR. Considere que a célula selecionada é a B2.

	A	B
1	Órgão	
2	Prefeitura	
3	Câmara Municipal	
4		

Para duplicar o conteúdo da célula A2 na célula B2, de forma automática, utiliza-se o atalho

- A) Ctrl + R.
- B) Ctrl + D.
- C) Shift + L.
- D) Shift + M.

15. O conhecimento de atalhos na edição de textos usando o aplicativo Microsoft Word 2016, versão pt-BR, torna o processo de edição mais rápido e eficiente. Por exemplo, a seleção de uma frase inteira, independentemente de ela ocupar mais de uma linha ou não, pode ser executada pela combinação de pressionar a tecla

- A) Ctrl + clique simples do botão esquerdo do mouse.
- B) Alt + clique simples do botão direito do mouse
- C) Ctrl + clique duplo do botão esquerdo do mouse.
- D) Alt + clique duplo do botão direito do mouse



16. Os modos de exibição , do aplicativo Word 2016, versão pt-BR, são, respectivamente,

- A) Layout de Impressão, Modo de Leitura e Layout Online.
- B) Modo de Leitura, Layout Online e Layout de Revisão.
- C) Layout de Impressão, Layout Web e Modo de Apresentação.
- D) Modo de Leitura, Layout de Impressão e Layout Web.

17. O Power Point 2016, versão PT-BR, oferece diversas opções de efeitos que podem ser aplicados tanto a passagem de slides, como a elementos específicos de um slide. Parte desses efeitos são classificados em categorias, de acordo com a aplicação. A categoria “Sutil” classifica os efeitos de

- A) Animação.
- B) Entrada.
- C) Transição de Slides.
- D) Saída.

18. O endereço MAC (Media Access Control) é um endereço físico. Ele identifica uma interface de comunicação que permite conectar um dispositivo a uma rede. Um exemplo de formato de endereço MAC é

- A) 192.168.0.1
- B) 01:20:C2:AC:74
- C) 23:45:HJ:56
- D) 127.0.0.1

19. O Facebook possui, entre os seus recursos, a possibilidade de promoção de publicações, que tem como objetivo ampliar o alcance de uma determinada publicação. Essa funcionalidade é disponibilizada para perfis por meio do botão

- A) Alavancar Publicação
- B) Viralizar Publicação
- C) Compartilhar Publicação
- D) Impulsionar Publicação.

20. Com o avanço do uso de tecnologias digitais, bem como uma maior disponibilidade de opções de conexões de Internet, criou-se uma nova alternativa para o armazenamento de arquivos, os chamados serviços de armazenamento em nuvem.

Marque a opção que apresenta um serviço, cujo fim principal é o armazenamento de arquivos em nuvem.

- A) ZilaFile
- B) Cloud Stack
- C) Dropbox
- D) XDrive

### QUESTÕES DE MÚLTIPLA ESCOLHA NÍVEL MÉDIO MOTORISTA D

21. O dispositivo existente no interior de um veículo, utilizado para limitar a movimentação dos ocupantes, em casos de acidentes ou de uma freada brusca, é chamado de

- A) sistema de direção.
- B) radiador.
- C) bateria.
- D) cinto de segurança.

22. É sabido que uma postura correta ao dirigir evita desgaste físico e contribui para evitar situações de perigo. Assim, um exemplo a ser seguido pelo motorista, ao dirigir, é

- A) manter os braços e pernas tensionados.
- B) utilizar calçados que fiquem bem fixos nos pés.
- C) segurar o volante com apenas uma mão.
- D) apoiar, desnecessariamente, os pés nos pedais.

23. Um dos fatores que diminuem a nossa concentração e retardam os nossos reflexos quando estamos dirigindo é

- A) procurar dormir o suficiente.
- B) evitar o uso de drogas.
- C) consumir bebida alcoólica.
- D) estar com a mente tranquila.

24. Quanto aos aspectos ligados à incidência de chuvas numa estrada, sabe-se que a presença de água na pista pode gerar a perda de aderência do pneu no pavimento devido à

- A) cerração.
- B) penumbra.
- C) estiagem.
- D) aquaplanagem.

25. No que concerne à poluição veicular, um procedimento que contribui para a redução da poluição atmosférica e da poluição sonora é
- A) calibrar periodicamente os pneus.
  - B) acelerar quando o veículo estiver parado no trânsito.
  - C) carregar excesso de peso.
  - D) realizar acelerações bruscas e excessivas.
26. No Brasil, o condutor de veículo motorizado, utilizado no transporte de passageiros, cuja lotação exceda a oito lugares, excluído o lugar do motorista, deve possuir carteira de habilitação na categoria
- A) A.
  - B) B.
  - C) D.
  - D) C.
27. De acordo com a Legislação Brasileira de Trânsito, o condutor de veículo destinado à condução de escolares deve ter idade superior a
- A) 18 anos.
  - B) 21 anos.
  - C) 23 anos.
  - D) 25 anos.
28. O Código de Trânsito Brasileiro menciona que a velocidade máxima permitida para vias será indicada por meio de sinalização, obedecidas as características técnicas e as condições de trânsito. No entanto, em se tratando de vias urbanas, caso não exista sinalização regulamentadora, a Legislação Brasileira estabelece que, em vias de trânsito rápido, a velocidade máxima será de
- A) 60 km/h.
  - B) 40 km/h.
  - C) 30 km/h.
  - D) 80 km/h.
29. A Legislação de Trânsito Brasileira estabelece que a ultrapassagem de veículo pelo acostamento é uma infração
- A) gravíssima.
  - B) leve.
  - C) média.
  - D) grave.



30. No que diz respeito à Legislação de Trânsito Brasileira, o condutor de veículos que cometer infração receberá pontos em sua carteira de habilitação. Nesse contexto, o número de pontos que será emitido para um condutor que cometeu uma infração do tipo grave é

- A) 4.
- B) 3.
- C) 5.
- D) 7.