

## Caderno de Provas

**CPL P 24 - NM**

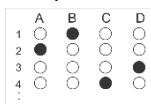
**AGENTE COMUNITÁRIO DE SAÚDE**

**Edital Nº. 01/2019 – PREFEITURA  
MUNICIPAL DE LAJES/RN**

**14 de abril de 2019**

### INSTRUÇÕES GERAIS PARA A REALIZAÇÃO DA PROVA

- Use apenas caneta esferográfica azul ou preta.
- Escreva o seu nome completo e o número do seu documento de identificação no espaço indicado nesta capa.
- A prova terá duração máxima de 3 (três) horas, incluindo o tempo para responder a todas as questões do **Caderno de Provas** e preencher as **Folhas de Respostas**.
- Antes de retirar-se definitivamente da sala, entregue as **Folhas de Respostas** ao fiscal.
- O **Caderno de Provas** só poderá ser levado pelo candidato após o encerramento do prazo estabelecido para sua aplicação.
- Este **Caderno de Provas** contém, respectivamente, 10 (dez) questões de Conhecimentos da Língua Portuguesa, 10 (dez) questões de Informática e 10 (dez) de Conhecimentos Específicos.
- Se o **Caderno de Provas** contiver alguma imperfeição gráfica que impeça a leitura, comunique isso imediatamente ao Fiscal.
- Cada questão de múltipla escolha apresenta apenas **uma** resposta correta. Para a marcação da alternativa escolhida na **Folha de Respostas**, pinte completamente o campo correspondente conforme a figura a seguir:



- Os rascunhos e as marcações feitas neste **Caderno de Provas** não serão considerados para efeito de avaliação.
- Interpretar as questões faz parte da avaliação; portanto, não é permitido solicitar esclarecimentos aos Fiscais.
- O preenchimento das **Folhas de Respostas** é de sua inteira responsabilidade.
- A quantidade de questões e respectivas pontuações desta prova estão apresentadas a seguir:

<i>Disciplina</i>	<i>Número de questões</i>	<i>Pontos</i>
Língua Portuguesa (Objetivas)	10 questões	30 pontos
Informática (Objetivas)	10 questões	30 pontos
Conhecimentos Específicos (Objetivas)	10 questões	40 pontos
<b>Total de questões</b>	<b>30 questões</b>	<b>100 pontos</b>

NOME COMPLETO:

DOCUMENTO DE IDENTIFICAÇÃO:

**QUESTÕES DE MÚLTIPLA ESCOLHA LÍNGUA PORTUGUESA NÍVEL MÉDIO**

As questões de 1 a 10 referem-se ao texto reproduzido a seguir.

## Futuro robótico

Um estudo sobre o futuro do emprego no Brasil estimou que, até 2026, 54% dos postos de trabalho, ou 30 milhões de vagas formais, podem ser perdidos para softwares e robôs. A pesquisa, feita por um grupo da UnB (Universidade de Brasília), avaliou o risco a que estão submetidas 2.602 ocupações.

Embora a precisão desse tipo de trabalho sempre esteja comprometida pelas contingências do futuro, pode-se ter maior certeza quanto à tendência geral: a substituição, em larga escala, de mão de obra humana por automação.

Se no início da revolução tecnológica a ameaça existia apenas para pessoas que executavam trabalhos manuais e pouco qualificados, agora o espectro da obsolescência cerca também profissões prestigiadas e bem remuneradas. A engenharia química e até algumas especialidades médicas aparecem na lista das carreiras em perigo.

Não é que corram risco de extinção —caso de taquígrafos e cobradores de ônibus—, mas devem perder parte das funções para programas de software que se valem do aprendizado de máquina. Eles já conseguem fazer certos diagnósticos de forma muito mais rápida e precisa que o médico, por exemplo.

No longo prazo, a superautomação não é necessariamente má notícia. Máquinas que produzem sozinhas não são em princípio uma ameaça, e sim o sonho da libertação do trabalho, que daria a cada um a oportunidade de dedicar-se apenas àquilo de que realmente gosta.

O problema é a transição do mundo atual para um em que as necessidades materiais da humanidade já não dependeriam tanto do trabalho. Os desafios são enormes.

Como sustentar o exército de gente que vai perder o emprego? A renda mínima universal pode ser a solução, mas não há como ignorar os obstáculos no caminho. De onde os Estados sacariam recursos? Quais atividades seriam tributadas? Dá para um país fazer isso sozinho ou teria de haver coordenação global?

Garantir aos indivíduos uma fonte de renda é apenas parte da história. O trabalho hoje não só garante o salário do mês, mas, em muitos casos, também ajuda a formar a identidade individual. Como lidar com os aspectos psicológicos de uma realidade pós-emprego?

O historiador israelense Yuval Harari alerta em seus livros para o risco de uma distopia, na qual bilhões de terráqueos que perderam sua relevância econômica, suas identidades e seus valores se convertem numa massa de destituídos que se dedica a tarefas como consumir drogas cada vez mais poderosas.

Saberemos evitar esses cenários?

Disponível em: <[www.folha.uol.com.br](http://www.folha.uol.com.br)>. Acesso em: 13 fev. 2019.

**01.** O texto tematiza, de forma preponderante,

- A) o risco de algumas profissões consideradas de prestígio tornarem-se arcaicas.
- B) a extinção de algumas profissões que não exigem mão-de-obra qualificada.
- C) o uso da renda mínima universal como solução para os desempregados da era tecnológica.
- D) a consequência sempre negativa do alto grau de automação das atividades industriais.

**02.** De acordo com o texto, o fenômeno da obsolescência

- A) é algo que vem sendo enfrentado de forma certa pelas sociedades.
- B) é restrito a profissões cujos profissionais não lidam com o público.
- C) atinge várias profissões, independentemente do prestígio social.
- D) traz tão somente danos materiais à pessoa substituída pela máquina.

03. Sobre a presença de citação do discurso alheio no texto, é correto afirmar que há ocorrência tão somente de

- A) citação direta, em que o discurso citado é reproduzido literalmente.
- B) citação indireta, em que o discurso citado é reproduzido literalmente.
- C) citação direta, em que o discurso citado é parafraseado.
- D) citação indireta, em que o discurso citado é parafraseado.

04. Considere o período reproduzido a seguir.

O trabalho hoje não só garante o salário do mês, mas, em muitos casos, também ajuda a formar a identidade individual.

As orações que compõem esse período estabelecem entre si uma relação semântica de

- A) adição.
- B) adversidade.
- C) explicação.
- D) temporalidade.

05. Considere o trecho:

O historiador israelense Yuval Harari alerta em seus livros para o risco de uma **distopia**, na qual bilhões de terráqueos que perderam sua relevância econômica, suas identidades e seus valores se convertem numa massa de destituídos que se dedica a tarefas como consumir drogas cada vez mais poderosas.

A palavra em destaque, nesse contexto de uso, refere-se a

- A) um lugar imaginário, que apresenta uma sociedade ideal e inalcançável.
- B) um lugar imaginário, que apresenta uma sociedade destoante do ideal.
- C) acontecimentos extraordinários.
- D) acontecimentos relevantes.

06. Considere o período:

Dá para um país fazer isso sozinho ou teria de haver **coordenação global**?

Se a expressão em destaque for flexionada no plural, então a locução verbal que a antecede seria grafada, conforme as convenções da norma padrão do português, na forma

- A) “teriam de haver”.
- B) “teria de haver”.
- C) “teriam de haverem”.
- D) “teria de haverem”.

07. No texto, há dominância da sequência

- A) argumentativa, o que o aproxima de um artigo de opinião.
- B) narrativa, o que o aproxima de um editorial.
- C) descritiva, que o aproxima de uma crônica.
- D) explicativa, o que o aproxima de um artigo informativo.

08. Considere o período:

Não é que corram risco de extinção — caso de taquígrafos e cobradores de ônibus —, mas devem perder parte das funções para programas de software que se valem do aprendizado de máquina.

Sobre a combinação da vírgula com o travessão, esse uso se justifica porque

- A) a intercalação é composta por um conjunto de palavras que formam uma oração explicativa.
- B) ao final da intercalação separada por travessões, inicia-se uma estrutura oracional com sujeito diferente da oração anterior.
- C) ao final da intercalação separada por travessões, há uma estrutura adversativa sinalizada pela conjunção “mas”.
- D) a intercalação é composta por um conjunto de palavras que formam uma oração apositiva.

09. Considere o período

A pesquisa, feita por um grupo da UnB (Universidade de Brasília), avaliou o risco a que estão submetidas 2.602 ocupações.

Sobre o elemento linguístico em destaque, é correto afirmar:

- A) é preposição e tem sua ocorrência justificada pela regência de “avaliou”.
- B) é artigo e tem sua ocorrência justificada pela regência de “que”.
- C) é preposição e tem a ocorrência justificada pela regência de “submetidas”.
- D) é artigo e tem sua ocorrência justificada pela regência de “risco”.

10. Sobre o primeiro parágrafo do texto, percebe-se que ele

- A) apresenta ideia central diluída.
- B) apresenta ideia central explícita.
- C) é desprovido de ideias secundárias.
- D) é desprovido de ideia central explícita.

## QUESTÕES DE MÚLTIPLA ESCOLHA INFORMÁTICA

11. Em sistemas operacionais *Windows*, o nome do programa cuja função é interpretar linhas de comando em texto; e que é usado para executar os comandos inseridos e realizar funções administrativas avançadas é:

- A) Terminal
- B) Compilador
- C) *Notepad++*
- D) *Prompt* de Comando

12. A seguir, tem-se a reprodução das logomarcas:



Essas logomarcas representam, respectivamente, as redes sociais:


- A) 1 – *Youtube*; 2 - *Twitter* ; 3 - *Telegram*.
- B) 1 – *Telegram*; 2 – *Twitter*, 3 – *Flickr*.
- C) 1 - *Google+*; 2 – *Flickr*, 3 - *Youtube*.
- D) 1 - *Google+*; 2 – *LinkedIn*; 3 - *Flickr*.

13. O nome do *Software* ou *Hardware* malicioso, cujo objetivo é registrar todas as entradas do teclado, quase sempre a fim de capturar senhas, números de cartão de crédito e dados em geral, sem a permissão do usuário, é o(a):

- A) *Worm*.
- B) *Keylogger*.
- C) Placa de captura.
- D) *Ransomware*.

14. A necessidade de se fazer varreduras completas com o antivírus, periodicamente, em um computador, é vital para se manter um ambiente seguro. Com essas varreduras, o antivírus

- A) verifica cada arquivo do tipo DLL, pois estes são os mais fáceis de serem infectados por *spywares*.
- B) analisa os arquivos temporários e deleta-os para liberar espaço.
- C) verifica cada arquivo no computador, procurando por assinaturas conhecidas de algum malware.
- D) remove qualquer arquivo suspeito, a fim de garantir que os *ransomwares* não fiquem no computador.

15. A opção relativa ao comando utilizado em sistemas operacionais Linux, que serve para listar arquivos e diretórios ocultos é
- A) ls -a
  - B) ss -h
  - C) dir
  - D) cp -a
16. No *Windows 10*, há uma janela na qual é possível verificar a utilização de recursos do computador, como a quantidade de memória e processador utilizados. Essa janela é denominada
- A) Gerenciador de Tarefas.
  - B) Gerenciador de Recursos.
  - C) Gerenciador do Dispositivo.
  - D) Propriedades do Computador.
17. Nas diversas versões do *Windows*, há sempre atalhos no teclado que facilitam a vida de quem os utiliza. No *Microsoft Office* não é diferente. A opção que corresponde ao atalho para imprimir uma página no *Word* é
- A) Ctrl + c
  - B) Ctrl + PrtScr
  - C) Ctrl + p
  - D) Alt + p
18. Nos softwares livres, além de sua filosofia sobre a utilização, compartilhamento, melhorias e compartilhamento dessas melhorias, há as filosofias que ajudam a economizar com licenças, se comparados aos softwares proprietários. Assim, a opção que descreve corretamente o significado do  símbolo no *LibreOffice Writer* é:
- A) Deixar o texto em negrito.
  - B) Deixar o texto em itálico.
  - C) Inserir tabela.
  - D) Inserir caixa de texto.
19. As redes de computadores podem ser classificadas pela área geográfica que ocupam. Por isso, o nome *LAN House* é atribuído a casas com computadores em rede. Já as MAN são redes que ocupam a área
- A) de duas LAN.
  - B) relacionada a uma cidade.
  - C) do tamanho do mundo.
  - D) maior que 200 metros, que caiba computadores.

20. Existe uma forma de navegar sem deixar rastros, ou seja, o histórico e os arquivos temporários dos sites vistos não serão armazenados, e os cookies serão eliminados quando o navegador fechar. No Mozilla Firefox, esse é um recurso denominado
- A) Nova janela InPrivate.
  - B) Nova janela privada.
  - C) Nova aba anônima.
  - D) Nova aba privada.

**QUESTÕES DE MÚLTIPLA ESCOLHA – AGENTE COMUNITÁRIO DE SAÚDE**

21. No Sistema Único de Saúde (SUS), de acordo com a Lei 8080/1990, estão incluídos diversos campos de atuação. Entre estes, tem-se o responsável pela execução de um conjunto de ações que proporcionam o conhecimento, a detecção ou prevenção de qualquer mudança nos fatores determinantes e condicionantes de saúde individual ou coletiva, com a finalidade de recomendar e adotar as medidas de prevenção e controle das doenças ou agravos. Esse conjunto de ações caracteriza a vigilância
- A) sanitária.
  - B) epidemiológica.
  - C) em saúde do trabalhador.
  - D) ambiental.
22. A Portaria nº 2.436/2017, do Ministério da Saúde, aprovou a Política Nacional de Atenção Básica, no âmbito do Sistema Único de Saúde, estabelecendo as diretrizes para a organização do componente Atenção Básica, na Rede de Atenção à Saúde (RAS). Sobre a atenção básica, de acordo com esta Portaria, é correto afirmar
- A) é ofertada integralmente e gratuitamente a todas as pessoas, de acordo com suas necessidades e demandas do território, considerando os determinantes e condicionantes de saúde.
  - B) constitui a porta de entrada da população que necessita de cuidados que envolvem tecnologia leve, e nesses casos assume a coordenação desses cuidados.
  - C) dirigir-se à população em território aberto, onde as equipes assumem responsabilidade administrativa, tendo o programa de agente comunitário de saúde como estratégia de expansão.
  - D) é desenvolvida por meio de práticas de cuidado individual e gestão centralizada, com estratégias que permitem expandir as desigualdades.
23. No processo de territorialização, destacam-se ações que são referenciais essenciais para a identificação da rede de causalidades e dos elementos que exercem determinação sobre o processo saúde-doença, auxiliando na percepção dos problemas de saúde da população por parte da equipe e no planejamento das estratégias de intervenção (BRASIL, 2017). Estas ações essenciais, de acordo com a Política Nacional de Atenção Básica, tratam da
- A) proteção da saúde e projeto terapêutico singular.
  - B) vigilância dos serviços de saúde e determinação da saúde.
  - C) participação popular e o controle social.
  - D) vigilância em Saúde e promoção da saúde.
24. Devido às características do processo de trabalho dos Agentes Comunitários de Saúde (ACS), eles têm acesso a diversos locais de trabalho no território e, dessa forma, possuem o potencial para identificar situações de risco e efeitos sobre a saúde dos(as) trabalhadores(as). De acordo com o caderno de atenção básica de saúde do trabalhador e da trabalhadora, os riscos que se configuram como agente físico que podem ocasionar desidratação, câimbras, fadiga, alergia respiratória, sinusite e resfriados são
- A) temperaturas extremas.
  - B) esforços físicos intensos.
  - C) neblinas.
  - D) poeiras.



25. De acordo com a Política Nacional de Atenção Básica (2017), os territórios são destinados para dinamizar a ação em saúde pública, o estudo social, econômico, epidemiológico, assistencial, cultural e identitário, isso possibilita uma ampla visão de cada unidade geográfica e subsidiando a atuação na Atenção Básica, de forma que atendam a necessidade da população adscrita e ou as populações específicas. Essa política define território como
- A) um recorte espacial estratégico para fins de planejamento, organização e gestão de redes de ações e serviços de saúde em determinada localidade.
  - B) a área do serviço de saúde que contempla recepção, local para arquivos e registros, sala multiprofissional de acolhimento à demanda espontânea, sala de administração e gerência.
  - C) a unidade geográfica única, de construção descentralizada do SUS na execução das ações estratégicas destinadas à vigilância, promoção, prevenção, proteção e recuperação da saúde.
  - D) uma área de pequena dispersão territorial, caracterizada pela presença de riscos e vulnerabilidade social, compreendendo um número máximo de 750 pessoas.
26. Ao Agente Comunitário de Saúde (ACS) cabe o exercício de atividades de prevenção de doenças e de promoção da saúde, a partir dos referenciais da Educação Popular em Saúde, mediante ações domiciliares ou comunitárias, individuais ou coletivas, desenvolvidas em conformidade com as diretrizes do SUS (BRASIL, 2018). Nesta perspectiva, de acordo com a Lei no 13.595/2018, são consideradas atividades típicas do Agente Comunitário de Saúde, em sua área geográfica de atuação:
- A) a mobilização da comunidade e o estímulo à participação nas políticas públicas voltadas para as áreas de saúde e socioeducacional.
  - B) o cadastramento de imóveis para planejamento e a definição de estratégias de prevenção e controle de doenças.
  - C) a estratificação de risco e a elaboração de plano de cuidados para as pessoas que possuem condições crônicas no território.
  - D) a identificação das necessidades de qualificação dos profissionais e a promoção da Educação Permanente, visando melhorias nos processos de trabalho.
27. A tuberculose, doença causada pelo *Mycobacterium tuberculosis*, pode acometer uma série de órgãos e/ou sistemas. A apresentação da tuberculose na forma pulmonar, além de ser mais frequente, é também a mais relevante para a saúde pública. Tal fato se deve a
- A) forma pulmonar apresentar-se clinicamente simulando uma pneumonia bacteriana aguda e dificultar o diagnóstico precoce e a contenção de sua transmissão.
  - B) forma pulmonar ser a mais comum em crianças ou em idosos, as quais possuem mecanismos intensos e duradouros de tosse.
  - C) forma pulmonar, especialmente a *bacilífera*, ser a responsável pela manutenção da cadeia de transmissão da doença.
  - D) forma pulmonar acometer, em sua maioria, pessoas hospitalizadas que foram submetidas a procedimentos invasivos.
28. O Agente Comunitário de Saúde, ao visitar uma criança recém-nascida para verificar o seu cartão de vacina, considerando as contraindicações e recomendações imediatas, de acordo com o Programa Nacional de Imunização (2018), deve atentar para o registro das seguintes vacinas:
- A) *Rotavírus* e Hepatite B.
  - B) BCG e Hepatite B.
  - C) BCG e Hepatite A.
  - D) *Pneumococcica* e *Rotavírus*.

29. De acordo com a Portaria no 204/2016, do Ministério da Saúde, a notificação compulsória imediata deve ser realizada pelo profissional de saúde ou responsável pelo serviço assistencial que prestar o primeiro atendimento ao paciente, em até 24 horas desse atendimento, pelo meio mais rápido disponível. Enquadram-se neste tipo de notificação
- A) a violência sexual e a tentativa de suicídio.
  - B) a doença aguda pelo vírus Zika e a Hanseníase.
  - C) a violência doméstica e/ou outras violências.
  - D) a *Leishmaniose Tegumentar Americana* e a *Visceral*.
30. De acordo com o manual de uso do aplicativo e-SUS AB território (2017), o cadastro da Atenção Básica é uma extensão do Cadastro Nacional do SUS (CadSUS), complementando as suas informações, com o objetivo de apoiar as equipes de Atenção Básica no mapeamento das características sociais, econômicas e de saúde da população adscrita ao território sob sua responsabilidade. Este cadastro está organizado em três dimensões. São elas
- A) espacial, morbidade e mortalidade.
  - B) residencial, ocupacional e social.
  - C) domiciliar, familiar e individual.
  - D) comunitária, cultural e econômica.