

## Caderno de Provas

**CPL P 25 - NM**

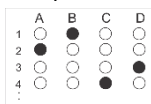
**FISCAL SANITÁRIO**

**Edital Nº. 01/2019 – PREFEITURA  
MUNICIPAL DE LAJES/RN**

**14 de abril de 2019**

### INSTRUÇÕES GERAIS PARA A REALIZAÇÃO DA PROVA

- Use apenas caneta esferográfica azul ou preta.
- Escreva o seu nome completo e o número do seu documento de identificação no espaço indicado nesta capa.
- A prova terá duração máxima de 3 (três) horas, incluindo o tempo para responder a todas as questões do **Caderno de Provas** e preencher as **Folhas de Respostas**.
- Antes de retirar-se definitivamente da sala, entregue as **Folhas de Respostas** ao fiscal.
- O **Caderno de Provas** só poderá ser levado pelo candidato após o encerramento do prazo estabelecido para sua aplicação.
- Este **Caderno de Provas** contém, respectivamente, 10 (dez) questões de Conhecimentos da Língua Portuguesa, 10 (dez) questões de Informática e 10 (dez) de Conhecimentos Específicos.
- Se o **Caderno de Provas** contiver alguma imperfeição gráfica que impeça a leitura, comunique isso imediatamente ao Fiscal.
- Cada questão de múltipla escolha apresenta apenas **uma** resposta correta. Para a marcação da alternativa escolhida na **Folha de Respostas**, pinte completamente o campo correspondente conforme a figura a seguir:



- Os rascunhos e as marcações feitas neste **Caderno de Provas** não serão considerados para efeito de avaliação.
- Interpretar as questões faz parte da avaliação; portanto, não é permitido solicitar esclarecimentos aos Fiscais.
- O preenchimento das **Folhas de Respostas** é de sua inteira responsabilidade.
- A quantidade de questões e respectivas pontuações desta prova estão apresentadas a seguir:

<i>Disciplina</i>	<i>Número de questões</i>	<i>Pontos</i>
Língua Portuguesa (Objetivas)	10 questões	30 pontos
Informática (Objetivas)	10 questões	30 pontos
Conhecimentos Específicos (Objetivas)	10 questões	40 pontos
<b>Total de questões</b>	<b>30 questões</b>	<b>100 pontos</b>

NOME COMPLETO:

DOCUMENTO DE IDENTIFICAÇÃO:

**QUESTÕES DE MÚLTIPLA ESCOLHA LÍNGUA PORTUGUESA NÍVEL MÉDIO**

As questões de 1 a 10 referem-se ao texto reproduzido a seguir.

## Futuro robótico

Um estudo sobre o futuro do emprego no Brasil estimou que, até 2026, 54% dos postos de trabalho, ou 30 milhões de vagas formais, podem ser perdidos para softwares e robôs. A pesquisa, feita por um grupo da UnB (Universidade de Brasília), avaliou o risco a que estão submetidas 2.602 ocupações.

Embora a precisão desse tipo de trabalho sempre esteja comprometida pelas contingências do futuro, pode-se ter maior certeza quanto à tendência geral: a substituição, em larga escala, de mão de obra humana por automação.

Se no início da revolução tecnológica a ameaça existia apenas para pessoas que executavam trabalhos manuais e pouco qualificados, agora o espectro da obsolescência cerca também profissões prestigiadas e bem remuneradas. A engenharia química e até algumas especialidades médicas aparecem na lista das carreiras em perigo.

Não é que corram risco de extinção —caso de taquígrafos e cobradores de ônibus—, mas devem perder parte das funções para programas de software que se valem do aprendizado de máquina. Eles já conseguem fazer certos diagnósticos de forma muito mais rápida e precisa que o médico, por exemplo.

No longo prazo, a superautomação não é necessariamente má notícia. Máquinas que produzem sozinhas não são em princípio uma ameaça, e sim o sonho da libertação do trabalho, que daria a cada um a oportunidade de dedicar-se apenas àquilo de que realmente gosta.

O problema é a transição do mundo atual para um em que as necessidades materiais da humanidade já não dependeriam tanto do trabalho. Os desafios são enormes.

Como sustentar o exército de gente que vai perder o emprego? A renda mínima universal pode ser a solução, mas não há como ignorar os obstáculos no caminho. De onde os Estados sacariam recursos? Quais atividades seriam tributadas? Dá para um país fazer isso sozinho ou teria de haver coordenação global?

Garantir aos indivíduos uma fonte de renda é apenas parte da história. O trabalho hoje não só garante o salário do mês, mas, em muitos casos, também ajuda a formar a identidade individual. Como lidar com os aspectos psicológicos de uma realidade pós-emprego?

O historiador israelense Yuval Harari alerta em seus livros para o risco de uma distopia, na qual bilhões de terráqueos que perderam sua relevância econômica, suas identidades e seus valores se convertem numa massa de destituídos que se dedica a tarefas como consumir drogas cada vez mais poderosas.

Saberemos evitar esses cenários?

Disponível em: <[www.folha.uol.com.br](http://www.folha.uol.com.br)>. Acesso em: 13 fev. 2019.

**01.** O texto tematiza, de forma preponderante,

- A) o risco de algumas profissões consideradas de prestígio tornarem-se arcaicas.
- B) a extinção de algumas profissões que não exigem mão-de-obra qualificada.
- C) o uso da renda mínima universal como solução para os desempregados da era tecnológica.
- D) a consequência sempre negativa do alto grau de automação das atividades industriais.

**02.** De acordo com o texto, o fenômeno da obsolescência

- A) é algo que vem sendo enfrentado de forma certa pelas sociedades.
- B) é restrito a profissões cujos profissionais não lidam com o público.
- C) atinge várias profissões, independentemente do prestígio social.
- D) traz tão somente danos materiais à pessoa substituída pela máquina.

03. Sobre a presença de citação do discurso alheio no texto, é correto afirmar que há ocorrência tão somente de

- A) citação direta, em que o discurso citado é reproduzido literalmente.
- B) citação indireta, em que o discurso citado é reproduzido literalmente.
- C) citação direta, em que o discurso citado é parafraseado.
- D) citação indireta, em que o discurso citado é parafraseado.

04. Considere o período reproduzido a seguir.

O trabalho hoje não só garante o salário do mês, mas, em muitos casos, também ajuda a formar a identidade individual.

As orações que compõem esse período estabelecem entre si uma relação semântica de

- A) adição.
- B) adversidade.
- C) explicação.
- D) temporalidade.

05. Considere o trecho:

O historiador israelense Yuval Harari alerta em seus livros para o risco de uma **distopia**, na qual bilhões de terráqueos que perderam sua relevância econômica, suas identidades e seus valores se convertem numa massa de destituídos que se dedica a tarefas como consumir drogas cada vez mais poderosas.

A palavra em destaque, nesse contexto de uso, refere-se a

- A) um lugar imaginário, que apresenta uma sociedade ideal e inalcançável.
- B) um lugar imaginário, que apresenta uma sociedade destoante do ideal.
- C) acontecimentos extraordinários.
- D) acontecimentos relevantes.

06. Considere o período:

Dá para um país fazer isso sozinho ou teria de haver **coordenação global**?

Se a expressão em destaque for flexionada no plural, então a locução verbal que a antecede seria grafada, conforme as convenções da norma padrão do português, na forma

- A) “teriam de haver”.
- B) “teria de haver”.
- C) “teriam de haverem”.
- D) “teria de haverem”.

07. No texto, há dominância da sequência

- A) argumentativa, o que o aproxima de um artigo de opinião.
- B) narrativa, o que o aproxima de um editorial.
- C) descritiva, que o aproxima de uma crônica.
- D) explicativa, o que o aproxima de um artigo informativo.

08. Considere o período:

Não é que corram risco de extinção — caso de taquígrafos e cobradores de ônibus —, mas devem perder parte das funções para programas de software que se valem do aprendizado de máquina.

Sobre a combinação da vírgula com o travessão, esse uso se justifica porque

- A) a intercalação é composta por um conjunto de palavras que formam uma oração explicativa.
- B) ao final da intercalação separada por travessões, inicia-se uma estrutura oracional com sujeito diferente da oração anterior.
- C) ao final da intercalação separada por travessões, há uma estrutura adversativa sinalizada pela conjunção “mas”.
- D) a intercalação é composta por um conjunto de palavras que formam uma oração apositiva.

09. Considere o período

A pesquisa, feita por um grupo da UnB (Universidade de Brasília), avaliou o risco a que estão submetidas 2.602 ocupações.

Sobre o elemento linguístico em destaque, é correto afirmar:

- A) é preposição e tem sua ocorrência justificada pela regência de “avaliou”.
- B) é artigo e tem sua ocorrência justificada pela regência de “que”.
- C) é preposição e tem a ocorrência justificada pela regência de “submetidas”.
- D) é artigo e tem sua ocorrência justificada pela regência de “risco”.

10. Sobre o primeiro parágrafo do texto, percebe-se que ele

- A) apresenta ideia central diluída.
- B) apresenta ideia central explícita.
- C) é desprovido de ideias secundárias.
- D) é desprovido de ideia central explícita.

QUESTÕES DE MÚLTIPLA ESCOLHA INFORMÁTICA

11. Em sistemas operacionais *Windows*, o nome do programa cuja função é interpretar linhas de comando em texto; e que é usado para executar os comandos inseridos e realizar funções administrativas avançadas é:

- A) Terminal
- B) Compilador
- C) *Notepad++*
- D) *Prompt* de Comando

12. A seguir, tem-se a reprodução das logomarcas:



Essas logomarcas representam, respectivamente, as redes sociais:


- A) 1 – *Youtube*; 2 - *Twitter* ; 3 - *Telegram*.
- B) 1 – *Telegram*; 2 – *Twitter*, 3 – *Flickr*.
- C) 1 - *Google+*; 2 – *Flickr*, 3 - *Youtube*.
- D) 1 - *Google+*; 2 – *LinkedIn*; 3 - *Flickr*.

13. O nome do *Software* ou *Hardware* malicioso, cujo objetivo é registrar todas as entradas do teclado, quase sempre a fim de capturar senhas, números de cartão de crédito e dados em geral, sem a permissão do usuário, é o(a):

- A) *Worm*.
- B) *Keylogger*.
- C) Placa de captura.
- D) *Ransomware*.

14. A necessidade de se fazer varreduras completas com o antivírus, periodicamente, em um computador, é vital para se manter um ambiente seguro. Com essas varreduras, o antivírus

- A) verifica cada arquivo do tipo DLL, pois estes são os mais fáceis de serem infectados por *spywares*.
- B) analisa os arquivos temporários e deleta-os para liberar espaço.
- C) verifica cada arquivo no computador, procurando por assinaturas conhecidas de algum malware.
- D) remove qualquer arquivo suspeito, a fim de garantir que os *ransomwares* não fiquem no computador.

15. A opção relativa ao comando utilizado em sistemas operacionais Linux, que serve para listar arquivos e diretórios ocultos é
- A) ls -a
  - B) ss -h
  - C) dir
  - D) cp -a
16. No *Windows 10*, há uma janela na qual é possível verificar a utilização de recursos do computador, como a quantidade de memória e processador utilizados. Essa janela é denominada
- A) Gerenciador de Tarefas.
  - B) Gerenciador de Recursos.
  - C) Gerenciador do Dispositivo.
  - D) Propriedades do Computador.
17. Nas diversas versões do *Windows*, há sempre atalhos no teclado que facilitam a vida de quem os utiliza. No *Microsoft Office* não é diferente. A opção que corresponde ao atalho para imprimir uma página no *Word* é
- A) Ctrl + c
  - B) Ctrl + PrtScr
  - C) Ctrl + p
  - D) Alt + p
18. Nos softwares livres, além de sua filosofia sobre a utilização, compartilhamento, melhorias e compartilhamento dessas melhorias, há as filosofias que ajudam a economizar com licenças, se comparados aos softwares proprietários. Assim, a opção que descreve corretamente o significado do  símbolo no *LibreOffice Writer* é:
- A) Deixar o texto em negrito.
  - B) Deixar o texto em itálico.
  - C) Inserir tabela.
  - D) Inserir caixa de texto.
19. As redes de computadores podem ser classificadas pela área geográfica que ocupam. Por isso, o nome LAN House é atribuído a casas com computadores em rede. Já as MAN são redes que ocupam a área
- A) de duas LAN.
  - B) relacionada a uma cidade.
  - C) do tamanho do mundo.
  - D) maior que 200 metros, que caiba computadores.

20. Existe uma forma de navegar sem deixar rastros, ou seja, o histórico e os arquivos temporários dos sites vistos não serão armazenados, e os cookies serão eliminados quando o navegador fechar. No Mozilla Firefox, esse é um recurso denominado
- A) Nova janela InPrivate.
  - B) Nova janela privada.
  - C) Nova aba anônima.
  - D) Nova aba privada.

**QUESTÕES DE MÚLTIPLA ESCOLHA – FISCAL SANITÁRIO**

21. A Vigilância Sanitária (VISA) tem por objetivo eliminar, diminuir ou prevenir riscos à saúde e de intervir nos problemas sanitários decorrentes do meio ambiente, da produção e circulação de bens e da prestação de serviços de interesse da saúde. Para tanto, incluída está no campo de atuação da VISA a fiscalização de portos e aeroportos. Em relação ao ente federado e a sua atribuição em portos e aeroportos, é correto afirmar que
- A) a união deve colaborar na execução da vigilância sanitária de portos, aeroportos e fronteiras.
  - B) o município deve executar a vigilância sanitária de portos, aeroportos e fronteiras.
  - C) a união deve executar a vigilância sanitária de portos, aeroportos e fronteiras.
  - D) o estado deve executar a vigilância sanitária de portos, aeroportos e fronteiras.
22. Considerando o risco sanitário no processo de licenciamento de estabelecimentos sujeitos à vigilância sanitária, é correto afirmar:
- A) Para as atividades de baixo risco sanitário, a inspeção sanitária ou análise documental ocorrerá posteriormente ao licenciamento e ao conseqüente início da operação.
  - B) Para as atividades de baixo risco sanitário, a inspeção sanitária ou análise documental ocorrerá previamente ao licenciamento.
  - C) O cumprimento dos requisitos de segurança sanitária para o exercício de determinada atividade econômica poderá ser verificado por análise documental.
  - D) O cumprimento dos requisitos de segurança sanitária para o exercício de determinada atividade econômica poderá ser verificado por meio de inspeção sanitária.
23. Quanto as ações de fiscalização sanitária do ente municipal, é correto afirmar:
- A) As ações de vigilância sanitária relacionadas a estabelecimentos, produtos e serviços de alto risco sanitário não necessitam ser pactuadas entre estados e municípios, tendo em vista a gestão plena do ente municipal.
  - B) O monitoramento das condições sanitárias de produtos e serviços sujeitos à vigilância sanitária constitui ação estratégica para o controle sanitário e gerenciamento do risco e deve ser desenvolvida de forma sistemática somente pelos municípios.
  - C) As ações de vigilância sanitária relacionadas a estabelecimentos, produtos e serviços de baixo risco sanitário devem ser realizadas pelos estados.
  - D) As ações de vigilância sanitária relacionadas a estabelecimentos, produtos e serviços de baixo risco sanitário devem ser realizadas pelos municípios.
24. Durante uma inspeção de rotina em um estabelecimento, constatou-se um caso de infração, tendo em vista a legislação sanitária vigente. Instaurado um processo administrativo sanitário para a imposição da pena e a sua graduação, a autoridade sanitária levará em conta
- A) o porte do estabelecimento, o tempo de mercado e a capacidade financeira da empresa.
  - B) a formação do proprietário da empresa, a presença do responsável técnico e a regularidade técnica junto ao conselho de classe.
  - C) a localização geográfica da empresa, o grau de instrução dos funcionários e o tempo de mercado da empresa.
  - D) circunstâncias atenuantes e agravantes, a gravidade do fato e os antecedentes do infrator quanto à norma sanitária.



25. São consideradas circunstâncias atenuantes e agravantes, respectivamente,
- A) ter a infração consequências calamitosas à saúde pública; o infrator coagir outrem para a execução material da infração.
  - B) ser o infrator primário, e a falta cometida, de natureza leve; ter o infrator agido com dolo, ainda que eventual, fraude ou má fé.
  - C) ter o infrator sofrido coação, a que podia resistir, para a prática do ato; o infrator, por espontânea vontade, imediatamente, procurar reparar ou minorar as consequências do ato lesivo à saúde pública que lhe for imputado.
  - D) ser o infrator primário reincidente; ser o infrator primário, e a falta cometida, de natureza leve.
26. No que diz respeito aos alimentos submetidos a cocção, é correto afirmar:
- A) Para conservação a quente, os alimentos devem ser submetidos à temperatura superior a 40°C por, no máximo, 1 hora.
  - B) Para conservação a quente, os alimentos devem ser submetidos à temperatura superior a 60°C por, no máximo, 1 hora.
  - C) Os alimentos devem ser submetidos à temperatura superior a 60°C por, no máximo, 6 horas, para conservação a quente.
  - D) Os alimentos podem ser mantidos em temperatura ambiente, pois já passaram pela cocção completa, eliminando as formas de vida no alimento.
27. A escassez hídrica no nordeste brasileiro é uma realidade frequente que assola muitas famílias. Para minimizar os efeitos da seca, soluções alternativas de abastecimento têm sido acionadas, inclusive com recursos públicos como é o caso da Operação Pipa. Referente às características do tanque de um carro pipa,
- A) o tanque do veículo para o transporte de água potável deve ser de aço inoxidável ou de outro metal com tratamento anticorrosivo e pintura que não altere a qualidade da água, além de superfície interna lisa e impermeável.
  - B) o tanque deve ser desprovido de tampa de inspeção e possuir em seu interior passagem subdimensionada para impedir entrada de insetos.
  - C) o tanque deve ser em material inoxidável, permitindo desinfecção, viabilizando os tanques que já transportaram outro tipo de alimento.
  - D) o tanque deve ser de metal, contanto que seja tratado internamente com qualquer tinta que evite descamação ou ferrugem.
28. Segurança Sanitária e Qualidade na Assistência são requisitos imprescindíveis nos serviços de saúde. Para tanto, a cultura organizacional da qualidade manifesta-se concretamente por meio da implantação, implementação e execução de boas práticas. Nesse sentido, de acordo com a Seção III (Das Condições Organizacionais) da RDC 63/2011, é correto afirmar:
- A) Os serviços e atividades terceirizadas pelos estabelecimentos de saúde devem possuir contrato de prestação de serviços.
  - B) O serviço de saúde, quando público, não necessita estar inscrito e manter seus dados atualizados no Cadastro Nacional de Estabelecimentos de Saúde – CNES.
  - C) Os estabelecimentos integrantes da Administração Pública ou por ela instituídos dependem da licença para funcionamento.
  - D) O serviço de saúde, pessoa jurídica, de pequeno porte não necessita ter um responsável técnico.

29. O controle sanitário de produtos e serviços para saúde inclui ações que permitem, de forma específica, um rastreamento na oferta desses produtos e serviços. Entre as ações de Vigilância Sanitária desta natureza, encontra-se
- A) inspeção sanitária e ações educativas.
  - B) liberação alvará e coletas de amostra.
  - C) auto de infração e notificação fiscal.
  - D) abertura e encerramento de livros de controle.
30. Quanto ao gerenciamento de Resíduos de Serviços de Saúde (RSS), é correto afirmar:
- A) Os RSS contendo mercúrio (Hg) na forma líquida devem ser acondicionados em recipientes isentos de água para não contaminar o lençol freático, quando a água for desprezada no esgoto.
  - B) Os reveladores utilizados em radiologia podem ser lançados na rede coletora de esgoto, quando a localidade possuir estação de tratamento da água.
  - C) Os reveladores utilizados em radiologia devem ser tratados, podendo ser submetidos a processo de neutralização para alcançarem pH entre 7 e 9 e serem, posteriormente, lançados na rede coletora de esgoto com tratamento.
  - D) As embalagens vazias de produtos químicos perigosos podem ser encaminhadas para processos de reciclagem, pelo fato de não conter mais o produto.