

Caderno de Provas

CPL P 28 - NM

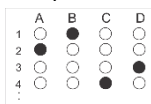
TÉCNICO EM INFORMÁTICA

**Edital Nº. 01/2019 – PREFEITURA
MUNICIPAL DE LAJES/RN**

14 de abril de 2019

INSTRUÇÕES GERAIS PARA A REALIZAÇÃO DA PROVA

- Use apenas caneta esferográfica azul ou preta.
- Escreva o seu nome completo e o número do seu documento de identificação no espaço indicado nesta capa.
- A prova terá duração máxima de 3 (três) horas, incluindo o tempo para responder a todas as questões do **Caderno de Provas** e preencher as **Folhas de Respostas**.
- Antes de retirar-se definitivamente da sala, entregue as **Folhas de Respostas** ao fiscal.
- O **Caderno de Provas** só poderá ser levado pelo candidato após o encerramento do prazo estabelecido para sua aplicação.
- Este **Caderno de Provas** contém, respectivamente, 10 (dez) questões de Conhecimentos da Língua Portuguesa, 10 (dez) questões de Informática e 10 (dez) de Conhecimentos Específicos.
- Se o **Caderno de Provas** contiver alguma imperfeição gráfica que impeça a leitura, comunique isso imediatamente ao Fiscal.
- Cada questão de múltipla escolha apresenta apenas **uma** resposta correta. Para a marcação da alternativa escolhida na **Folha de Respostas**, pinte completamente o campo correspondente conforme a figura a seguir:



- Os rascunhos e as marcações feitas neste **Caderno de Provas** não serão considerados para efeito de avaliação.
- Interpretar as questões faz parte da avaliação; portanto, não é permitido solicitar esclarecimentos aos Fiscais.
- O preenchimento das **Folhas de Respostas** é de sua inteira responsabilidade.
- A quantidade de questões e respectivas pontuações desta prova estão apresentadas a seguir:

<i>Disciplina</i>	<i>Número de questões</i>	<i>Pontos</i>
Língua Portuguesa (Objetivas)	10 questões	30 pontos
Informática (Objetivas)	10 questões	30 pontos
Conhecimentos Específicos (Objetivas)	10 questões	40 pontos
Total de questões	30 questões	100 pontos

NOME COMPLETO:

DOCUMENTO DE IDENTIFICAÇÃO:

QUESTÕES DE MÚLTIPLA ESCOLHA LÍNGUA PORTUGUESA NÍVEL MÉDIO

As questões de 1 a 10 referem-se ao texto reproduzido a seguir.

Futuro robótico

Um estudo sobre o futuro do emprego no Brasil estimou que, até 2026, 54% dos postos de trabalho, ou 30 milhões de vagas formais, podem ser perdidos para softwares e robôs. A pesquisa, feita por um grupo da UnB (Universidade de Brasília), avaliou o risco a que estão submetidas 2.602 ocupações.

Embora a precisão desse tipo de trabalho sempre esteja comprometida pelas contingências do futuro, pode-se ter maior certeza quanto à tendência geral: a substituição, em larga escala, de mão de obra humana por automação.

Se no início da revolução tecnológica a ameaça existia apenas para pessoas que executavam trabalhos manuais e pouco qualificados, agora o espectro da obsolescência cerca também profissões prestigiadas e bem remuneradas. A engenharia química e até algumas especialidades médicas aparecem na lista das carreiras em perigo.

Não é que corram risco de extinção —caso de taquígrafos e cobradores de ônibus—, mas devem perder parte das funções para programas de software que se valem do aprendizado de máquina. Eles já conseguem fazer certos diagnósticos de forma muito mais rápida e precisa que o médico, por exemplo.

No longo prazo, a superautomação não é necessariamente má notícia. Máquinas que produzem sozinhas não são em princípio uma ameaça, e sim o sonho da libertação do trabalho, que daria a cada um a oportunidade de dedicar-se apenas àquilo de que realmente gosta.

O problema é a transição do mundo atual para um em que as necessidades materiais da humanidade já não dependeriam tanto do trabalho. Os desafios são enormes.

Como sustentar o exército de gente que vai perder o emprego? A renda mínima universal pode ser a solução, mas não há como ignorar os obstáculos no caminho. De onde os Estados sacariam recursos? Quais atividades seriam tributadas? Dá para um país fazer isso sozinho ou teria de haver coordenação global?

Garantir aos indivíduos uma fonte de renda é apenas parte da história. O trabalho hoje não só garante o salário do mês, mas, em muitos casos, também ajuda a formar a identidade individual. Como lidar com os aspectos psicológicos de uma realidade pós-emprego?

O historiador israelense Yuval Harari alerta em seus livros para o risco de uma distopia, na qual bilhões de terráqueos que perderam sua relevância econômica, suas identidades e seus valores se convertem numa massa de destituídos que se dedica a tarefas como consumir drogas cada vez mais poderosas.

Saberemos evitar esses cenários?

Disponível em: <www.folha.uol.com.br>. Acesso em: 13 fev. 2019.

01. O texto tematiza, de forma preponderante,

- A) o risco de algumas profissões consideradas de prestígio tornarem-se arcaicas.
- B) a extinção de algumas profissões que não exigem mão-de-obra qualificada.
- C) o uso da renda mínima universal como solução para os desempregados da era tecnológica.
- D) a consequência sempre negativa do alto grau de automação das atividades industriais.

02. De acordo com o texto, o fenômeno da obsolescência

- A) é algo que vem sendo enfrentado de forma certa pelas sociedades.
- B) é restrito a profissões cujos profissionais não lidam com o público.
- C) atinge várias profissões, independentemente do prestígio social.
- D) traz tão somente danos materiais à pessoa substituída pela máquina.

03. Sobre a presença de citação do discurso alheio no texto, é correto afirmar que há ocorrência tão somente de

- A) citação direta, em que o discurso citado é reproduzido literalmente.
- B) citação indireta, em que o discurso citado é reproduzido literalmente.
- C) citação direta, em que o discurso citado é parafraseado.
- D) citação indireta, em que o discurso citado é parafraseado.

04. Considere o período reproduzido a seguir.

O trabalho hoje não só garante o salário do mês, mas, em muitos casos, também ajuda a formar a identidade individual.

As orações que compõem esse período estabelecem entre si uma relação semântica de

- A) adição.
- B) adversidade.
- C) explicação.
- D) temporalidade.

05. Considere o trecho:

O historiador israelense Yuval Harari alerta em seus livros para o risco de uma **distopia**, na qual bilhões de terráqueos que perderam sua relevância econômica, suas identidades e seus valores se convertem numa massa de destituídos que se dedica a tarefas como consumir drogas cada vez mais poderosas.

A palavra em destaque, nesse contexto de uso, refere-se a

- A) um lugar imaginário, que apresenta uma sociedade ideal e inalcançável.
- B) um lugar imaginário, que apresenta uma sociedade destoante do ideal.
- C) acontecimentos extraordinários.
- D) acontecimentos relevantes.

06. Considere o período:

Dá para um país fazer isso sozinho ou teria de haver **coordenação global**?

Se a expressão em destaque for flexionada no plural, então a locução verbal que a antecede seria grafada, conforme as convenções da norma padrão do português, na forma

- A) “teriam de haver”.
- B) “teria de haver”.
- C) “teriam de haverem”.
- D) “teria de haverem”.

07. No texto, há dominância da sequência

- A) argumentativa, o que o aproxima de um artigo de opinião.
- B) narrativa, o que o aproxima de um editorial.
- C) descritiva, que o aproxima de uma crônica.
- D) explicativa, o que o aproxima de um artigo informativo.

08. Considere o período:

Não é que corram risco de extinção — caso de taquígrafos e cobradores de ônibus —, mas devem perder parte das funções para programas de software que se valem do aprendizado de máquina.

Sobre a combinação da vírgula com o travessão, esse uso se justifica porque

- A) a intercalação é composta por um conjunto de palavras que formam uma oração explicativa.
- B) ao final da intercalação separada por travessões, inicia-se uma estrutura oracional com sujeito diferente da oração anterior.
- C) ao final da intercalação separada por travessões, há uma estrutura adversativa sinalizada pela conjunção “mas”.
- D) a intercalação é composta por um conjunto de palavras que formam uma oração apositiva.

09. Considere o período

A pesquisa, feita por um grupo da UnB (Universidade de Brasília), avaliou o risco a que estão submetidas 2.602 ocupações.

Sobre o elemento linguístico em destaque, é correto afirmar:

- A) é preposição e tem sua ocorrência justificada pela regência de “avaliou”.
- B) é artigo e tem sua ocorrência justificada pela regência de “que”.
- C) é preposição e tem a ocorrência justificada pela regência de “submetidas”.
- D) é artigo e tem sua ocorrência justificada pela regência de “risco”.

10. Sobre o primeiro parágrafo do texto, percebe-se que ele

- A) apresenta ideia central diluída.
- B) apresenta ideia central explícita.
- C) é desprovido de ideias secundárias.
- D) é desprovido de ideia central explícita.

QUESTÕES DE MÚLTIPLA ESCOLHA INFORMÁTICA

11. Em sistemas operacionais *Windows*, o nome do programa cuja função é interpretar linhas de comando em texto; e que é usado para executar os comandos inseridos e realizar funções administrativas avançadas é:

- A) Terminal
- B) Compilador
- C) *Notepad++*
- D) *Prompt* de Comando

12. A seguir, tem-se a reprodução das logomarcas:



Essas logomarcas representam, respectivamente, as redes sociais:


- A) 1 – *Youtube*; 2 - *Twitter* ; 3 - *Telegram*.
- B) 1 – *Telegram*; 2 – *Twitter*, 3 – *Flickr*.
- C) 1 - *Google+*; 2 – *Flickr*, 3 - *Youtube*.
- D) 1 - *Google+*; 2 – *LinkedIn*; 3 - *Flickr*.

13. O nome do *Software* ou *Hardware* malicioso, cujo objetivo é registrar todas as entradas do teclado, quase sempre a fim de capturar senhas, números de cartão de crédito e dados em geral, sem a permissão do usuário, é o(a):

- A) *Worm*.
- B) *Keylogger*.
- C) Placa de captura.
- D) *Ransomware*.

14. A necessidade de se fazer varreduras completas com o antivírus, periodicamente, em um computador, é vital para se manter um ambiente seguro. Com essas varreduras, o antivírus

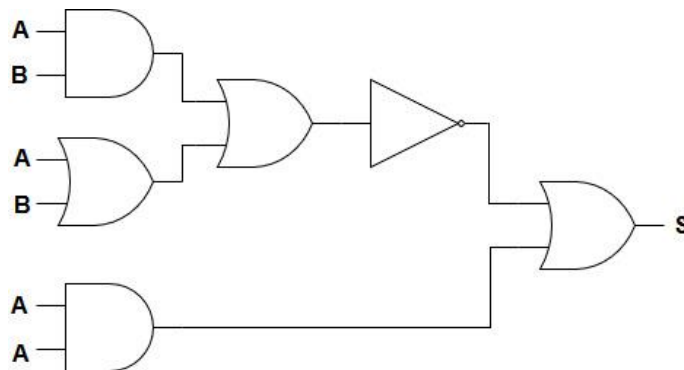
- A) verifica cada arquivo do tipo DLL, pois estes são os mais fáceis de serem infectados por *spywares*.
- B) analisa os arquivos temporários e deleta-os para liberar espaço.
- C) verifica cada arquivo no computador, procurando por assinaturas conhecidas de algum malware.
- D) remove qualquer arquivo suspeito, a fim de garantir que os *ransomwares* não fiquem no computador.

15. A opção relativa ao comando utilizado em sistemas operacionais Linux, que serve para listar arquivos e diretórios ocultos é
- A) ls -a
 - B) ss -h
 - C) dir
 - D) cp -a
16. No *Windows 10*, há uma janela na qual é possível verificar a utilização de recursos do computador, como a quantidade de memória e processador utilizados. Essa janela é denominada
- A) Gerenciador de Tarefas.
 - B) Gerenciador de Recursos.
 - C) Gerenciador do Dispositivo.
 - D) Propriedades do Computador.
17. Nas diversas versões do *Windows*, há sempre atalhos no teclado que facilitam a vida de quem os utiliza. No *Microsoft Office* não é diferente. A opção que corresponde ao atalho para imprimir uma página no *Word* é
- A) Ctrl + c
 - B) Ctrl + PrtScr
 - C) Ctrl + p
 - D) Alt + p
18. Nos softwares livres, além de sua filosofia sobre a utilização, compartilhamento, melhorias e compartilhamento dessas melhorias, há as filosofias que ajudam a economizar com licenças, se comparados aos softwares proprietários. Assim, a opção que descreve corretamente o significado do  símbolo no *LibreOffice Writer* é:
- A) Deixar o texto em negrito.
 - B) Deixar o texto em itálico.
 - C) Inserir tabela.
 - D) Inserir caixa de texto.
19. As redes de computadores podem ser classificadas pela área geográfica que ocupam. Por isso, o nome *LAN House* é atribuído a casas com computadores em rede. Já as MAN são redes que ocupam a área
- A) de duas LAN.
 - B) relacionada a uma cidade.
 - C) do tamanho do mundo.
 - D) maior que 200 metros, que caiba computadores.

20. Existe uma forma de navegar sem deixar rastros, ou seja, o histórico e os arquivos temporários dos sites vistos não serão armazenados, e os cookies serão eliminados quando o navegador fechar. No Mozilla Firefox, esse é um recurso denominado
- A) Nova janela InPrivate.
 - B) Nova janela privada.
 - C) Nova aba anônima.
 - D) Nova aba privada.

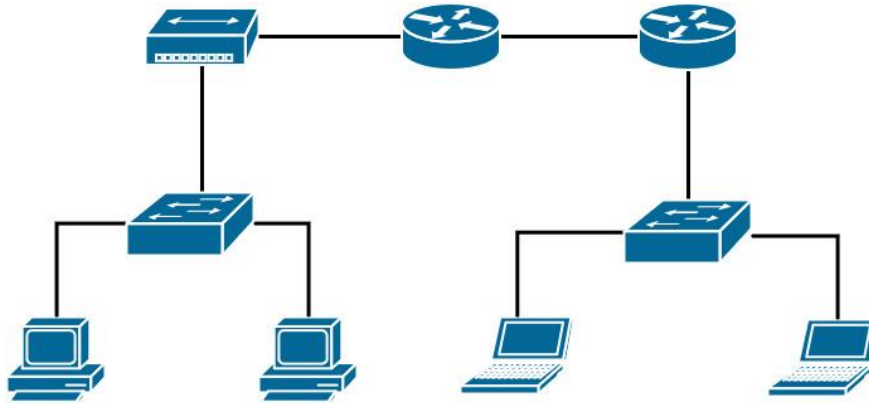
QUESTÕES DE MÚLTIPLA ESCOLHA – TÉCNICO EM INFORMÁTICA

21. A Gestão de Serviços em Informática tem como premissa apoiar o negócio da organização, de modo que ela possa estabelecer critérios, métodos e processos para o desenvolvimento e diminuição de custos ligados à tecnologia da informação. Assim existem normas e frameworks criados os quais devem ser utilizados como fonte de consulta nesse tema. Eles são
- A) ISO 27001, CCTA e ITIL.
B) ISO 27002, COBIT e LPI.
C) ISO 20000, ITIL e COBIT.
D) ISO 9001, PDCA e GIAC.
22. Dependendo da arquitetura do processador do computador existe uma limitação máxima na quantidade de memória utilizada. Na prefeitura de Lajes existe alguns computadores com processadores de 32 bits. Sabendo disso a máxima quantidade de memória que se pode utilizar nesses computadores é
- A) 4GB
B) 2GB
C) 8GB
D) 16GB
23. Na resolução de problemas relativo à Manutenção de Computadores o conhecimento em eletrônica digital auxilia a encontrar caminhos para a solução desses problemas. Sendo assim valor de S, no circuito abaixo, sabendo que A vale 1 e B vale 0:



- A) S = 0
B) S = 11
C) S = 2
D) S = 1

24. Sabendo da ocorrência de lentidão em redes de computadores, algumas vezes ocasionada por perda de pacotes, é importante que um técnico em informática saiba distinguir um domínio de colisão e um domínio de broadcast. Analise o diagrama de redes abaixo



No diagrama, o número exato de domínios de broadcast e de colisão é respectivamente:

- A) 3 domínios de broadcast e 7 domínios de colisão.
 - B) 2 domínios de broadcast e 8 domínios de colisão.
 - C) 4 domínios de broadcast e 6 domínios de colisão.
 - D) 2 domínios de broadcast e 7 domínios de colisão.
25. Para o bom funcionamento em uma rede de computadores local, é necessária a utilização de alguns protocolos. Há um protocolo imprescindível à navegação na Internet, que ajuda na resolução de domínios em endereços lógicos (IP).

O nome desse protocolo e a porta utilizada por ele, são, respectivamente,

- A) DHCP (Dynamic Host Configuration Protocol), 68.
 - B) DNS (Domain Name System), 53.
 - C) IP (Internet Protocol), 17.
 - D) Ethernet (IEEE 803), 48.
26. Uma das possíveis funções do Windows Server 2012 R2 é a de armazenar dados de diretório e gerenciar a comunicação entre usuários e domínios, incluindo os processos de *logon* do usuário, a autenticação e as pesquisas em diretórios e pastas de compartilhamento. Para que isso funcione é necessário adicionar a função:
- A) Serviços de Acesso e Políticas de Rede.
 - B) Ferramentas de Migração do Windows Server.
 - C) Serviços de Domínio do Active Directory.
 - D) Gerenciamento de Armazenamento Baseado em Funções.

27. Um técnico em informática da prefeitura de Lajes configurou um serviço de rede no Linux, mas o usuário não estava conseguindo ter acesso. Para verificar se a porta do serviço estava no modo Listen (escuta) o técnico executou o comando:
- A) os- aux
 - B) ls -lha
 - C) mv -Pa
 - D) ss -plautn
28. Quando um controlador de periférico tem uma informação importante a fornecer ao processador, ele tem duas alternativas de comunicação: uma é aguardar até que o processador o consulte, o que poderá ser demorado caso o processador esteja ocupado com outras tarefas (o que geralmente ocorre); ou notificar o processador por meio do barramento de controle. Sabendo disso, ao receber uma requisição de interrupção, os circuitos do processador suspendem o fluxo normal de execução e desviam para um endereço pré-definido, onde se encontra um(a):
- A) requisição de interrupção.
 - B) rotina de tratamento de interrupção.
 - C) programa em execução.
 - D) aplicação de usuário.
29. A Arquitetura de computador de von Neumann caracteriza-se pela possibilidade de uma máquina digital armazenar seus programas no mesmo espaço de memória que os dados, podendo assim manipular tais programas. Dois componentes dessa arquitetura são:
- A) Unidade Aritmética e Lógica e Unidade Central de Processamento.
 - B) Memória RAM e Memória ROM.
 - C) Unidade de Controle e Armazenamento rápido.
 - D) Sistema de Controle Lógico e Máquina de Turing.
30. A tensão elétrica ideal entre o fio terra e o neutro em uma instalação elétrica para uso de computadores, com uma tensão elétrica oferecida pela Companhia Energética do Estado de 220V é:
- A) 5 Volts.
 - B) 10 Volts.
 - C) 3 Volts.
 - D) 0 Volts.