



Caderno de Provas

CPJS – 08 NS

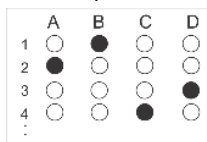
MÉDICO ESF

**Editais Nº. 001/2023 –
Prefeitura Municipal de Jardim do Seridó/RN**

Data: ____/____/____

INSTRUÇÕES GERAIS PARA A REALIZAÇÃO DA PROVA

- Use apenas caneta esferográfica de tinta azul ou preta.
- Escreva a data, a sua assinatura e o seu número de inscrição no espaço indicado nesta capa.
- A prova terá duração máxima de 3 (três) horas, incluindo o tempo para responder a todas as questões do **Caderno de Provas** e preencher a **Folha de Respostas**.
- Antes de retirar-se definitivamente da sala, entregue a **Folha de Respostas** e o **Caderno de Provas** ao fiscal.
- Este **Caderno de Provas** contém, respectivamente, 10 (dez) questões de Língua Portuguesa, 05 (cinco) questões de Lógica e 15 (quinze) questões de Conhecimentos específicos.
- Se o **Caderno de Provas** contiver alguma imperfeição gráfica que impeça a leitura, comunique isso imediatamente ao Fiscal, para que seja efetuada de imediato a troca do Caderno.
- Cada questão de múltipla escolha apresenta apenas **uma** resposta correta. Para a marcação da alternativa escolhida na **Folha de Respostas**, pinte completamente o campo correspondente conforme a figura a seguir:



- Os rascunhos e as marcações feitas neste **Caderno de Provas** não serão considerados para efeito de avaliação.
- Interpretar as questões faz parte da avaliação; portanto, não é permitido solicitar esclarecimentos aos Fiscais.
- O preenchimento da **Folha de Respostas** é de sua inteira responsabilidade.
- A quantidade de questões objetivas e respectivas pontuações desta prova estão apresentadas a seguir:

<i>Disciplina</i>	<i>Número de questões</i>	<i>Pontos</i>
Língua Portuguesa	10 questões	30 pontos
Lógica	05 questões	10 pontos
Conhecimentos específicos	15 questões	60 pontos
PONTUAÇÃO TOTAL		100 pontos

ASSINATURA DO CANDIDATO:

NÚMERO DE INSCRIÇÃO:

QUESTÕES DE MÚLTIPLA ESCOLHA – LÍNGUA PORTUGUESA

As questões de 1 a 10 referem-se ao texto reproduzido a seguir.

Além do normal

Hélio Schwartzman

O ser humano é uma espécie engenhosa, e isso pode ser um problema. Nossa tendência de procurar soluções cada vez mais eficientes para problemas nos rendeu bons frutos. Tente imaginar como seria a vida sem água corrente ou transporte mecanizado. Ainda que você possa nutrir certa nostalgia por um passado idealizado, sem a parafernália tecnológica que acumulamos ao longo especialmente dos dois últimos séculos, nós seríamos muito mais pobres e menos saudáveis. Na verdade, bilhões de nós nem existiriam.

Há algumas situações, porém, em que a eficiência pode fazer mal. Refiro-me aqui especificamente ao que a literatura chama de estímulos supernormais, que são aqueles que produzem uma resposta mais acentuada (e nociva) do que o previsto pela evolução. Nossos corpos lidavam bem com açúcares e gorduras quando eles eram difíceis de encontrar. Mas, depois que aprendemos a fazer pizzas e bolos, a obesidade se tornou um problema de saúde pública.

A mesma coisa com as drogas. O chá de coca dificilmente causa dependência. Mas, depois que descobrimos como isolar a cocaína, ficamos com um produto muito mais perigoso. Outro exemplo? A maconha da minha juventude tinha menos de 2% de THC; hoje, há cultivares com mais de 25%. É outra droga, e registramos muito mais casos de psicose desencadeada por *Cannabis*.

O excesso de eficiência agora atinge as redes sociais. Elas são tão boas em mobilizar o sistema de recompensas do cérebro e sequestrar a atenção que isso levou autoridades americanas a afirmarem que as redes sociais são um perigo para as crianças. E é claro que as coisas não vão parar por aí. Em breve, poderemos chegar à publicidade virtualmente irresistível. E por que não a propaganda política 100% eficaz?

Apesar de pintar um quadro meio sombrio, não sou dado a pânico morais. Acho que, se estivermos atentos aos riscos, seremos capazes de desenvolver defesas legais e comportamentais contra eles.

Disponível em: < <https://www1.folha.uol.com.br/>>. Acesso em: 21 jun. 2023. [Texto adaptado]

01. Em relação ao tema apresentado, há, no texto, uma

- A) relativização de posicionamento, o que caracteriza um movimento de concessão.
- B) ausência total de posicionamento, o que caracteriza um movimento de exposição.
- C) adesão irrestrita a um posicionamento, o que caracteriza um movimento de sustentação.
- D) discordância irrestrita em relação a um posicionamento, o que caracteriza um movimento de refutação.

02. Sobre a organização de parágrafos do texto, é correto afirmar:

- A) o terceiro parágrafo desenvolve uma ideia que se opõe à ideia central do segundo.
- B) o terceiro parágrafo continua a desenvolver a ideia central apresentada no segundo.
- C) o segundo parágrafo desenvolve-se em torno de uma ideia explícita no último período.
- D) o segundo parágrafo desenvolve-se em torno de uma ideia explícita no segundo período.

03. A palavra **porém**, no primeiro período do segundo parágrafo, sinaliza uma relação de

- A) concessão entre orações e poderia ser substituída, sem prejuízo ao sentido, por **mas**.
- B) concessão entre períodos e poderia ser substituída, sem prejuízo ao sentido, por **todavia**.
- C) contraposição entre orações e poderia ser substituída, sem prejuízo ao sentido, por no **entanto**.
- D) contraposição entre parágrafos e poderia ser substituída, sem prejuízo ao sentido, por **entretanto**.

04. Considere o trecho abaixo.

Refiro-me aqui especificamente ao que a literatura chama de estímulos supernormais, que são aqueles que produzem uma resposta mais acentuada (e nociva) do que o previsto pela evolução.

Outra possibilidade de pontuação para esse trecho, sem alteração do sentido da informação e considerando-se as relações sintático-semânticas do português escrito padrão, é:

- A) Refiro-me, aqui especificamente, ao que a literatura chama de estímulos supernormais que são aqueles, que produzem uma resposta mais acentuada (e nociva) do que o previsto pela evolução.
- B) Refiro-me aqui especificamente, ao que a literatura chama de estímulos supernormais, que são aqueles que produzem uma resposta mais acentuada — e nociva — do que o previsto pela evolução.
- C) Refiro-me, aqui, especificamente, ao que a literatura chama de estímulos supernormais, que são aqueles que produzem uma resposta mais acentuada — e nociva — do que o previsto pela evolução.
- D) Refiro-me, aqui especificamente ao que, a literatura, chama de estímulos supernormais que são aqueles, que produzem uma resposta mais acentuada (e nociva) do que o previsto pela evolução.

As questões 5, 6 e 7 referem-se ao período reproduzido a seguir.

Ainda que você possa nutrir certa **nostalgia** por um passado idealizado, sem a parafernália tecnológica que acumulamos ao longo especialmente dos dois últimos séculos, nós seríamos muito mais pobres e menos saudáveis.

05. A palavra em destaque está empregada como

- A) adjetivo e mantém relação de sinonímia com a palavra **saudade**.
- B) substantivo e mantém relação de sinonímia com a palavra **saudade**.
- C) substantivo e mantém relação de antonímia com a palavra **melancolia**.
- D) adjetivo e mantém relação de paronímia com a palavra **melancolia**.

06. O período inicia com uma oração

- A) principal, à qual está subordinada uma oração adverbial concessiva.
- B) oração principal, à qual está subordinada uma oração adverbial consecutiva.
- C) subordinada adverbial, que mantém com a oração principal uma relação de concessão.
- D) subordinada adverbial, que mantém com a oração principal uma relação de consequência.

07. A segunda ocorrência da palavra **que** constitui uma estrutura de valor

- A) adjetivo, na qual o **que** exerce função sintática de objeto direto.
- B) adjetivo, na qual o **que** exerce a função sintática de sujeito.
- C) substantivo, na qual o **que** exerce função sintática de objeto direto.
- D) substantivo, na qual o **que** exerce função sintática de sujeito.

08. Há a presença de, pelo menos, duas vezes, a do autor e, de maneira indireta, uma outra

- A) no quarto parágrafo.
- B) no terceiro parágrafo.
- C) no primeiro parágrafo.
- D) no quinto parágrafo.

09. Considere o trecho abaixo.

Nossos corpos **lidavam** bem com açúcares e gorduras quando eles **eram** difíceis de encontrar. Mas, depois que **aprendemos** a fazer pizzas e bolos, a obesidade se **tornou** um problema de saúde pública.

Sobre o uso das formas verbais em destaque, é correto afirmar:

- A) no primeiro período, estão flexionadas no pretérito imperfeito do indicativo; no segundo, no pretérito perfeito do indicativo. Essa mudança de flexão de tempo sinaliza a mudança de um trecho narrativo para um trecho descritivo.
- B) no primeiro período, estão flexionadas no pretérito perfeito do indicativo; no segundo, no pretérito imperfeito do indicativo. Essa mudança de flexão de tempo sinaliza a mudança de um trecho narrativo para um trecho descritivo.
- C) no primeiro período, estão flexionadas no pretérito imperfeito do indicativo; no segundo, no pretérito perfeito do indicativo. Essa mudança de flexão de tempo sinaliza a mudança de um trecho descritivo para um trecho narrativo.
- D) no primeiro período, estão flexionadas no pretérito perfeito do indicativo; no segundo, no pretérito imperfeito do indicativo. Essa mudança de flexão de tempo sinaliza a mudança de um trecho descritivo para um trecho narrativo.

10. Leia o período a seguir.

Em breve, poderemos chegar à publicidade virtualmente irresistível.

O uso do acento grave, nesse período, justifica-se pela regência do

- A) verbo auxiliar e pelo gênero da palavra **publicidade**.
- B) verbo principal e pelo gênero da palavra **virtualmente**.
- C) verbo auxiliar e pelo gênero da palavra **virtualmente**.
- D) verbo principal e pelo gênero da palavra **publicidade**.

QUESTÕES DE MÚLTIPLA ESCOLHA – LÓGICA

11. Três servidores da Prefeitura de Jardim do Seridó – RN são conhecidos por seus apelidos: Deco, Kike e Rafa. Cada um deles trabalha em uma das profissões de enfermeiro, advogado e motorista, não necessariamente nesta ordem. Cada um deles, mora em cidades próximas: Acari, Parelhas e Ouro Branco, não necessariamente nessa ordem. O que se sabe, com certeza, é que:

- I. Rafa trabalha como motorista.
- II. Aquele que mora em Acari trabalha como advogado.
- III. Deco não mora em Ouro Branco e não trabalha como advogado.

Conclui-se que, quem mora em Acari e quem trabalha como enfermeiro são, respectivamente,

- A) Rafa e Kike.
- B) Deco e Kike.
- C) Kike e Deco.
- D) Deco e Rafa.

12. Analise as operações a seguir:

$$\bigcirc + \square + \triangle = 30$$

$$\triangle - \bigcirc + \square = 24$$

$$\bigcirc + \triangle - \square = 10$$

Considerando que o valor numérico atribuído para cada uma das figuras é inteiro e positivo, assinale a alternativa que representa o valor de

$$\triangle - \bigcirc - \square$$

- A) 4.
- B) 5.
- C) 6.
- D) 7.

13. Considere a seguinte afirmação:

“Jogo bola e faço gol”

É correto afirmar que a negação lógica dessa afirmação é:

- A) jogo bola e não faço gol.
- B) jogo bola ou não faço gol.
- C) não jogo bola e não faço gol.
- D) não jogo bola ou não faço gol.

14. Se “todo CABRAMAL é bom em bondade” e “algum CABRAMAL é CABRARUIM”, é correto afirmar que
- A) existem bons em bondade que são CABRARUIM.
 - B) certos CABRARUINS não são bons em bondade.
 - C) certos bons em bondade não são CABRARUIM.
 - D) todo CABRARUIM é bom em bondade.
15. Dentro de uma caixa foram colocadas fichas de mesma dimensão e cores diferentes. Ao todo foram colocadas 10 fichas pretas, 6 fichas brancas e 4 fichas cinzas. Foi solicitado que uma pessoa colocasse a mão dentro da caixa, retirasse aleatoriamente uma ficha, olhasse a cor e colocasse de volta na caixa. Em seguida, foi solicitado que uma outra pessoa repetisse exatamente o mesmo procedimento. Nessas condições, a probabilidade de as duas fichas retiradas terem sido de mesma cor é de
- A) 41%.
 - B) 38%.
 - C) 35%.
 - D) 43%.

QUESTÕES DE MÚLTIPLA ESCOLHA – MÉDICO ESF

16. M.J.B, 70 anos, portadora de diabetes mellitus e doença renal crônica estágio 5, em processo de preparação para terapia renal substitutiva (TRS), comparece à unidade básica de saúde (UBS) com os seguintes exames laboratoriais: Hb: 8,2; ferritina: 70; e índice de saturação de transferrina: 6. Na fisiopatologia da anemia secundária da doença renal crônica, é possível identificar:
- A) redução da produção de eritropoetina e de hepcidina
 - B) redução da produção de eritropoetina e aumento da hepcidina.
 - C) aumento da produção de eritropoetina e redução da hepcidina.
 - D) aumento da produção de eritropoetina e da hepcidina.
17. A hiperplasia prostática benigna (HPB) é uma condição comum que afeta os homens com o avanço da idade. Essa doença caracteriza-se pelo aumento anormal das células prostáticas e costuma se desenvolver numa área designada de
- A) zona periférica.
 - B) zona intramural.
 - C) zona abdominal.
 - D) zona de transição.
18. A.B.J., 40 anos de idade, está em sala vermelha com suspeita de infarto agudo do miocárdio. Nessa situação, deve ser utilizado o nitrato, se o paciente tiver
- A) feito uso de sildenafil.
 - B) suspeita de infarto de ventrículo direito.
 - C) pressão arterial sistólica maior ou igual 100mmHg.
 - D) frequência cardíaca menor que 50 batimentos por minuto.
19. J.B.L., 60 anos, comparece ao serviço após quadro de palpitação e dor torácica de início súbito. No eletrocardiograma, apresentou um padrão de taquicardia regular com complexo QRS estreito sem visualização de ondas P. Esse paciente deve ser diagnosticado com taquicardia
- A) ventricular, e a conduta farmacológica é metoprolol.
 - B) taquicardia atrial, e a conduta farmacológica é amiodarona.
 - C) supraventricular paroxística, e a conduta é adenosina.
 - D) supraventricular paroxítica, e a conduta é metoprolol.
20. B.C.A., 2 anos, comparece à unidade de saúde com febre alta há 18 horas, irritabilidade, queda do estado geral, manchas eritematosas, extremidades frias e tempo de enchimento capilar de quatro segundos. Apresenta ainda FC: 165 bpm, fr: 43 irpm e pa: 79/50mmHg. Sendo assim, a hipótese diagnóstica mais provável é
- A) choque compensado distributivo.
 - B) choque hipotensivo séptico.
 - C) choque compensado obstrutivo.
 - D) choque compensado cardiogênico.

21. Ao paciente, 74 anos, hipertenso, dislipidêmico, diagnosticado com câncer de pâncreas com metástase hepática, foi indicada quimioterapia paliativa. Logo após a primeira sessão do medicamento, apresentou dor torácica retroesternal, com irradiação para membro superior esquerdo e sudorese. Foi aventada a possibilidade de uma das medicações infundidas ter causado a alteração cardíaca. Provavelmente, o quimioterápico associado a essa cardiotoxicidade foi
- A) Paclitaxel.
 - B) Fluoracil.
 - C) Doxirrubicina.
 - D) Nivolumab.
22. A mutação de gene mais encontrada nos melanomas é
- A) BRAF 600.
 - B) BRCA1.
 - C) RB1.
 - D) KRAS.
23. Os principais agentes infecciosos causadores dos defeitos congênitos em humanos são
- A) Toxoplasma gondii, Treponema pallidum, Cryptosporidium e vírus zika.
 - B) Treponema pallidum, vírus hepatite B , Heicobacter pylori e vírus zika.
 - C) citomegalovírus, Toxoplasma gondii, Treponema pallidum e Helicobacter pylori.
 - D) citomegalovírus, Toxoplasma gondii, Treponema pallidum e vírus da varicela-zoster.
24. Inúmeras drogas podem ocasionar alterações no eletrocardiograma. Essas alterações podem ser leves e inespecíficas ou até alterações com repercussões clínicas. Os agentes antipsicóticos podem ocasionar, mais tipicamente,
- A) flutter atrial.
 - B) prolongamento do QTc.
 - C) onda T achatada ou bifásica.
 - D) sinal da "colher de pedreiro".
25. I.M.B., jovem, 14 anos, deu entrada no pronto-socorro com quadro de síncope sem pródomos. No exame físico, foi observada redução da amplitude dos pulsos arteriais em membros inferiores, e, a radiografia de tórax revelou sinais de erosão na região inferior de alguns arcos costais. Diante do quadro descrito, a hipótese diagnóstica é
- A) estenose pulmonar.
 - B) insuficiência aórtica.
 - C) coarctação de aorta.
 - D) tetralogia de fallot.

26. A vasopressina é produzida nas células do hipotálamo (núcleos supraópticos e paraventriculares). Através do trato hipotalâmico-hipofisário, as células conduzem esse peptídeo até a neuro-hipófise onde é secretado. Em relação à vasopressina, é correto afirmar que
- A) os receptores V1b são encontrados, principalmente, nos rins.
 - B) o bloqueio dos receptores da vasopressina V2 causam vasoconstrição.
 - C) a sua liberação contribui para a hipomagnesemia que ocorre na insuficiência cardíaca.
 - D) os receptores V1a são encontrados, principalmente, nas células musculares lisas dos vasos.
27. Os tumores carcinoides podem ser originados em várias regiões do corpo. Em relação ao tubo digestivo, a região mais acometida é o
- A) reto.
 - B) duodeno.
 - C) apêndice cecal.
 - D) intestino delgado.
28. A pancreatite é um quadro recorrente no pronto-socorro. A depender das alterações patológicas, da história natural, das características clínicas e da etiologia, a pancreatite pode ser classificada como aguda ou crônica, podendo levar a:
- A) hipocalcemia.
 - B) hipomagnesimias.
 - C) hipocalemia.
 - D) hipernatremia.
29. R.M.B., 7 anos, comparece acompanhado com sua genitora, apresentando quadro de insuficiência respiratória aguda. O médico plantonista solicita gasometria arterial que revelou os seguintes resultados: $PH = 7,12$; $PaCO_2 = 70$; $HCO_3 = 28$ e $BE = + 2$. Sendo assim, o distúrbio ácido-básico apresentado é a
- A) acidose láctica.
 - B) acidose respiratória.
 - C) alcalose metabólica.
 - D) alcalose respiratória.
30. A estratégia saúde da família é um modelo assistencial da atenção básica em um território adstrito e desenvolve ações de saúde a partir do conhecimento da realidade local. A estratégia saúde da família,
- A) promove o vínculo entre a equipe multiprofissional com a comunidade e preconiza a longitudinalidade do cuidado.
 - B) pode ser praticada em qualquer tipo de unidade de saúde, preferencialmente as de pronto atendimento.
 - C) faz com que o médico atenda o paciente no domicílio, independentemente do tipo patologia.
 - D) tem como finalidade promover diagnósticos de alta complexidade.