

## Caderno de Provas

**CPG 06 – NM**

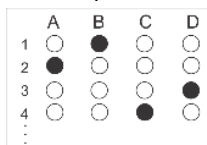
**FISCAL DE MEIO AMBIENTE**

**Editais Nº. 001/2023 –  
Prefeitura Municipal de Guimarães/RN**

**Data: \_\_\_\_/\_\_\_\_/\_\_\_\_**

### INSTRUÇÕES GERAIS PARA A REALIZAÇÃO DA PROVA

- Use apenas caneta esferográfica de tinta azul ou preta.
- Escreva a data, a sua assinatura e o seu número de inscrição no espaço indicado nesta capa.
- A prova terá duração máxima de 4 (quatro) horas, incluindo o tempo para responder a todas as questões do **Caderno de Provas** e preencher a **Folha de Respostas**.
- Antes de retirar-se definitivamente da sala, entregue a **Folha de Respostas** e o **Caderno de Provas** ao fiscal.
- Este **Caderno de Provas** contém, respectivamente, 15 (quinze) questões de Língua Portuguesa, 10 (dez) questões de Informática e 25 (vinte e cinco) questões de Conhecimentos específicos.
- Se o **Caderno de Provas** contiver alguma imperfeição gráfica que impeça a leitura, comunique isso imediatamente ao Fiscal, para que seja efetuada de imediato a troca do Caderno.
- Cada questão de múltipla escolha apresenta apenas **uma** resposta correta. Para a marcação da alternativa escolhida na **Folha de Respostas**, pinte completamente o campo correspondente conforme a figura a seguir:



- Os rascunhos e as marcações feitas neste **Caderno de Provas** não serão considerados para efeito de avaliação.
- Interpretar as questões faz parte da avaliação; portanto, não é permitido solicitar esclarecimentos aos Fiscais.
- O preenchimento da **Folha de Respostas** é de sua inteira responsabilidade.
- A quantidade de questões objetivas e respectivas pontuações desta prova estão apresentadas a seguir:

<i>Disciplina</i>	<i>Número de questões</i>	<i>Pontos</i>
Língua Portuguesa	15 questões	30 pontos
Informática	10 questões	20 pontos
Conhecimentos específicos	25 questões	50 pontos
<b>PONTUAÇÃO TOTAL</b>		<b>100 pontos</b>

ASSINATURA DO CANDIDATO:

NÚMERO DE INSCRIÇÃO:

QUESTÕES DE MÚLTIPLA ESCOLHA – LÍNGUA PORTUGUESA

As questões de 01 a 10 referem-se ao texto a seguir.

### Acreditar em bobagens

Por Natalia Pasternak e Carlos Orsi

Uma definição comum de “agente racional” é alguém que tem objetivos, crenças sobre como melhor alcançá-los e que age de acordo. Note-se que a definição omite a natureza das crenças em si. Se alguém acredita que o horóscopo do jornal é uma fonte confiável de orientações sobre o dia a dia, estará sendo perfeitamente racional ao obedecer às exortações do astrólogo.

A constatação de que as crenças que carregamos na vida podem fazer com que qualquer tolice pareça claramente razoável não é nova. Atribuída a Voltaire, a frase “quem o leva a acreditar em absurdos pode levá-lo a cometer atrocidades” ganha especial relevância nesta era de redes sociais e aplicativos de mensagens, quase 250 anos depois da morte do filósofo francês. Cem anos após Voltaire, outro filósofo, o inglês William Clifford, formulava o princípio de que toda pessoa tem o dever moral de fazer uma cuidadosa curadoria das coisas em que acredita, eliminando tudo o que seja mal embasado — exatamente para que a racionalidade não redunde em atrocidades.

Trata-se, porém, de dever muito mais fácil de enunciar que de cumprir. Adquirimos ou sustentamos crenças o tempo todo, pelos mais variados motivos — porque é confortável acreditar em certas coisas, porque aceitar ou negar fatos nos oferece uma desculpa para fazer o que temos vontade de fazer, porque nossos pais, amigos, amantes, sacerdotes, sócios, colegas e vizinhos esperam, cada um a seu modo, conformidade de nós. Outras nos são empurradas pelo *marketing* e pela publicidade incessantes.

Num ambiente tão carregado, como fazer uma curadoria adequada? Quem tem o tempo, ou os meios, para isso?

Existem, é claro, diversos tipos de crença, com diferentes potenciais de dano. Acreditar que existem unicórnios azuis na Galáxia de Andrômeda provavelmente não fará mal a ninguém. As mais perigosas, quando falsas ou mal embasadas, são as que dizem respeito à realidade sensível, concreta, imediata — as que podem levar pessoas racionais e bem-intencionadas a gastar as economias de uma vida ou pôr a saúde — própria ou de entes queridos — em risco.

Por sorte, esse é o tipo de crença para o qual a humanidade desenvolveu um filtro fantástico: a ciência. Todas as ciências, com seus diferentes métodos, buscam descrever e explicar a realidade sensível e concreta — seja a composição de uma rocha, a causa de uma doença, a origem de um povo — com base nas evidências de melhor qualidade, num sistema em que nenhum especialista está acima da crítica dos colegas, e toda conclusão sempre pode ser revisada mais tarde, à medida que o conjunto de evidências disponíveis cresce, e as interpretações amadurecem.

Existem, no entanto, sistemas que, rejeitados pelo filtro científico, dedicam-se a fazer exatamente o contrário do que as ciências propõem — idolatrando a palavra infalível de “gênios” fundadores, inventando malabarismos para descartar boas evidências, resistindo a revisões significativas — e sobrevivem na cultura como fonte de crenças pretensamente válidas a respeito da realidade concreta. São chamados de pseudociências.

Analisamos 12 delas em nosso livro “Que bobagem!”, lançado neste mês pela Editora Contexto. A análise detalhada é necessária para que o carimbo de “pseudociência” seja uma conclusão lógica, não mero pejorativo, e para que o leitor compreenda o aspecto histórico e cultural desses sistemas e como exatamente eles alegam curar, resolver, explicar. Alguns, como astrologia, tendem a ser vistos como passatempos inócuos; outros, como a psicanálise ou a homeopatia, ainda se encontram entrincheirados na academia. Mas todos infectam a racionalidade e, em determinados contextos, têm potencial de concretizar o temor de Voltaire, promovendo absurdos e causando atrocidades.

Disponível em: <<https://oglobo.globo.com>> Acesso em: 9 de jul. de 2023

**01.** O propósito comunicativo principal do texto é

- A) promover a divulgação de um livro que discute a noção de pseudociência.
- B) explicar que existem sistemas de crenças que podem afetar a racionalidade.
- C) problematizar sobre a capacidade de o ser humano divulgar informações falsas.
- D) estabelecer a diferença entre o conhecimento produzido pela ciência e pela pseudociência.

**02.** De acordo com o texto,

- A) a psicanálise consolidou-se com ciência nas universidades.
- B) a fronteira entre crença e racionalidade é bastante evidente.
- C) a verificação da eficácia das crenças é facilmente realizada.
- D) a homeopatia e a psicanálise são consideradas pseudociências.

**03.** A utilização da primeira pessoa do plural sinaliza

- A) a neutralização do discurso, para deixá-lo mais objetivo.
- B) o distanciamento dos autores em relação à problemática abordada.
- C) o não comprometimento dos autores em relação ao tema do texto.
- D) a aderência dos autores e a inclusão do leitor em relação ao tema discutido.

**04.** Em relação aos modos de citar, os autores, no segundo parágrafo,

- A) comparam o pensamento de dois filósofos a fim de fortalecer as ideias expostas.
- B) parafraseiam os discursos de dois filósofos, o que caracteriza a citação indireta.
- C) transcrevem os discursos de dois filósofos, o que caracteriza a citação direta.
- D) apresentam o pensamento de dois filósofos que têm ideias discordantes.

**05.** Considerando o modo de organização do segundo parágrafo, a ideia principal encontra-se

- A) diluída nos três períodos.
- B) explicitada no terceiro período.
- C) explicitada no primeiro período.
- D) diluída no segundo e terceiro períodos.

**06.** Considerando a progressão discursiva do texto, o penúltimo parágrafo

- A) inicia uma conclusão em relação às informações apresentadas anteriormente.
- B) estabelece um contraponto às informações apresentadas no parágrafo anterior.
- C) explica por que a ciência é ineficaz no combate ao conhecimento pseudocientífico.
- D) apresenta uma consequência de uma situação apresentada no parágrafo anterior.

07. No período “Existem, é claro, diversos tipos de crença, com diferentes potenciais de dano”,

- A) o verbo “existir” encontra-se no plural porque concorda com o sujeito “diversos tipos de crença”.
- B) o verbo “existir” encontra-se no plural porque concorda com o sujeito “diferentes potenciais”.
- C) a expressão “com diferentes potenciais” é objeto indireto do verbo existir.
- D) a expressão “diversos potenciais” é objeto direto do verbo “existir”.

08. Analise o período abaixo.

**Se** alguém acredita que o horóscopo do jornal é uma fonte confiável de orientações sobre o dia a dia, estará sendo perfeitamente racional ao obedecer às exortações do astrólogo.

No período, a palavra “**Se**”, de acordo com as classes gramaticais, é utilizada como

- A) partícula apassivadora.
- B) índice de indeterminação do sujeito.
- C) conjunção integrante, indicadora de causalidade.
- D) conjunção adverbial, indicadora de condicionalidade.

09. Considerando o seu estilo e a sua composição, o texto apresenta uma linguagem

- A) exclusivamente denotativa, uso inadequado ao gênero textual, uma resenha crítica.
- B) exclusivamente conotativa, uso adequado à sequência textual, uma crônica argumentativa
- C) predominantemente denotativa, uso adequado ao gênero textual, um artigo de divulgação científica.
- D) predominantemente conotativa, uso inadequado à sequência dominante no texto, um artigo jornalístico.

10. Considerando o texto em sua totalidade, no período “Num ambiente tão carregado, como fazer uma curadoria adequada?”, o substantivo “curadoria” pode ser substituído pelo

- A) sinônimo “cuidado”.
- B) sinônimo “avaliação”.
- C) hiperônimo “orientação”.
- D) hiperônimo “administração”.

**Para responder as questões 11, 12 e 13, considere o parágrafo abaixo.**

**Existem**, no entanto, sistemas que, rejeitados pelo filtro científico, **dedicam-se** a fazer exatamente o contrário do que as ciências **propõem** — idolatrando a palavra infalível de “gênios” fundadores, inventando malabarismos para descartar boas evidências, resistindo a revisões significativas — e **sobrevivem** na cultura como fonte de crenças pretensamente válidas a respeito da realidade concreta. **São** chamados de pseudociências.

11. Se os verbos em destaque forem flexionados no pretérito imperfeito do indicativo, as novas formas verbais serão:

- A) existiam, dedicavam-se, propunham, sobreviviam e eram.
- B) existiam, dedicaram-se, propunham, sobreviviam e eram.
- C) existiram, dedicaram-se, propuseram, sobreviveram e foram.
- D) existiriam, dedicar-se-iam, proporiam, sobreviveriam e foram.

12. O parágrafo apresenta características dominantes da sequência

- A) injuntiva.
- B) descritiva.
- C) explicativa.
- D) argumentativa.

13. No excerto, o uso das aspas objetiva

- A) destacar um termo, para indicar a inteira reponsabilidade por aquilo que os autores informam.
- B) destacar uma variante linguística inadequada, para não comprometer a credibilidade dos autores.
- C) demarcar um discurso alheio, pois os autores não assumem a responsabilidade por aquilo que informam.
- D) demarcar uma ironia, pois os autores não concordam com o sentido do que está expresso pela palavra.

14. Considere o trecho abaixo.

Todas as ciências, com seus diferentes métodos, buscam descrever e explicar a realidade sensível e concreta — seja a composição de uma rocha, a causa de uma doença, a origem de um povo — com base nas evidências de melhor qualidade, num sistema em que nenhum especialista está acima da crítica dos colegas, e toda conclusão sempre pode ser revisada mais tarde, **à medida que** o conjunto de evidências disponíveis cresce, e as interpretações amadurecem.

A expressão “**à medida que**” pode ser substituída, sem alterar o sentido do período, por

- A) “visto que”.
- B) “de modo que”.
- C) “à proporção que”.
- D) “na medida em que”.

15. Analise o período abaixo.

A constatação de que as crenças **que** carregamos na vida podem fazer com que qualquer tolice pareça claramente razoável não é nova.

A palavra em destaque substitui o substantivo

- A) “crenças” e exerce a função de sujeito.
- B) “constatação” e exerce a função de sujeito.
- C) “crenças” e exerce a função de objeto direto.
- D) “constatação” e exerce a função de objeto indireto.

QUESTÕES DE MÚLTIPLA ESCOLHA – INFORMÁTICA

16. Em 2020, a Microsoft encerrou o suporte de um dos seus sistemas operacionais. Com isso, a empresa recomenda a atualização desse sistema para versões mais recentes, a fim de evitar problemas de segurança. Tal sistema operacional denomina-se
- A) Windows XP.
  - B) Windows 10.
  - C) Windows 95.
  - D) Windows 7.
17. No ambiente do sistema operacional Linux, o programa padrão que é encarregado de receber comandos dos usuários via teclado e transmiti-los às camadas de baixo nível do sistema operacional, possibilitando a interação dos usuários com o *shell*, é denominado de
- A) Terminal.
  - B) Ubuntu.
  - C) Kernel.
  - D) Prompt de Comando.
18. No programa Microsoft Word 365 PT-BR, o usuário pode selecionar todo o conteúdo do documento com apenas um atalho do teclado, pressionando, em conjunto, as teclas
- A) CTRL+L
  - B) CTRL+P
  - C) CTRL+A
  - D) CTRL+S
19. Ao executar uma pesquisa no Google com o caractere especial menos (-) na frente da palavra, o usuário está
- A) pesquisando a palavra exata.
  - B) pesquisando um *site* específico.
  - C) excluindo a palavra da pesquisa.
  - D) adicionando a palavra a pesquisa.
20. Após concluir sua pesquisa no Google, o usuário utilizou uma sequência de atalhos do teclado para encerrar o navegador em uso e bloquear a tela do seu computador. Sabendo que ele estava utilizando o Windows 10 Profissional, os atalhos do teclado utilizados foram:
- A) ALT+F5 e TECLADO WINDOWS+E
  - B) ALT+F4 e TECLA DO WINDOWS+L
  - C) CTRL+F4 e TECLADO WINDOWS+E
  - D) ALT+F7 e TECLADO WINDOWS+L

21. O programa criado pela Microsoft para o envio, recebimento e gerenciamento de *e-mails* e informações pessoais, é conhecido como
- A) K-mail.
  - B) Outlook.
  - C) Thunderbird.
  - D) Gerenciador de E-mails.
22. Uma empresa vai utilizar um *software* para realizar uma videoconferência com um de seus sócios que está em outro país. Um dos programas que pode ser escolhido para realizar a reunião *online* é o
- A) Azure.
  - B) Skype.
  - C) OneDrive.
  - D) Compilador.
23. Em relação à segurança do Windows, em suas versões posteriores (Windows 10 e 11), a Microsoft embutiu um programa de antivírus que se denomina
- A) Windows Defender.
  - B) Microsoft 365.
  - C) Microsoft Firewall.
  - D) Microsoft Security Essentials.
24. No navegador Google Chrome, para abrir uma nova janela anônima com o atalho do teclado, o usuário do computador deve utilizar,
- A) CTRL+SHIFT+P
  - B) CTRL+SHIFT+T
  - C) CTRL+SHIFT+N
  - D) CTRL+SHIFT+A
25. Ao concluir seu Trabalho de Conclusão de Curso (TCC) e armazenar o arquivo original no Google Drive, o usuário está empregando o
- A) armazenamento físico.
  - B) armazenamento interno.
  - C) armazenamento lógico.
  - D) armazenamento em nuvem.

**QUESTÕES DE MÚLTIPLA ESCOLHA – CONHECIMENTOS ESPECÍFICOS**

26. Na coleta seletiva dos resíduos recicláveis, os recipientes possuem cores diferentes para cada tipo de resíduo, facilitando a realização da coleta seletiva. Sobre as cores desses recipientes,
- A) vermelho é utilizado para vidro.
  - B) amarelo é utilizado para metal.
  - C) marrom é utilizado para madeira.
  - D) roxo é utilizado para papel e papelão.
27. A respeito dos resíduos sólidos e sua destinação final, é correto afirmar:
- A) Em situação de emergência sanitária, a queima de resíduos a céu aberto pode ser realizada, desde que autorizada e acompanhada pelos órgãos competentes do SISNAMA, do SNVS e, quando couber, do SUASA.
  - B) Nas áreas de disposição final de resíduos ou rejeitos, é permitida a catação de resíduos recicláveis, tendo em vista que estes auxiliam no processo de coleta seletiva.
  - C) A logística reversa ocorre depois de esgotadas as possibilidades de tratamento e recuperação dos resíduos sólidos.
  - D) A reutilização dos resíduos consiste no processo de transformação destes, envolvendo a alteração de suas propriedades físicas, físico-químicas ou biológicas.
28. Na política municipal de meio ambiente (Lei Complementar nº 513/2011), é considerado um princípio:
- A) Cadastro de atividades potencialmente poluidoras ou utilizadoras dos recursos naturais.
  - B) Criação do Conselho Municipal de Defesa do Meio Ambiente.
  - C) Garantia da função social e ambiental da propriedade.
  - D) Avaliação de impacto ambiental.
29. Sobre os componentes ecológicos, é correto afirmar:
- A) um componente abiótico não influencia em um componente biótico.
  - B) a temperatura é um componente biótico que atua sobre os organismos.
  - C) a água é um componente biótico, responsável pela vida de todos os seres vivos.
  - D) a interação entre componentes bióticos e abióticos há em todos os ecossistemas.
30. O Sr. Joaquim deseja licenciar um empreendimento que será construído em um terreno da família. Para isso, apresentou diversos documentos do terreno, incluindo um mapa de localização. Sobre a elaboração de mapas cartográficos, o mapa apresentado pelo Sr. Joaquim
- A) pode conter apenas latitude ou longitude, e será possível identificar onde está localizado o terreno.
  - B) deve conter escala gráfica e numérica para ser possível identificar onde está localizado o terreno.
  - C) deve conter identificação das abscissas e ordenadas para identificar onde está localizado o terreno.
  - D) não precisa conter a rosa dos ventos, apenas o norte geográfico é suficiente para identificar onde está localizado o terreno.



- 31.** Conforme resolução CONAMA 001/86, o Estudo de Impacto Ambiental deve
- A) conter as conclusões do Relatório de Impacto Ambiental (RIMA).
  - B) ser elaborado para toda atividade que gere algum tipo de impacto ambiental.
  - C) ser apresentado de forma objetiva e pública para que qualquer interessado tenha acesso à informação.
  - D) identificar e avaliar, sistematicamente, os impactos ambientais gerados nas fases de implantação e operação da atividade.
- 32.** Conforme Lei Nº 12.651/2012, são consideradas áreas de preservação permanente
- A) as bordas dos tabuleiros ou chapadas, até a linha de ruptura do relevo, em faixa nunca inferior a 100 metros em projeções horizontais.
  - B) as áreas no entorno de lagos e lagoas naturais e artificiais, em faixa com largura mínima de 30 metros, em zonas urbanas.
  - C) as áreas em altitude superior a 500 metros que possui vegetação de restinga e em altitude superior 1.800 metros que possui vegetação de mata atlântica.
  - D) as faixas marginais de curso d'água natural perene, intermitente e efêmeros, desde a borda da calha do leito regular, em largura mínima de 30 metros, para os cursos d'água de menos de 10 metros de largura.
- 33.** Conforme código de meio ambiente do município de Guimarães/RN (Lei Complementar nº 513/2011), aos Fiscais de Meio ambiente e demais agentes de fiscalização compete
- A) obter e repassar informações e subsídios técnicos relativos ao desenvolvimento ambiental aos órgãos públicos, entidades públicas e privadas e à comunidade em geral.
  - B) formular normas e padrões gerais relativos à preservação, restauração e conservação do meio ambiente, visando assegurar o bem estar da população.
  - C) elaborar estudos para subsidiar a formulação da política pública de preservação e conservação do meio ambiente do Município.
  - D) notificar o responsável por determinada ação irregular ou para prestar esclarecimentos sobre ela, em local, data e hora definidos.
- 34.** O governo do Rio Grande do Norte tem discutido, recentemente, sobre a cobrança pelo uso da água bruta no estado. A cobrança faz parte da regulamentação da Política Nacional de Recursos Hídricos - PNRH (Lei Nº 9.433/1996). A cobrança pelo uso de recursos hídricos
- A) objetiva reconhecer a água como bem econômico e dar ao usuário uma indicação de seu real valor.
  - B) é um dos objetivos da PNRH, que visa incentivar e promover a captação, a preservação e o aproveitamento de águas pluviais.
  - C) é um dos instrumentos da PNRH, que visa o enquadramento dos corpos de água em classes, segundo os usos preponderantes da água.
  - D) objetiva arrecadar recursos financeiros que serão aplicados no município em que o corpo d'água esteja localizado.

35. A educação ambiental é um componente essencial e permanente da educação nacional, devendo estar presente, de forma articulada, em todos os níveis e modalidades do processo educativo, em caráter formal e não formal. Conforme Política Nacional de Educação Ambiental - PNEA (Lei 9.795/99), a educação ambiental

- A) deve ser implantada como disciplina específica no currículo da educação básica em todos os níveis e modalidades do ensino formal.
- B) será desenvolvida como uma prática educativa integrada, contínua e permanente em todos os níveis e modalidades do ensino formal.
- C) é considerada, em caráter formal, nas ações e práticas educativas voltadas à sensibilização da coletividade sobre as questões ambientais.
- D) tem como objetivo o pluralismo de ideias e concepções pedagógicas, na perspectiva da inter, multi e transdisciplinaridade.

36. Considere o conceito abaixo.

“Identificação, avaliação e controle dos impactos ambientais decorrentes de toda a operação de uma organização. Envolve também o planejamento e a execução de estratégias para minimizar e/ou eliminar esses impactos.”

Disponível em: <blogdoead.com.br/>

Esse conceito refere-se

- A) ao desenvolvimento sustentável.
- B) ao monitoramento ambiental.
- C) à medida mitigadora.
- D) à gestão ambiental.

37. “Constituído pelas atividades e pela disponibilização e manutenção de infraestruturas e instalações operacionais necessárias à coleta, ao transporte, ao tratamento e à disposição final adequados dos esgotos sanitários, desde as ligações prediais até sua destinação final para produção de água de reúso ou seu lançamento de forma adequada no meio ambiente;”.

O texto acima refere-se ao sistema de:

- A) saneamento básico.
- B) saneamento ambiental.
- C) esgotamento sanitário.
- D) drenagem e manejo das águas pluviais urbanas.

38. A deposição de resíduos sólidos em lixões traz diversas consequências negativas para o meio ambiente. Dentre as consequências para o solo, podemos citar:

- A) contaminação do lençol freático.
- B) redução da fertilidade.
- C) produção de chorume.
- D) eutrofização.

39. “Autoriza a instalação do empreendimento ou atividade de acordo com as especificações constantes dos planos, programas e projetos aprovados, incluídas as medidas de controle ambiental e demais condicionantes”. O texto acima refere-se a licença:
- A) de instalação.
  - B) de operação.
  - C) alteração.
  - D) prévia.
40. De acordo com a Lei de Crimes Ambientais (Lei 9.605/98), são circunstâncias que agravam a pena, quando não constituem ou qualificam o crime:
- A) ter o agente cometido a infração de dia.
  - B) reincidência nos crimes de natureza ambiental.
  - C) baixo grau de instrução ou escolaridade do agente.
  - D) comunicação prévia pelo agente do perigo iminente de degradação ambiental.
41. Conforme Código de Meio Ambiente do Município de Guimarães/RN (Lei Complementar nº 513/2011), as infrações classificam-se em:
- A) leves e graves.
  - B) moderadas e graves.
  - C) leves, moderadas e graves.
  - D) leves, graves e gravíssimas.
42. “É todo e qualquer impacto ambiental que afete diretamente (área de influência direta do projeto), no todo ou em parte, o território de dois ou mais Estados.”  
A definição acima, que consta na Resolução Nº 237/97, refere-se a:
- A) Impacto Ambiental Regional.
  - B) Impacto Ambiental Federal.
  - C) Impacto Ambiental Local.
  - D) Impacto Ambiental Direto.
43. O controle ambiental tem como objetivo orientar, corrigir, fiscalizar e combater atividades e produções que afetam o ecossistema e geram impactos ambientais negativos. Esse controle se dá através do licenciamento, da fiscalização e do monitoramento. Assinale a alternativa correta:
- A) O monitoramento é um instrumento de correção.
  - B) O licenciamento é um instrumento de controle preventivo.
  - C) O monitoramento objetiva que o impacto causado possa ser reparado ou pelo menos minimizado.
  - D) A partir da fiscalização o órgão ambiental estabelece metas a serem atingidas pelo empreendedor para manter a qualidade ambiental.

44. “Conjunto de condições, leis, influências e interações de ordem física, química e biológica, que permite, abriga e rege a vida em todas as suas formas”. O conceito acima refere-se a:
- A) Ecótono.
  - B) Biosfera.
  - C) Meio ambiente.
  - D) Qualidade ambiental.
45. A Avaliação de Impacto Ambiental (AIA):
- A) consiste em procedimentos legais, institucionais e técnico-científicos, com o objetivo de caracterizar e identificar impactos potenciais na instalação futura de um empreendimento.
  - B) deve ser elaborada para qualquer empreendimento que possa acarretar danos ou impactos ambientais futuros, sendo executado em todas as fases do empreendimento, antes da instalação, durante e após.
  - C) é um instrumento de decisão e tem como propósito suprir informações por meio do exame sistemático das atividades do projeto.
  - D) é um instrumento de política ambiental, que busca fazer com que os impactos ambientais de projetos sejam considerados, fornecendo informações ao público, e adotando medidas que eliminem ou reduzam esses impactos a níveis toleráveis.
46. Em relação aos tipos de poluição e seus agentes causadores tem-se que:
- A) São causas antrópicas da poluição do solo: mineração, a gestão de resíduos, agricultura e erosão.
  - B) São causas antrópicas de poluição sonora: meios de transporte, máquinas, obras, sirenes e outdoors.
  - C) São causas antrópicas da poluição hídrica: descarte irregular de resíduos e resíduos decorrentes da atividade agrícola, industrial ou da mineração.
  - D) São causas antrópicas da poluição do ar: queima de combustíveis fósseis, produção industrial e queimadas naturais.
47. “É um ecossistema costeiro de transição entre os ambientes terrestre e marinho, característico de regiões tropicais e subtropicais”. A descrição acima refere-se ao ecossistema:
- A) Pampas.
  - B) Caatinga.
  - C) Cerrado.
  - D) Manguezal.
48. Assinale a alternativa que exemplifica atividade - aspecto - impacto, respectivamente:
- A) Lavagem de veículos - consumo de água - redução de disponibilidade hídrica.
  - B) Terraplanagem - redução da qualidade do ar - emissão de material particulado.
  - C) Armazenamento de combustível - contaminação da água - poluição do solo.
  - D) Britagem de rocha - geração de poeira e ruído - consumo de água.

- 49.** As unidades de conservação integrantes do Sistema Nacional de Unidades de Conservação da Natureza dividem-se em dois grupos, com características específicas:
- A) Reserva Ecológica e Monumento Natural.
  - B) Unidades de Proteção Integral e Unidades de Uso Sustentável.
  - C) Área de Proteção Ambiental e Reserva de Desenvolvimento Sustentável.
  - D) Área de Preservação Permanente e Estação Ecológica.
- 50.** Conforme o Código de Meio Ambiente do Município de Guimarães/RN (Lei Complementar Nº 513/2011), assinale a alternativa correta a respeito das reincidências de infração ambiental:
- A) A reincidência observará um prazo máximo de três anos entre a ocorrência de infração ambiental e outra.
  - B) reincidência específica é o cometimento de infração de natureza diversa e reincidência genérica é o cometimento de infração de mesma natureza.
  - C) Nos casos de reincidência, a multa corresponderá ao triplo daquela imposta na infração anterior, apurada em processo específico.
  - D) cometer o infrator reincidência específica, genérica ou infração de forma continuada é uma circunstância agravante.