



Caderno de Provas

CPG 24 – NM

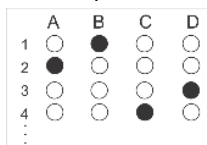
TÉCNICO DE ENFERMAGEM – SAÚDE DA FAMÍLIA

**Editais Nº. 001/2023 –
Prefeitura Municipal de Guimarães/RN**

Data: ____/____/____

INSTRUÇÕES GERAIS PARA A REALIZAÇÃO DA PROVA

- Use apenas caneta esferográfica de tinta azul ou preta.
- Escreva a data, a sua assinatura e o seu número de inscrição no espaço indicado nesta capa.
- A prova terá duração máxima de 4 (quatro) horas, incluindo o tempo para responder a todas as questões do **Caderno de Provas** e preencher a **Folha de Respostas**.
- Antes de retirar-se definitivamente da sala, entregue a **Folha de Respostas** e o **Caderno de Provas** ao fiscal.
- Este **Caderno de Provas** contém, respectivamente, 15 (quinze) questões de Língua Portuguesa, 10 (dez) questões de Informática e 25 (vinte e cinco) questões de Conhecimentos específicos.
- Se o **Caderno de Provas** contiver alguma imperfeição gráfica que impeça a leitura, comunique isso imediatamente ao Fiscal, para que seja efetuada de imediato a troca do Caderno.
- Cada questão de múltipla escolha apresenta apenas **uma** resposta correta. Para a marcação da alternativa escolhida na **Folha de Respostas**, pinte completamente o campo correspondente conforme a figura a seguir:



- Os rascunhos e as marcações feitas neste **Caderno de Provas** não serão considerados para efeito de avaliação.
- Interpretar as questões faz parte da avaliação; portanto, não é permitido solicitar esclarecimentos aos Fiscais.
- O preenchimento da **Folha de Respostas** é de sua inteira responsabilidade.
- A quantidade de questões objetivas e respectivas pontuações desta prova estão apresentadas a seguir:

<i>Disciplina</i>	<i>Número de questões</i>	<i>Pontos</i>
Língua Portuguesa	15 questões	30 pontos
Informática	10 questões	20 pontos
Conhecimentos específicos	25 questões	50 pontos
PONTUAÇÃO TOTAL		100 pontos

ASSINATURA DO CANDIDATO:

NÚMERO DE INSCRIÇÃO:

QUESTÕES DE MÚLTIPLA ESCOLHA – LÍNGUA PORTUGUESA

As questões de 01 a 10 referem-se ao texto a seguir.

Acreditar em bobagens

Por Natalia Pasternak e Carlos Orsi

Uma definição comum de “agente racional” é alguém que tem objetivos, crenças sobre como melhor alcançá-los e que age de acordo. Note-se que a definição omite a natureza das crenças em si. Se alguém acredita que o horóscopo do jornal é uma fonte confiável de orientações sobre o dia a dia, estará sendo perfeitamente racional ao obedecer às exortações do astrólogo.

A constatação de que as crenças que carregamos na vida podem fazer com que qualquer tolice pareça claramente razoável não é nova. Atribuída a Voltaire, a frase “quem o leva a acreditar em absurdos pode levá-lo a cometer atrocidades” ganha especial relevância nesta era de redes sociais e aplicativos de mensagens, quase 250 anos depois da morte do filósofo francês. Cem anos após Voltaire, outro filósofo, o inglês William Clifford, formulava o princípio de que toda pessoa tem o dever moral de fazer uma cuidadosa curadoria das coisas em que acredita, eliminando tudo o que seja mal embasado — exatamente para que a racionalidade não redunde em atrocidades.

Trata-se, porém, de dever muito mais fácil de enunciar que de cumprir. Adquirimos ou sustentamos crenças o tempo todo, pelos mais variados motivos — porque é confortável acreditar em certas coisas, porque aceitar ou negar fatos nos oferece uma desculpa para fazer o que temos vontade de fazer, porque nossos pais, amigos, amantes, sacerdotes, sócios, colegas e vizinhos esperam, cada um a seu modo, conformidade de nós. Outras nos são empurradas pelo *marketing* e pela publicidade incessantes.

Num ambiente tão carregado, como fazer uma curadoria adequada? Quem tem o tempo, ou os meios, para isso?

Existem, é claro, diversos tipos de crença, com diferentes potenciais de dano. Acreditar que existem unicórnios azuis na Galáxia de Andrômeda provavelmente não fará mal a ninguém. As mais perigosas, quando falsas ou mal embasadas, são as que dizem respeito à realidade sensível, concreta, imediata — as que podem levar pessoas racionais e bem-intencionadas a gastar as economias de uma vida ou pôr a saúde — própria ou de entes queridos — em risco.

Por sorte, esse é o tipo de crença para o qual a humanidade desenvolveu um filtro fantástico: a ciência. Todas as ciências, com seus diferentes métodos, buscam descrever e explicar a realidade sensível e concreta — seja a composição de uma rocha, a causa de uma doença, a origem de um povo — com base nas evidências de melhor qualidade, num sistema em que nenhum especialista está acima da crítica dos colegas, e toda conclusão sempre pode ser revisada mais tarde, à medida que o conjunto de evidências disponíveis cresce, e as interpretações amadurecem.

Existem, no entanto, sistemas que, rejeitados pelo filtro científico, dedicam-se a fazer exatamente o contrário do que as ciências propõem — idolatrando a palavra infalível de “gênios” fundadores, inventando malabarismos para descartar boas evidências, resistindo a revisões significativas — e sobrevivem na cultura como fonte de crenças pretensamente válidas a respeito da realidade concreta. São chamados de pseudociências.

Analisamos 12 delas em nosso livro “Que bobagem!”, lançado neste mês pela Editora Contexto. A análise detalhada é necessária para que o carimbo de “pseudociência” seja uma conclusão lógica, não mero pejorativo, e para que o leitor compreenda o aspecto histórico e cultural desses sistemas e como exatamente eles alegam curar, resolver, explicar. Alguns, como astrologia, tendem a ser vistos como passatempos inócuos; outros, como a psicanálise ou a homeopatia, ainda se encontram entrincheirados na academia. Mas todos infectam a racionalidade e, em determinados contextos, têm potencial de concretizar o temor de Voltaire, promovendo absurdos e causando atrocidades.

Disponível em: <<https://oglobo.globo.com>> Acesso em: 9 de jul. de 2023

01. O propósito comunicativo principal do texto é

- A) promover a divulgação de um livro que discute a noção de pseudociência.
- B) explicar que existem sistemas de crenças que podem afetar a racionalidade.
- C) problematizar sobre a capacidade de o ser humano divulgar informações falsas.
- D) estabelecer a diferença entre o conhecimento produzido pela ciência e pela pseudociência.

02. De acordo com o texto,

- A) a psicanálise consolidou-se com ciência nas universidades.
- B) a fronteira entre crença e racionalidade é bastante evidente.
- C) a verificação da eficácia das crenças é facilmente realizada.
- D) a homeopatia e a psicanálise são consideradas pseudociências.

03. A utilização da primeira pessoa do plural sinaliza

- A) a neutralização do discurso, para deixá-lo mais objetivo.
- B) o distanciamento dos autores em relação à problemática abordada.
- C) o não comprometimento dos autores em relação ao tema do texto.
- D) a aderência dos autores e a inclusão do leitor em relação ao tema discutido.

04. Em relação aos modos de citar, os autores, no segundo parágrafo,

- A) comparam o pensamento de dois filósofos a fim de fortalecer as ideias expostas.
- B) parafraseiam os discursos de dois filósofos, o que caracteriza a citação indireta.
- C) transcrevem os discursos de dois filósofos, o que caracteriza a citação direta.
- D) apresentam o pensamento de dois filósofos que têm ideias discordantes.

05. Considerando o modo de organização do segundo parágrafo, a ideia principal encontra-se

- A) diluída nos três períodos.
- B) explicitada no terceiro período.
- C) explicitada no primeiro período.
- D) diluída no segundo e terceiro períodos.

06. Considerando a progressão discursiva do texto, o penúltimo parágrafo

- A) inicia uma conclusão em relação às informações apresentadas anteriormente.
- B) estabelece um contraponto às informações apresentadas no parágrafo anterior.
- C) explica por que a ciência é ineficaz no combate ao conhecimento pseudocientífico.
- D) apresenta uma consequência de uma situação apresentada no parágrafo anterior.

07. No período “Existem, é claro, diversos tipos de crença, com diferentes potenciais de dano”,

- A) o verbo “existir” encontra-se no plural porque concorda com o sujeito “diversos tipos de crença”.
- B) o verbo “existir” encontra-se no plural porque concorda com o sujeito “diferentes potenciais”.
- C) a expressão “com diferentes potenciais” é objeto indireto do verbo existir.
- D) a expressão “diversos potenciais” é objeto direto do verbo “existir”.

08. Analise o período abaixo.

Se alguém acredita que o horóscopo do jornal é uma fonte confiável de orientações sobre o dia a dia, estará sendo perfeitamente racional ao obedecer às exortações do astrólogo.

No período, a palavra “**Se**”, de acordo com as classes gramaticais, é utilizada como

- A) partícula apassivadora.
- B) índice de indeterminação do sujeito.
- C) conjunção integrante, indicadora de causalidade.
- D) conjunção adverbial, indicadora de condicionalidade.

09. Considerando o seu estilo e a sua composição, o texto apresenta uma linguagem

- A) exclusivamente denotativa, uso inadequado ao gênero textual, uma resenha crítica.
- B) exclusivamente conotativa, uso adequado à sequência textual, uma crônica argumentativa
- C) predominantemente denotativa, uso adequado ao gênero textual, um artigo de divulgação científica.
- D) predominantemente conotativa, uso inadequado à sequência dominante no texto, um artigo jornalístico.

10. Considerando o texto em sua totalidade, no período “Num ambiente tão carregado, como fazer uma curadoria adequada?”, o substantivo “curadoria” pode ser substituído pelo

- A) sinônimo “cuidado”.
- B) sinônimo “avaliação”.
- C) hiperônimo “orientação”.
- D) hiperônimo “administração”.

Para responder as questões 11, 12 e 13, considere o parágrafo abaixo.

Existem, no entanto, sistemas que, rejeitados pelo filtro científico, **dedicam-se** a fazer exatamente o contrário do que as ciências **propõem** — idolatrando a palavra infalível de “gênios” fundadores, inventando malabarismos para descartar boas evidências, resistindo a revisões significativas — e **sobrevivem** na cultura como fonte de crenças pretensamente válidas a respeito da realidade concreta. **São** chamados de pseudociências.

11. Se os verbos em destaque forem flexionados no pretérito imperfeito do indicativo, as novas formas verbais serão:

- A) existiam, dedicavam-se, propunham, sobreviviam e eram.
- B) existiam, dedicaram-se, propunham, sobreviviam e eram.
- C) existiram, dedicaram-se, propuseram, sobreviveram e foram.
- D) existiriam, dedicar-se-iam, proporiam, sobreviveriam e foram.

12. O parágrafo apresenta características dominantes da sequência

- A) injuntiva.
- B) descritiva.
- C) explicativa.
- D) argumentativa.

13. No excerto, o uso das aspas objetiva

- A) destacar um termo, para indicar a inteira reponsabilidade por aquilo que os autores informam.
- B) destacar uma variante linguística inadequada, para não comprometer a credibilidade dos autores.
- C) demarcar um discurso alheio, pois os autores não assumem a responsabilidade por aquilo que informam.
- D) demarcar uma ironia, pois os autores não concordam com o sentido do que está expresso pela palavra.

14. Considere o trecho abaixo.

Todas as ciências, com seus diferentes métodos, buscam descrever e explicar a realidade sensível e concreta — seja a composição de uma rocha, a causa de uma doença, a origem de um povo — com base nas evidências de melhor qualidade, num sistema em que nenhum especialista está acima da crítica dos colegas, e toda conclusão sempre pode ser revisada mais tarde, **à medida que** o conjunto de evidências disponíveis cresce, e as interpretações amadurecem.

A expressão “**à medida que**” pode ser substituída, sem alterar o sentido do período, por

- A) “visto que”.
- B) “de modo que”.
- C) “à proporção que”.
- D) “na medida em que”.

15. Analise o período abaixo.

A constatação de que as crenças **que** carregamos na vida podem fazer com que qualquer tolice pareça claramente razoável não é nova.

A palavra em destaque substitui o substantivo

- A) “crenças” e exerce a função de sujeito.
- B) “constatação” e exerce a função de sujeito.
- C) “crenças” e exerce a função de objeto direto.
- D) “constatação” e exerce a função de objeto indireto.

QUESTÕES DE MÚLTIPLA ESCOLHA – INFORMÁTICA

16. Em 2020, a Microsoft encerrou o suporte de um dos seus sistemas operacionais. Com isso, a empresa recomenda a atualização desse sistema para versões mais recentes, a fim de evitar problemas de segurança. Tal sistema operacional denomina-se
- A) Windows XP.
 - B) Windows 10.
 - C) Windows 95.
 - D) Windows 7.
17. No ambiente do sistema operacional Linux, o programa padrão que é encarregado de receber comandos dos usuários via teclado e transmiti-los às camadas de baixo nível do sistema operacional, possibilitando a interação dos usuários com o *shell*, é denominado de
- A) Terminal.
 - B) Ubuntu.
 - C) Kernel.
 - D) Prompt de Comando.
18. No programa Microsoft Word 365 PT-BR, o usuário pode selecionar todo o conteúdo do documento com apenas um atalho do teclado, pressionando, em conjunto, as teclas
- A) CTRL+L
 - B) CTRL+P
 - C) CTRL+A
 - D) CTRL+S
19. Ao executar uma pesquisa no Google com o caractere especial menos (-) na frente da palavra, o usuário está
- A) pesquisando a palavra exata.
 - B) pesquisando um *site* específico.
 - C) excluindo a palavra da pesquisa.
 - D) adicionando a palavra a pesquisa.
20. Após concluir sua pesquisa no Google, o usuário utilizou uma sequência de atalhos do teclado para encerrar o navegador em uso e bloquear a tela do seu computador. Sabendo que ele estava utilizando o Windows 10 Profissional, os atalhos do teclado utilizados foram:
- A) ALT+F5 e TECLADO WINDOWS+E
 - B) ALT+F4 e TECLA DO WINDOWS+L
 - C) CTRL+F4 e TECLADO WINDOWS+E
 - D) ALT+F7 e TECLADO WINDOWS+L

21. O programa criado pela Microsoft para o envio, recebimento e gerenciamento de *e-mails* e informações pessoais, é conhecido como
- A) K-mail.
 - B) Outlook.
 - C) Thunderbird.
 - D) Gerenciador de E-mails.
22. Uma empresa vai utilizar um *software* para realizar uma videoconferência com um de seus sócios que está em outro país. Um dos programas que pode ser escolhido para realizar a reunião *online* é o
- A) Azure.
 - B) Skype.
 - C) OneDrive.
 - D) Compilador.
23. Em relação à segurança do Windows, em suas versões posteriores (Windows 10 e 11), a Microsoft embutiu um programa de antivírus que se denomina
- A) Windows Defender.
 - B) Microsoft 365.
 - C) Microsoft Firewall.
 - D) Microsoft Security Essentials.
24. No navegador Google Chrome, para abrir uma nova janela anônima com o atalho do teclado, o usuário do computador deve utilizar,
- A) CTRL+SHIFT+P
 - B) CTRL+SHIFT+T
 - C) CTRL+SHIFT+N
 - D) CTRL+SHIFT+A
25. Ao concluir seu Trabalho de Conclusão de Curso (TCC) e armazenar o arquivo original no Google Drive, o usuário está empregando o
- A) armazenamento físico.
 - B) armazenamento interno.
 - C) armazenamento lógico.
 - D) armazenamento em nuvem.

QUESTÕES DE MÚLTIPLA ESCOLHA – CONHECIMENTOS ESPECÍFICOS

26. A Lei Nº 8.142, de 28 de dezembro de 1990, dispõe sobre a participação da comunidade na gestão do Sistema Único de Saúde (SUS) e dá outras providências. Essa participação pode se dar por meio dos Conselhos de Saúde, que são órgãos colegiados formados por
- A) representantes do governo, profissionais de saúde, profissionais de segurança e usuários.
 - B) representantes do governo, prestadores de serviço, profissionais de saúde e usuários.
 - C) representantes do governo, prestadores de serviço, profissionais de saúde e segurança.
 - D) representantes do governo, prestadores de serviço, profissionais de segurança e usuários.
27. Na atenção aos usuários no âmbito dos serviços do Sistema Único de Saúde, é essencial que aconteça a padronização técnica que explicita informações relativas à organização da oferta de ações de saúde no sistema, descrevam as rotinas do itinerário do paciente e viabilizem a comunicação entre as equipes, os serviços e os usuários, organizando a assistência. Essas características correspondem às ações que são denominadas de linhas
- A) de cuidado.
 - B) assistenciais.
 - C) estratégicas de saúde.
 - D) de atenção à saúde
28. O processo de acolhimento aos usuários pelo Técnico de Enfermagem na estratégia saúde da família deve ser pautado nos princípios e nas diretrizes do Sistema Único de Saúde. Logo, o profissional deve compreender que é garantido o acesso aos serviços de saúde em todos os níveis de atenção, conforme o princípio da
- A) equidade.
 - B) igualdade.
 - C) integralidade.
 - D) universalidade.
29. Uma das atribuições comuns a todos os membros que atuam nas equipes de atenção básica, incluindo o técnico de enfermagem, é realizar a busca ativa e notificar doenças e agravos de notificação compulsória, bem como outras doenças, outros agravos, surtos, acidentes, violências. Essa atribuição está relacionada à vigilância
- A) sanitária.
 - B) ambiental.
 - C) estratégica.
 - D) epidemiológica.
30. A hanseníase é uma doença infecciosa, contagiosa, de evolução crônica, causada pela *Mycobacterium leprae*. Está incluída na lista nacional de notificação compulsória de doenças, agravos e eventos de saúde pública, com periodicidade de notificação
- A) mensal.
 - B) quinzenal.
 - C) semanal.
 - D) imediata.

- 31.** O profissional de enfermagem deve exercer as suas atividades com autonomia e embasado nos princípios ético-legais que regem a profissão no território brasileiro. Para isso, está disponível o novo Código de Ética dos Profissionais de Enfermagem aprovado pela Resolução Nº 564/2017 do Conselho Federal de Enfermagem (COFEN). O referido documento aponta como um direito desses profissionais
- A) abster-se de revelar informações confidenciais de que tenha conhecimento em razão de seu exercício profissional.
 - B) fundamentar suas relações no direito, na prudência, no respeito, na solidariedade e na diversidade de opinião.
 - C) incentivar e apoiar a participação dos profissionais no desempenho de atividades em organizações da categoria.
 - D) esclarecer à pessoa, família e coletividade, a respeito dos direitos, dos riscos, dos benefícios e das intercorrências acerca da assistência.
- 32.** A Lei Nº 7.498, de 25 de junho de 1986, dispõe sobre a regulamentação do exercício da enfermagem e dá outras providências. Essa Lei descreve que o Técnico de Enfermagem exerce atividade de nível médio, cabendo-lhe, especialmente,
- A) organizar e dirigir os serviços de enfermagem e suas atividades técnicas.
 - B) participar da orientação e supervisão do trabalho de enfermagem em grau auxiliar.
 - C) planejar, coordenar, executar e avaliar os serviços de assistência de enfermagem.
 - D) prescrever a assistência de enfermagem para indivíduos, famílias e coletividades.
- 33.** O Programa Nacional de Segurança do Paciente (PNSP) foi criado em 2013 para contribuir com a qualificação do cuidado em todos os estabelecimentos de saúde do território nacional. Junto ao programa, foram divulgados os protocolos básicos de segurança que são documentos originários de consenso técnico-científico. Representam dois desses protocolos os de
- A) identificação do paciente e prevenção de quedas.
 - B) identificação do paciente e prevenção de tromboembolismo venoso.
 - C) prevenção de quedas e tromboembolismo venoso.
 - D) prevenção de tromboembolismo venoso e violência nos serviços.
- 34.** Para o Ministério da Saúde (2013), a higienização das mãos se refere a qualquer ação de higienizar as mãos para prevenir a transmissão e disseminação de micro-organismos e, conseqüentemente, evitar que pacientes e profissionais de saúde adquiram infecções relacionadas à assistência à saúde. Logo, a higienização das mãos com água e sabonete comum, sob a forma líquida, deve ser feita sempre
- A) antes e depois de tocar o paciente e após remover luvas de procedimento e estéreis, mesmo que as mãos estejam sem sujidade visível.
 - B) antes do manuseio de medicação ou preparação de alimentos nos postos próximos aos locais de cuidado.
 - C) após o manuseio de medicação ou preparação de alimentos nos postos próximos aos locais de cuidado.
 - D) que as mãos estiverem, visivelmente, sujas ou manchadas de sangue ou outros fluidos corporais ou após uso do banheiro.

- 35.** Durante a realização do acolhimento e escuta qualificada de usuários nas unidades básicas de saúde, o Técnico de Enfermagem pode realizar orientações sobre necessidades identificadas, respeitando o seu escopo e os limites de atuação profissional. Esse momento é oportuno para o profissional
- A) realizar a educação em saúde.
 - B) repreender os hábitos de vida dos usuários.
 - C) valorizar as suas habilidades técnicas.
 - D) valorizar o seu conhecimento científico.
- 36.** A fim de contribuir com a atenção integral ao adolescente, o Ministério da Saúde elaborou e disponibilizou, para as Unidades Básicas de Saúde, um instrumento a ser utilizado pelas equipes que contém informações a respeito do crescimento e desenvolvimento, da alimentação saudável, da prevenção de violências e promoção da cultura de paz, da saúde bucal e da saúde sexual e saúde reprodutiva desse grupo populacional. Esse instrumento é
- A) o ecomapa do adolescente.
 - B) a caderneta de saúde do adolescente.
 - C) o caderno da atenção ao adolescente.
 - D) o registro individual do adolescente.
- 37.** Para prevenção da COVID-19, a vacina Pfizer é disponibilizada na rede do Sistema Único de Saúde em quatro apresentações a serem utilizadas de acordo com a faixa etária identificada. Entre essas apresentações, está a do frasco multidose com a tampa cinza para ser utilizado em pessoas com 12 anos ou mais. Sobre essa apresentação, é correto afirmar que cada frasco contém
- A) 5 doses e é necessário diluir.
 - B) 6 doses e é necessário diluir.
 - C) 5 doses e não é necessário diluir.
 - D) 6 doses e não é necessário diluir.
- 38.** No ambiente da central de material e esterilização, o Técnico de Enfermagem atua em todas as etapas do processamento dos produtos para a saúde. Entre essas etapas, está a desinfecção que consiste no processo de eliminação de microorganismos com
- A) maior poder letal que a esterilização, pois destrói todas as formas de vida microbiana, principalmente os esporos.
 - B) maior poder letal que a esterilização, pois destrói todas as formas de vida microbiana, com exceção dos esporos.
 - C) menor poder letal que a esterilização, pois não destrói todas as formas de vida microbiana, principalmente os esporos.
 - D) menor poder letal que a esterilização, porém destrói todas as formas de vida microbiana, principalmente os esporos.

39. Uma paciente diabética e usuária de uma Unidade Básica de Saúde procurou atendimento no começo da manhã com queixa de sonolência e indisposição. Relatou não ter se alimentado bem no dia anterior e não ter ingerido nenhum alimento naquela manhã. Ao aferir os sinais vitais e a glicemia capilar, a técnica de enfermagem identificou PA: 110x65mmHg; FC: 45bpm; FR: 19irpm; T: 36°C; glicemia: 62mg/dl. A nomenclatura correta para as alterações identificadas são
- A) bradicardia e hipoglicemia.
 - B) bradicardia e hipertermia.
 - C) taquipnéia e hipotermia.
 - D) taquipnéia e hipoglicemia.
40. O alginato de cálcio é uma cobertura para feridas constituída por fibras extraídas de algas marinhas marrons, compostas pelos ácidos gulurônico e manurônico, apresentando íons cálcio e sódio incorporados. Tal cobertura está indicada para feridas
- A) com necrose seca.
 - B) cirúrgicas fechadas sem exsudato.
 - C) cirúrgicas fechadas com sangramento.
 - D) com exsudatos moderados a altos.
41. O senhor João Maria apresenta hiperplasia prostática benigna e está na fila de espera para realizar a cirurgia. Está com dificuldade para urinar espontaneamente e, por isso, faz uso de uma sonda vesical de demora. Compareceu à Unidade Básica de Saúde onde foi avaliado pelo médico que solicitou a troca do catéter. Ao receber essa prescrição, o Técnico de Enfermagem deve realizar as seguintes ações:
- A) organizar o material e auxiliar o enfermeiro na troca da sonda.
 - B) organizar o material e proceder a troca da sonda vesical de demora.
 - C) encaminhar o paciente para o médico trocar a sonda.
 - D) realizar a troca da sonda e fixá-la na face ventral da coxa do paciente.
42. Na sala de hidratação da unidade básica de saúde, o técnico de enfermagem recebeu um paciente com prescrição de 1000 ml de soro fisiológico para ser infundido em 6 horas. Para cumprir essa prescrição, o volume deverá ser infundido a, aproximadamente,
- A) 35 gotas/minuto.
 - B) 42 gotas/minuto.
 - C) 56 gotas/minuto.
 - D) 68 gotas/minuto.
43. Uma das formas de se prevenir do vírus da imunodeficiência humana (HIV) é a Profilaxia Pré-Exposição (PrEP). Ela consiste na ingestão, antes da relação sexual, de comprimidos, que permitem ao organismo estar preparado para enfrentar um possível contato com o HIV. Assim, a PrEP está indicada para alguns comportamentos específicos, entre eles, a prática sexual
- A) consensual, na qual um dos parceiros sempre usa a camisinha.
 - B) com o uso rotineiro da camisinha nas relações (anais ou vaginais).
 - C) sem o uso repetido de Profilaxia Pós-Exposição ao HIV (PEP).
 - D) sob a influência de drogas psicoativas (metanfetaminas, cocaína, *poppers*).

44. A hipertensão arterial sistêmica é uma doença crônica caracterizada pela elevação da pressão sanguínea nas artérias. O seu tratamento consiste na adoção de mudanças no estilo de vida e adesão, pelos indivíduos adoecidos, ao uso regular dos medicamentos prescritos. Dois medicamentos utilizados no tratamento dessa doença são
- A) captopril e metformina.
 - B) captopril e hidroclorotiazida.
 - C) hidroclorotiazida e metformina.
 - D) hidroclorotiazida e glibenclamida.
45. A Estratégia Saúde da Família realiza, dentre as suas ações, o atendimento integral voltado para promover a saúde da criança. Tratando-se especificamente desse grupo, é uma atribuição do Técnico de Enfermagem
- A) aferir os dados antropométricos de peso e altura das crianças e repassar tais informações para o profissional da equipe que irá realizar a consulta de puericultura.
 - B) identificar as necessidades em saúde bucal das crianças, realizar o tratamento e o monitoramento das condições que exijam intervenção.
 - C) realizar com as equipes de saúde da família discussões e condutas terapêuticas integrativas e complementares.
 - D) realizar consultas de puericultura, conforme o preconizado nos programas de saúde da criança do Ministério da Saúde.
46. O processo de envelhecimento, em algumas situações, pode ocasionar a diminuição do equilíbrio e alterações cognitivas na pessoa idosa. Esses fatores podem predispor ao risco de quedas, e estas, por sua vez, podem gerar eventos como traumatismo cranioencefálico, abrasões, hematomas e fraturas ósseas. Assim, é imprescindível a avaliação do risco de quedas nos idosos que frequentam os serviços de saúde por meio da escala de
- A) Barthel.
 - B) Braden.
 - C) Glasgow.
 - D) Morse.
47. A gestação é um acontecimento fisiológico e deve ser considerada pela mulher e pela equipe de saúde como um processo de mudanças físicas, sociais e emocionais naturais. Porém, alguns fatores de risco presentes nas gestantes podem contribuir para uma evolução desfavorável. Um fator de risco que pode indicar encaminhamento da gestante para o pré-natal de alto risco é
- A) baixa escolaridade.
 - B) cirurgia uterina anterior.
 - C) situação conjugal insegura.
 - D) dependência de drogas lícitas ou ilícitas.

48. O aleitamento materno apresenta inúmeros benefícios para o bebê, entre eles, a proteção contra diarreias, infecções respiratórias e alergias. Além disso, diminui o risco de hipertensão, colesterol alto e diabetes como também reduz a chance de desenvolver obesidade. Segundo a Organização Mundial de Saúde, o aleitamento materno exclusivo para o bebê deve ser mantido até
- A) 4 meses.
 - B) 5 meses.
 - C) 6 meses.
 - D) 12 meses.
49. No suporte básico de vida cardiovascular, é fundamental a realização de um atendimento sistematizado e com base nas melhores evidências disponíveis. Assim, durante as manobras de ressuscitação cardiopulmonar (RCP) realizadas em um paciente adulto com parada cardiorrespiratória (PCR), o Técnico de Enfermagem deve comprimir o tórax do paciente com força de pelo menos 5 cm, de forma rápida, com
- A) 80 a 100 compressões/minuto e aguardar o retorno parcial do tórax.
 - B) 90 a 100 compressões/minuto e aguardar o retorno parcial do tórax.
 - C) 100 a 120 compressões/minuto e aguardar o retorno total do tórax.
 - D) 120 a 130 compressões/minuto e aguardar o retorno total do tórax.
50. As queimaduras são lesões ocasionadas por agentes térmicos, químicos ou elétricos capazes de produzir calor excessivo, que danifica os tecidos corporais, e podem acarretar a morte celular. Além disso, representam um agravo significativo à saúde pública. Sendo assim, a queimadura que afeta somente a epiderme, sem formar bolhas, é classificada como
- A) 1º grau.
 - B) 2º grau.
 - C) 3º grau.
 - D) 4º grau.