



## Caderno de Provas

**CPG 60 – NS**

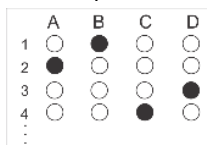
**NUTRICIONISTA**

**Editais Nº. 001/2023 –  
Prefeitura Municipal de Guimarães/RN**

**Data:** \_\_\_\_/\_\_\_\_/\_\_\_\_

### INSTRUÇÕES GERAIS PARA A REALIZAÇÃO DA PROVA

- Use apenas caneta esferográfica de tinta azul ou preta.
- Escreva a data, a sua assinatura e o seu número de inscrição no espaço indicado nesta capa.
- A prova terá duração máxima de 4 (quatro) horas, incluindo o tempo para responder a todas as questões do **Caderno de Provas** e preencher a **Folha de Respostas**.
- Antes de retirar-se definitivamente da sala, entregue a **Folha de Respostas** e o **Caderno de Provas** ao fiscal.
- Este **Caderno de Provas** contém, respectivamente, 15 (quinze) questões de Língua Portuguesa, 10 (dez) questões de Lógica e 25 (vinte e cinco) questões de Conhecimentos específicos.
- Se o **Caderno de Provas** contiver alguma imperfeição gráfica que impeça a leitura, comunique isso imediatamente ao Fiscal, para que seja efetuada de imediato a troca do Caderno.
- Cada questão de múltipla escolha apresenta apenas **uma** resposta correta. Para a marcação da alternativa escolhida na **Folha de Respostas**, pinte completamente o campo correspondente conforme a figura a seguir:



- Os rascunhos e as marcações feitas neste **Caderno de Provas** não serão considerados para efeito de avaliação.
- Interpretar as questões faz parte da avaliação; portanto, não é permitido solicitar esclarecimentos aos Fiscais.
- O preenchimento da **Folha de Respostas** é de sua inteira responsabilidade.
- A quantidade de questões objetivas e respectivas pontuações desta prova estão apresentadas a seguir:

<i>Disciplina</i>	<i>Número de questões</i>	<i>Pontos</i>
Língua Portuguesa	15 questões	30 pontos
Lógica	10 questões	20 pontos
Conhecimentos específicos	25 questões	50 pontos
<b>PONTUAÇÃO TOTAL</b>		<b>100 pontos</b>

ASSINATURA DO CANDIDATO:

NÚMERO DE INSCRIÇÃO:

QUESTÕES DE MÚLTIPLA ESCOLHA – LÍNGUA PORTUGUESA

As questões de 1 a 15 referem-se ao texto reproduzido abaixo.

### A superioridade do setor público na área educacional

Otaviano Helene

Um dos “argumentos” frequentemente usados para justificar as privatizações, sejam elas feitas diretamente ou por meio de parcerias com fundações e associações, compra de serviço, terceirização, subvenção ao setor privado, entre outras, é a hipótese de que o setor privado é mais eficiente que o setor público. Entretanto, essa hipótese está errada.

Vejamos o caso do ensino superior. Quanto ao aspecto apenas financeiro ou econômico, é fácil verificar a superioridade do setor público: o custo de manutenção de um estudante em um curso na USP é inferior ao custo em um mesmo curso e com a mesma qualidade oferecido pelo setor privado. Para ilustrar isso, vamos examinar o orçamento da USP.

Como o objetivo aqui é comparar os custos do ensino, as despesas com aposentadorias e pensões devem ser subtraídas do orçamento da USP, uma vez que elas não são despesas educacionais e, nas instituições privadas, elas são feitas pelo INSS ou por fundos de aposentadoria e, portanto, não estão no orçamento da instituição. Um segundo aspecto diz respeito às despesas com pesquisa, feitas pela e na Universidade, que não devem ser incluídas como despesas com ensino uma vez que elas são, nas contas nacionais, incluídas nas despesas com ciência e tecnologia; incluí-las também como despesas com educação seria fazer uma dupla contabilidade. (Essas despesas com pesquisa em instituições de ensino foram estimadas com base em recomendações internacionais padronizadas, descritas no Manual de Frascati, documento comumente utilizado no Brasil como referência para cálculo dos investimentos em ciência e tecnologia, como, por exemplo, nos Indicadores de Ciência, Tecnologia e Inovação em São Paulo em 2010, publicados pela Fapesp.)

Nas estimativas apresentadas a seguir, foram considerados os orçamentos das várias unidades, acrescidos das despesas não alocadas a unidades específicas (prefeituras dos campi, Reitoria etc.), que foram distribuídas pelas unidades na proporção do número de alunos. No caso de algumas unidades que oferecem cursos a estudantes de outras unidades em quantidade significativa, parte do orçamento foi atribuída àquelas unidades que recebem os cursos. Os orçamentos dos hospitais, dos museus, da Edusp e de alguns outros órgãos cujas atividades não são exclusivamente, ou, pelo menos, majoritariamente destinadas ao ensino, foram parcialmente distribuídos por todas as unidades na proporção das matrículas, ou, quando era o caso, apenas pelas unidades cujas atividades eram mais próximas às daqueles órgãos.

É possível analisar os custos por aluno dos vários cursos separando-os em três grupos: cursos cujas cargas horárias dos estudantes são grandes e os laboratórios bastante complexos, sendo Medicina o mais típico deles; cursos com cargas horárias intermediárias e com laboratórios relativamente complexos, como os das áreas de ciências básicas ou Engenharia; e cursos que não exigem laboratórios ou estes se resumem a sistemas de computação, como, por exemplo, Matemática ou os cursos de humanidades. As despesas por estudante foram calculadas considerando-se matrículas de graduação e de pós-graduação. Usando as informações do Anuário Estatístico da USP, podemos estimar os custos mensais de um estudante em cada um desses três grupos. A valores atualizados para 2022, eles são da ordem de R\$ 6.000, R\$ 4.000 e R\$ 2.500, respectivamente. Esses valores estão abaixo dos valores das mensalidades dos cursos das mesmas áreas e com qualidade equivalente nas instituições privadas.

Caso as despesas com pesquisa, estimadas como sendo da ordem de 25% do orçamento total da Universidade, não tivessem sido excluídas, ainda assim o custo de uma matrícula na USP estaria abaixo da praticada pelo setor privado, sempre considerando cursos equivalentes.

Vale observar que esses valores estimados têm incertezas devidas a muitos fatores. Por exemplo, vários orçamentos, como do centro esportivo ou da assistência estudantil, foram distribuídos pelas unidades na proporção da quantidade de estudantes, apesar de o uso desses recursos poder variar entre estudantes das diferentes unidades, dos cursos noturno e diurno etc. Os custos dos diferentes cursos em cada um daqueles três grupos também variam, assim como o custo em um mesmo curso em *campi* diferentes. Essas variações são, em média, da ordem de 20% ou 30%. Entretanto, como o orçamento total é fixo, caso os valores para alguns cursos tenham sido subestimados, outros, necessariamente, estarão superestimados e, portanto, não deve haver um erro para menos ou para mais em todas as estimativas.

Essas estimativas estão de acordo com outras feitas ao longo das últimas duas décadas, algumas delas publicadas no Jornal da USP. Esse fato mostra que não houve mudanças na tendência geral, quer quanto ao valor dos investimentos por aluno, quer quanto à comparação entre os setores público e privado.

**CONCURSO PÚBLICO PREFEITURA MUNICIPAL DE GUAMARÉ/RN**  
**EDITAL Nº 001/2023**

Situação similar ocorre na educação básica. Dadas as mesmas condições econômicas e sociais dos estudantes e considerando uma mesma região do País, estudantes das instituições privadas só apresentam um desempenho equivalente ao dos estudantes das escolas públicas quando seus orçamentos, por matrícula, são bem superiores aos orçamentos das escolas públicas. Essa afirmação tem como base análise dos microdados do Enem.

Como regra, embora possa haver exceções, o setor público oferece um atendimento aos estudantes melhor do que o oferecido pelo setor privado cujas instituições têm o mesmo orçamento por pessoa matriculada. Como corolário dessa constatação, com a mesma quantidade de recursos por aluno, o setor público obtém melhor desempenho que o setor privado, tanto no ensino superior como na educação básica.

Não é apenas na educação que o setor público se mostra mais eficiente e obtém melhores resultados. Na área de saúde ocorre o mesmo: nenhum sistema privado de saúde conseguiria o desempenho do SUS com um orçamento equivalente, da ordem de R\$ 150 por mês e por pessoa, aí incluídas as despesas da União, dos Estados e do Distrito Federal.

Além da questão meramente financeira, há muitos pontos positivos a favor do ensino público em comparação com o ensino privado. O setor público, por não cobrar mensalidades, não depende da capacidade da população para arcar com as despesas educacionais. Assim, ele pode oferecer o curso mais necessário em cada região, independentemente do poder aquisitivo da população local, coisa impossível no caso de instituições privadas. É comum, nas instituições públicas, o oferecimento, aos estudantes, de alimentação subsidiada, moradia e atendimento em saúde; a evasão tende a ser menor do que nas instituições privadas e o acesso aos professores, maior. As possibilidades de atividades culturais e esportivas são maiores nas instituições públicas.

Talvez haja alguns pouquíssimos casos em que seja mais favorável uma colaboração com entidades não governamentais para superar alguns problemas específicos e em alguns momentos. No entanto, como regra e na enorme maioria dos casos, a privatização da educação escolar, ainda que parcialmente, é uma péssima ideia e uma prática que deve ser repudiada. Por implicar piores desempenhos com a mesma quantidade de recursos, é muito ruim, especialmente em um país carente de ensino e de profissionais e com recursos financeiros também limitados.

Disponível em: <<https://jornal.usp.br>>. Acesso em 01 jul. 2023.[Adaptado]

**01.** No texto, há um predomínio do tipo

- A) explicativo, em que se desenvolve um movimento de refutação de uma tese anterior.
- B) explicativo, em que se desenvolve um movimento de ratificação de uma tese anterior.
- C) argumentativo, em que se desenvolve um movimento de refutação de uma tese anterior.
- D) argumentativo, em que se desenvolve um movimento de ratificação de uma tese anterior.

**02.** Ao concluir o texto, o autor

- A) é categórico ao considerar como improdutiva a parceria entre o público e o privado na educação.
- B) modaliza o discurso ao se referir à necessidade de parceria entre o público e o privado na educação.
- C) é categórico ao considerar todo e qualquer processo de privatização da educação com algo fadado ao insucesso.
- D) modaliza o discurso ao se referir ao caráter nocivo da privatização em países com sistema educacional deficitário.

**03.** Sobre a progressão do tema, é correto afirmar:

- A) no parágrafo 9 é desenvolvida ideia que se contrapõe ao que é abordado entre os parágrafos 2 e 8.
- B) o parágrafo 7 é desenvolvido por comparação e ele tão somente reforça a ideia do parágrafo anterior.
- C) do parágrafo 2 ao 8 é abordado um dos aspectos do tema; há uma mudança de foco no parágrafo 9.
- D) o parágrafo 12 sinaliza que a abordagem do tema se dá, exclusivamente, pelo viés da questão financeira.

04. Apresenta propósito comunicativo semelhante ao do texto desta prova o gênero textual

- A) editorial.
- B) notícia.
- C) artigo informativo.
- D) relatório técnico.

As questões 5 e 6 referem-se ao trecho reproduzido abaixo.

Como regra, embora possa haver exceções, o setor público oferece um atendimento aos estudantes melhor do que o oferecido pelo setor privado **cujas** instituições têm o mesmo orçamento por pessoa matriculada. Como **corolário** dessa constatação, com a mesma quantidade de recursos por aluno, o setor público obtém melhor desempenho que o setor privado, tanto no ensino superior como na educação básica.

05. A palavra “cuja”, nesse contexto linguístico,

- A) é pronome possessivo variável, estabelece relação de posse e exerce a função de adjunto adverbial.
- B) é pronome possessivo invariável, estabelece relação de posse e exerce a função de adjunto adverbial
- C) é pronome relativo invariável, estabelece relação de posse e exerce função sintática de adjunto adnominal.
- D) é pronome relativo variável, estabelece relação de posse e exerce função sintática de adjunto adnominal.

06. O uso da palavra “corolário” remete a

- A) um fato que se opõe a outro.
- B) uma situação que exclui a outra.
- C) um fato que se sobrepõe a outro.
- D) uma situação que é decorrente de outra.

07. Leia o trecho abaixo.

Essas variações são, em média, da ordem de 20% ou 30%. **Entretanto, como** o orçamento total é fixo, **caso** os valores para alguns cursos tenham sido subestimados, outros, necessariamente, estarão superestimados e, **portanto**, não deve haver um erro para menos ou para mais em todas as estimativas.

Sobre as palavras “entretanto”, “como”, “caso” e “portanto”, nesse trecho, é correto afirmar:

- A) “entretanto” interliga orações e estabelece relação de contraposição; “como” interliga orações e estabelece relação de comparação; “caso” interliga orações e estabelece relação de finalidade; “portanto” interliga orações e estabelece relação de conclusão.
- B) “entretanto” interliga períodos e estabelece relação de contraposição; “como” interliga orações e estabelece relação de causa; “caso” interliga orações e estabelece relação de condição; “portanto” interliga orações e estabelece relação de conclusão.
- C) “entretanto” interliga períodos e estabelece relação de conclusão; “como” interliga orações e estabelece relação de explicação; “caso” interliga orações e estabelece relação de finalidade; “portanto” interliga orações e estabelece relação de contraposição.
- D) “entretanto” interliga períodos e estabelece relação de conclusão; “como” interliga orações e estabelece relação de conformidade; “caso” interliga orações e estabelece relação de condição; “portanto” interliga orações e estabelece relação de conclusão.

08. A palavra “que” está empregada com função de conjunção em

- A) “Vale observar que esses valores estimados têm incertezas [...]”
- B) “No caso de algumas unidades que oferecem cursos a estudantes [...]”
- C) “[...] unidades específicas (prefeituras dos campi, Reitoria etc.), que foram distribuídas [...]”
- D) “[...] algumas unidades que oferecem cursos a estudantes de outras unidades [...]”

09. Analise o período abaixo.

No caso de algumas unidades que oferecem cursos a[1] estudantes de outras unidades em quantidade significativa, parte do orçamento foi atribuída àquelas[2] unidades que recebem os cursos.

Sobre as palavras em destaque, é correto afirmar:

- A) Em 1 não ocorre crase, uma vez que a transitividade do verbo “oferecer” é somente direta e o a antecede um substantivo empregado em sentido individualizador; em 2, ocorre crase, uma vez que a preposição exigida pela regência do verbo funde-se com o pronome demonstrativo.
- B) Em 1 não ocorre crase, uma vez que a transitividade do verbo “oferecer” é somente indireta e o a antecede um substantivo empregado em sentido generalizador; em 2, ocorre crase, uma vez que a preposição exigida pela regência do verbo funde-se com o pronome indefinido.
- C) Em 1 não ocorre crase, uma vez que, apesar da regência do verbo “oferecer”, o a antecede um substantivo empregado em sentido generalizador; em 2, ocorre crase, uma vez que a preposição exigida pela regência do verbo funde-se com o pronome demonstrativo.
- D) Em 1 não ocorre crase, uma vez que, apesar da regência do verbo “oferecer”, o a antecede um substantivo empregado em sentido individualizador; em 2, ocorre crase, uma vez que a preposição exigida pela regência do verbo funde-se com o pronome indefinido.

10. Leia o trecho abaixo.

Um dos “arqumentos” frequentemente usados para justificar as privatizações [...]

As aspas foram empregadas para

- A) assinalar palavra de uso conotativo.
- B) delimitar trecho de citação textual.
- C) desqualificar uma visão corrente.
- D) sinalizar palavra de uso popular.

11. Analise o período abaixo.

Além da questão meramente financeira, há muitos pontos positivos a favor do ensino público em comparação com o ensino privado.

É correto afirmar que esse período

- A) é simples, construído em torno de um verbo irregular e na forma impessoal.
- B) é simples, construído em torno de um verbo regular e na forma impessoal.
- C) é composto por duas orações, construídas em torno de verbos irregulares e pessoais.
- D) é composto por duas orações, construídas em torno de verbos regulares e pessoais.

12. Considere o trecho abaixo.

É possível analisar os custos por aluno dos vários cursos separando-os em três grupos [...]

De acordo com as orientações normativas da língua portuguesa, o uso do pronome oblíquo em vez de um pronome do caso reto, nesse trecho,

- A) é devido à transitividade do verbo “separar”, que exige um complemento indireto.
- B) é devido à transitividade do verbo “separar”, que exige um complemento direto.
- C) é opcional, uma vez que o pronome do caso reto, nessa posição, exerceria a mesma função sintática.
- D) é opcional, uma vez que, nesse caso, os pronomes oblíquos e retos não exercem função sintática.

13. Leia o período abaixo.

Um segundo aspecto diz respeito às despesas com pesquisa, feitas pela e na Universidade, que não devem ser incluídas como despesas com ensino uma vez que elas são, nas contas nacionais, incluídas nas despesas com ciência e tecnologia; incluí-las também como despesas com educação seria fazer uma dupla contabilidade.

Nesse período, o substantivo **despesas** é substituído por

- A) um pronome relativo que exerce função sintática de objeto direto, um pronome pessoal reto e um pronome pessoal oblíquo.
- B) um pronome relativo que exerce função sintática de adjunto adverbial, um pronome pessoal oblíquo e um pronome pessoal reto.
- C) um pronome relativo que exerce função sintática de objeto indireto, um pronome pessoal oblíquo e um pronome pessoal reto.
- D) um pronome relativo que exerce função sintática de sujeito, um pronome pessoal reto e um pronome pessoal oblíquo.

As questões 14 e 15 referem-se ao trecho reproduzido abaixo.

Como regra, embora possa haver exceções, o setor público oferece um atendimento aos estudantes melhor do que o oferecido pelo setor privado [...]

14. Sobre a locução verbal presente nesse trecho, considerando-se as orientações normativas da língua portuguesa, é correto afirmar:

- A) o verbo auxiliar está no singular porque é um verbo impessoal.
- B) é opcional, nessa situação, flexionar o verbo principal ou o auxiliar no plural.
- C) o verbo auxiliar está no singular devido à impessoalidade do verbo principal.
- D) é opcional, nessa situação, flexionar o verbo principal ou o auxiliar no singular.

15. O verbo auxiliar da locução verbal presente nesse trecho está no modo

- A) subjuntivo, e isso é motivado pela presença da palavra “embora”.
- B) imperativo, e isso é motivado pela presença da palavra “embora”.
- C) imperativo, e isso é motivado pelo verbo principal empregado.
- D) subjuntivo, e isso é motivado pelo verbo principal empregado.

QUESTÕES DE MÚLTIPLA ESCOLHA – LÓGICA

16. Três amigas que trabalham em cargos diferentes na Prefeitura de Guimarães/RN participaram de uma corrida de rua. Dessa situação, sabe-se:

- I. Amanda correu mais que a enfermeira;
- II. Beatriz é fisioterapeuta;
- III. Carla não foi a mais lenta das três na corrida;
- IV. As três amigas ocupam, na prefeitura, os cargos de enfermeira, fisioterapeuta e psicóloga.

Se essas quatro afirmações são verdadeiras, deve-se concluir que

- A) Carla ocupa o cargo de psicóloga.
- B) Amanda foi mais lenta que Beatriz.
- C) Amanda foi a mais rápida entre as três.
- D) Carla foi a mais rápida das três amigas.

17. Dentre 45 servidores da prefeitura de Guimarães/RN, sabe-se que 11 moram em outros municípios, 13 mulheres moram em Guimarães/RN e 27 são homens. Diante dessas informações, deve-se concluir que

- A) 6 mulheres não moram em Guimarães/RN.
- B) 7 homens não moram em Guimarães/RN.
- C) 19 é o total de servidoras mulheres.
- D) 21 homens moram em Guimarães/RN.

18. Gerson vai fazer os concursos públicos de três cidades: Guaramé, Palheras e Unapema. Seu amigo Jaime, excelente estatístico, afirmou que a probabilidade de Gerson ser aprovado nesses concursos é de 35,0%, 55,0% e 40,0%, respectivamente. Considerando que os cálculos de Jaime estejam corretos, a probabilidade de Gerson não ser aprovado em nenhum dos concursos está entre

- A) 16,0% e 17,0%.
- B) 16,5% e 17,5%.
- C) 17,0% e 18,0%.
- D) 17,5% e 18,5%.

19. Sabe-se que existem concurseiros inteligentes e que existem concurseiros estudiosos. Considerando verdadeira a frase "Todos os inteligentes são estudiosos", é correto afirmar que

- A) quem não é inteligente é estudioso.
- B) existem inteligentes que não estudam.
- C) existem estudiosos que são inteligentes.
- D) alguns não estudiosos podem ser inteligentes.

**CONCURSO PÚBLICO PREFEITURA MUNICIPAL DE GUAMARÉ/RN**  
**EDITAL Nº 001/2023**

20. Em um concurso público, os candidatos foram desafiados a calcular os anagramas da palavra GUAMARÉ. Desconsiderando acentos e identificando apenas aqueles anagramas que começam e terminam com consoantes, acertaram a questão os candidatos que assinalaram como resposta

- A) 360.
- B) 720.
- C) 1440.
- D) 2520.

21. A sequência de letras e números, a seguir, obedece a uma determinada regra de criação.

9X	49T	121P	?
----	-----	------	---

Sendo assim, o quarto elemento da sequência será

- A) 147K.
- B) 169M.
- C) 225L.
- D) 255J.

22. Ao realizar uma questão de lógica, Marta deparou-se com as seguintes afirmações:

- I. R e S são proposições simples;
- II. As proposições estão representadas na fórmula:

$$\neg R \wedge (\neg S \rightarrow R) \rightarrow \neg(R \wedge \neg S)$$

III. A tabela-verdade que representa a fórmula é:

R	S	$\neg R$	$\neg S$	$(\neg S \rightarrow R)$	$\neg R \wedge (\neg S \rightarrow R)$	$(R \wedge \neg S)$	$\neg(R \wedge \neg S)$	$\neg R \wedge (\neg S \rightarrow R) \rightarrow \neg(R \wedge \neg S)$
V	V	?	F	?	F	F	?	V
V	?	F	?	V	?	?	?	?
F	V	V	F	?	V	F	V	?
?	F	?	V	F	F	?	V	V

Considerando que todo V = 1 e todo F = 0, se Marta somar todos os valores na tabela-verdade representados por ?, encontrará como resultado

- A) 6.
- B) 7.
- C) 8.
- D) 9.



23. Se somarmos todos os servidores que ocupam o cargo de Auxiliar de Serviços Gerais (ASG) de três secretarias de Guimarães/RN e dividirmos em grupos de 3 ou de 5 ou de 7 pessoas, sempre restarão 4 ASGs. Com o concurso público que está em andamento no município, a prefeitura planeja que o total de ASGs, somada as três secretarias, chegue a 150. Isso ocorrerá, se e somente se, forem contratados um número de novos ASGs igual a

- A) 38.
- B) 41.
- C) 45.
- D) 52.

24. Rafa foi até o Mercadinho Guama-box e levou sua bolsa de moedas para pagar as compras. O quadro abaixo apresenta a quantidade de moedas que ela tinha dentro da bolsa.

VALOR DA MOEDA (R\$)	QUANTIDADE DE MOEDAS
0,05	10
0,10	15
0,25	15
0,50	9
1,00	8

O valor total da compra deu R\$ 15,30 e Rafa decidiu pagar com a menor quantidade de moedas possível. Nesse caso, a quantidade de moedas utilizada por ela para pagar a compra foi

- A) 28.
- B) 29.
- C) 30.
- D) 31.

25. Se Nita é paulista, então Neto não é potiguar. Ou Neto é potiguar, ou José é paraibano. Se Maria não é cearense, Nita é paulista. Ora, nem José é paraibano e nem Assis é carioca. Logo,

- A) Nita é paulista e Maria é cearense.
- B) Se Neto é potiguar, Nita é paulista.
- C) José é paraibano ou Nita é paulista.
- D) Maria é cearense e Neto é potiguar.

**QUESTÕES DE MÚLTIPLA ESCOLHA – CONHECIMENTOS ESPECÍFICOS**

26. A compreensão das propriedades do glúten, seus usos na culinária e das implicações para saúde individual são fundamentais para fazer escolhas alimentares específicas. Sobre o glúten, é correto afirmar:

- A) As principais fontes de glúten são o trigo, o centeio, a cevada e o milho.
- B) Pessoas portadoras da doença celíaca podem consumir o glúten esporadicamente em sua dieta, por sistema de rodízio.
- C) O glúten é formado pela junção de duas proteínas: glutenina e gliadina; o seu consumo é proibido para pacientes com doença celíaca.
- D) O glúten é um carboidrato formado pela junção de duas proteínas: glutenina e gliadina; o seu consumo é proibido para pacientes com doença celíaca.

27. A avaliação do estado nutricional representa um indicador crucial da saúde do idoso. Dentre os diversos métodos disponíveis, destaca-se a antropometria, que se baseia na correlação entre o estado nutricional e as possíveis alterações nas medidas corporais causadas por deficiências na ingestão de nutrientes. (Disponível em: WHO Expert Committee on Physical Status. The use and interpretation of anthropometry physical status: the use and interpretation of anthropometry. Report of a Who Expert Committee Switzerland: WHO; 1995.)

Diante disso, a medida antropométrica mais indicada para acompanhar a perda de massa magra no idoso é

- A) a dobra cutânea bicipital.
- B) a dobra cutânea da panturrilha
- C) o perímetro abdominal.
- D) o perímetro da panturrilha.

28. A cirurgia bariátrica é um procedimento recomendado para tratar casos de obesidade grave. Conhecida popularmente como "redução do estômago", essa intervenção altera a configuração original do órgão e reduz sua capacidade de receber alimentos, conseqüentemente, dificultando a absorção excessiva de calorias.

A respeito da cirurgia bariátrica é correto afirmar:

- A) A síndrome de Dumping é um dos sinais e sintomas presentes em pacientes bariátricos.
- B) A recomendação de proteínas para adultos com aporte energético adequado é de 0,6 g/kg.
- C) A recomendação de energia é de 35-40 kcal/kg/dia para pacientes metabolicamente estáveis, baseado em idade, sexo, atividade física, estado nutricional, e comorbidades associadas.
- D) A cirurgia bariátrica é indicada para qualquer paciente cujo Índice de Massa Corporal (IMC) seja superior a 25 kg/m<sup>2</sup> ou para aqueles com IMC superior a 35 kg/m<sup>2</sup>, que já apresentem alguma comorbidade.

29. Em um paciente submetido à cirurgia bariátrica, deve-se realizar a suplementação obrigatória da vitamina

- A) A.
- B) E.
- C) K.
- D) B12.

30. Mario, 55 anos, procurou o acompanhamento nutricional com objetivo de perda de peso. O nutricionista verificou que o IMC do paciente estava  $31 \text{ kg/m}^2$ , e o perímetro abdominal, 110cm. Os exames laboratoriais indicaram alterações nos triglicerídeos. De acordo com esses dados, é correto afirmar que o paciente apresenta
- A) obesidade grau II, com risco elevado de desenvolver doenças cardiovasculares e hipertrigliceridemia.
  - B) obesidade grau III, com risco elevado de desenvolver doenças cardiovasculares e hipercolesterolemia.
  - C) obesidade grau I, com risco muito elevado de desenvolver doenças cardiovasculares e hipertrigliceridemia.
  - D) obesidade grau III, com risco muito elevado de desenvolver doenças cardiovasculares e hiperlipidemia mista.
31. O IMC é a sigla para Índice de Massa Corporal, que permite a uma pessoa fazer o controle de seu peso. Beatriz, de 21 anos, está preocupada com o número que viu na balança, mas ficou com dúvidas quanto ao cálculo do IMC. Ela pesa 120kg e possui 1,70 metros de altura, com IMC de  $42 \text{ Kg/m}^2$ . De acordo com o cálculo do IMC de Beatriz, ela se encontra na faixa de
- A) desnutrição.
  - B) obesidade grau I.
  - C) obesidade grau II.
  - D) obesidade grau III.
32. Os carboidratos constituem a principal fonte de energia para sustentar as atividades humanas. A recomendação diária é ingerir de 50% a 60% do valor calórico total por meio de carboidratos. Esses nutrientes são encontrados em amidos e açúcares, sendo de origem predominantemente vegetal, com exceção da lactose do leite e do glicogênio presente no tecido animal. De acordo com o exposto, a opção correta quanto à classificação dos carboidratos é
- A) amido, celulose e glicogênio são as três classificações de carboidratos existentes na literatura.
  - B) os carboidratos são divididos em monossacarídeos, dissacarídeos, oligossacarídeos e polissacarídeos.
  - C) os carboidratos são importantes biomoléculas, conhecidas também como hidratos de carbonos, glicídios ou açúcares, mas não possuem classificação.
  - D) os carboidratos são classificados em monossacarídeos, que são carboidratos complexos que atuam como blocos a partir dos quais serão formados outros carboidratos mais complexos ainda.
33. A digestão dos carboidratos inicia-se na boca com a ação de uma enzima que transforma amido em maltose. Trata-se da enzima:
- A) amilase salivar.
  - B) amilase pancreática.
  - C) tripsina.
  - D) quimotripsina.

34. Os lipídios são moléculas orgânicas formadas a partir de ácidos graxos e álcool, que desempenham importantes funções no organismo dos seres vivos. A função principal dos lipídios é
- A) reservar energia.
  - B) estruturar as fibras alimentares.
  - C) transportar oxigênio para as células.
  - D) degradar a proteína durante exercícios intensos.
35. Os lipídios, também conhecidos como gorduras, constituem uma classe diversificada de compostos orgânicos essenciais para a vida e também são essenciais para a absorção de
- A) compostos fenólicos e minerais.
  - B) minerais e vitaminas lipossolúveis.
  - C) carotenoides e vitaminas hidrossolúveis.
  - D) carotenoides e vitaminas lipossolúveis.
36. Os aminoácidos são fundamentais na construção de proteínas. Eles podem, também, desempenhar papéis importantes no metabolismo e em diversas funções biológicas do organismo. É possível dividi-los em 2 grupos principais: os aminoácidos essenciais e os não essenciais. Sobre os aminoácidos essenciais, é correto afirmar:
- A) Os aminoácidos essenciais são aqueles que o organismo é capaz de sintetizar internamente.
  - B) Os aminoácidos não podem ser encontrados em alimentos, como carnes vermelhas, ovos, queijo etc.
  - C) Os aminoácidos essenciais são aqueles que devem ser obtidos por meio da alimentação, uma vez que o organismo não possui a capacidade de sintetizá-los internamente.
  - D) Os aminoácidos não são as unidades fundamentais de todas as proteínas, nem possuem propriedades específicas.
37. As proteínas são macromoléculas fundamentais para o funcionamento e estrutura das células e desempenham diversas funções no organismo, como catalisar reações químicas (enzimas), atuar na defesa do sistema imunológico (anticorpos), transportar substâncias pelo corpo (hemoglobina), entre muitas outras funções. São essenciais para o crescimento, o desenvolvimento e a manutenção dos tecidos e órgãos do corpo humano.

As subunidades responsáveis pela formação das proteínas são os

- A) ácidos graxos.
- B) aminoácidos.
- C) monossacarídeos.
- D) nucleotídeos.

38. Uma paciente do sexo feminino, com 60 anos de idade, comparece ao ambulatório de nutrição trazendo os resultados dos exames laboratoriais que havia realizado. Ao realizar o exame, apresentava altura de 160 cm, peso de 80 Kg, circunferência abdominal de 80 cm, pressão arterial de 160x10 mmHg e pulso de 85 bpm. Seus exames bioquímicos mostram: glicemia de 130 mg/dL, colesterol total de 180 mg/dL, triglicerídeos de 300 mg/dL e HDL de 70 mg/dL. Após checar os exames, o médico faz o diagnóstico de síndrome metabólica, baseado na presença de alteração nos critérios:

- A) HDL, pressão arterial e colesterol total.
- B) HDL, pressão arterial, glicemia e triglicerídeos.
- C) HDL, circunferência abdominal e triglicerídeos.
- D) circunferência abdominal, HDL e colesterol total.

Quadro 1 - Componentes da síndrome metabólica segundo o NCEP-ATP III	
Componentes	Níveis
Obesidade abdominal por meio de circunferência abdominal	
Homens	> 102 cm
Mulheres	> 88 cm
Triglicerídeos	≥ 150 mg/dL
HDL Colesterol	
Homens	< 40 mg/dL
Mulheres	< 50 mg/dL
Pressão arterial	≥ 130 mmHg ou ≥ 85 mmHg
Glicemia de jejum	≥ 110 mg/dL
A presença de <i>Diabetes mellitus</i> não exclui o diagnóstico de SM	

SOCIEDADE BRASILEIRA DE HIPERTENSÃO. I Diretriz Brasileira de Diagnóstico e Tratamento da Síndrome Metabólica, 2005.

39. A alergia alimentar é uma resposta do sistema imunológico a determinados componentes presentes em certos alimentos. Portanto, pessoas com alergia ao leite de vaca devem evitar o consumo de alimentos que contenham:

- A) globulina e gliadina.
- B) glutenina e gliadina.
- C) lactalbumina e glutenina.
- D) lactoglobulina e caseína.

40. O Programa Nacional de Suplementação de Ferro é uma das estratégias da Política Nacional de Alimentação e Nutrição no Brasil, visando combater a deficiência de ferro. Esse programa estabelece a suplementação medicamentosa de ferro para crianças com idade entre 6 e 24 meses em

- A) 1 miligrama de ferro elementar por quilograma de peso corporal, diariamente, até completar 24 meses.
- B) 5 miligramas de ferro elementar por quilograma de peso corporal, diariamente, até completar 24 meses.
- C) 5 miligramas de ferro elementar por quilograma de peso corporal, semanalmente, até completar 24 meses.
- D) 20 miligramas de ferro elementar por quilograma de peso corporal, semanalmente, até completar 24 meses.

41. No intestino delgado as proteínas são degradadas a unidades menores pela ação das enzimas:

- A) carboxipeptidases, tripsina e quimotripsina.
- B) amilase pancreática, lipase pancreática e tripsina.
- C) tripsina, quimotripsina e amilase pancreática.
- D) quimotripsina, amilase salivar e lipase lingual.

42. Dissacarídeos são compostos por duas subunidades de monossacarídeos unidos por uma ligação acetal. É correto afirmar que dissacarídeos mais importantes são:
- A) galactose, frutose e glicose.
  - B) sacarose, frutose e galactose.
  - C) sacarose, frutose e maltose.
  - D) sacarose, maltose e lactose.
43. As fibras alimentares têm despertado um renovado interesse entre especialistas das áreas de nutrição e saúde. As diferentes frações das fibras possuem propriedades físico-químicas que resultam em efeitos fisiológicos diversos no organismo. Em relação às fibras alimentares, é correto afirmar:
- A) Dentro da classificação das fibras alimentares solúveis, estão incluídas a lignana, a celulose e a hemicelulose.
  - B) As principais fontes de betaglucanas são as bananas verdes, as batatas e os produtos feitos a partir de amido processado.
  - C) Polissacarídeos viscosos têm a capacidade de reduzir a excreção de ácidos biliares, o que, conseqüentemente, leva a uma diminuição na absorção de lipídios.
  - D) A viscosidade desempenha um papel importante no intestino delgado e no estômago, pois reduz a velocidade de absorção da glicose.
44. A cegueira noturna é uma condição caracterizada pela dificuldade em enxergar em condições de baixa luminosidade, como durante a noite ou em ambientes com pouca luz. Ela ocorre devido à carência de
- A) Vitamina A.
  - B) Vitamina B9.
  - C) Vitamina C.
  - D) Vitamina D.
45. Para um indivíduo portador de síndrome metabólica, a terapia nutricional que deve ser priorizada, inicialmente, é:
- A) melhora nos níveis de HDL-colesterol.
  - B) normalização dos níveis da pressão arterial.
  - C) redução dos níveis elevados de LDL-colesterol.
  - D) perda de peso e conseqüente melhora do quadro de resistência à insulina.
46. A diarreia é uma condição caracterizada pelo aumento da frequência, da fluidez ou do volume das evacuações. Sobre a ocorrência de diarreia, é correto afirmar:
- A) É aconselhável consumir alimentos frios ou gelados em jejum, pois eles podem interferir, reduzindo o tempo de trânsito intestinal.
  - B) É aconselhável indicar, na fase aguda, caldos ricos em purina, pois são excitantes da mucosa gastrointestinal e, na fase crônica, diminuem a peristalse.
  - C) É recomendável o consumo de líquidos na proporção de até 1 ml por cada quilocaloria (1mL/kcal) para reposição e manutenção da hidratação adequada.
  - D) É recomendável consumir carboidratos complexos, evitando aqueles que contenham altas concentrações de dissacarídeos, devido à possibilidade de fermentação e desconforto abdominal.

47. Juliana, nutricionista de uma Unidade Básica de Saúde da cidade de Natal-RN, sabe a importância de adequar a vitamina A no cardápio de seus pacientes. Sobre a vitamina A, é correto afirmar:
- A) Reduz as concentrações de moléculas da fase aguda.
  - B) É essencial para manutenção da estrutura e integridade funcional das células epiteliais.
  - C) É fonte energética para proliferação de enterócitos, prevenindo a translocação bacteriana.
  - D) É importante nutriente para garantir a função imune do intestino, por meio da produção de IgA.
48. A terapia nutricional desempenha um papel crucial no tratamento de desnutrição, uma condição caracterizada pela deficiência de nutrientes essenciais no organismo. São objetivos da terapia nutricional na desnutrição:
- A) promover a estabilização metabólica; evitar o catabolismo protéico; iniciar a recuperação nutricional.
  - B) promover a estabilização metabólica; aumentar o catabolismo protéico; retardar a recuperação nutricional.
  - C) promover a desestabilização metabólica; evitar o catabolismo protéico; iniciar a recuperação nutricional.
  - D) promover a desestabilização metabólica; aumentar o catabolismo protéico; iniciar a recuperação nutricional.
49. A nutricionista Maria, em sua avaliação nutricional, identificou, por meio de exames bioquímicos, que sua cliente/paciente Mariana (4 anos) encontrava-se com anemia ferropriva. Ao realizar o exame físico, a nutricionista identificou algumas alterações clínicas, reforçando o diagnóstico de anemia ferropriva sugerida pelo pediatra de Mariana. O quadro clínico da anemia ferropriva encontrado pela nutricionista está corretamente descrito na opção
- A) aumento do apetite, falta de sono e aceleração do metabolismo.
  - B) pele vermelha demais, Irritabilidade, atenção, alerta e aprendizado potencializados.
  - C) obesidade e aumento do paladar e esplenomegalia (diminuição anormal do volume do baço).
  - D) palidez, irritabilidade, anorexia e perversão do paladar, esplenomegalia (aumento anormal do volume do baço), atenção, alerta e aprendizado prejudicados.
50. A adiposidade subcutânea refere-se à quantidade de tecido adiposo localizado logo abaixo da pele. Dessa forma o percentual de gordura ou adiposidade subcutânea de um indivíduo pode ser avaliado pelo:
- A) perímetro abdominal.
  - B) perímetro da panturrilha.
  - C) IMC (Índice de Massa Corporal).
  - D)  $\Sigma 4DOBRAS$  (tricipital + subescapular + supra ilíaca + bicipital).