

Caderno de Provas

CPG 63 – NM

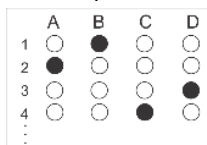
TÉCNICO EM SAÚDE BUCAL

**Editais Nº. 001/2023 –
Prefeitura Municipal de Guimarães/RN**

Data: ____/____/____

INSTRUÇÕES GERAIS PARA A REALIZAÇÃO DA PROVA

- Use apenas caneta esferográfica de tinta azul ou preta.
- Escreva a data, a sua assinatura e o seu número de inscrição no espaço indicado nesta capa.
- A prova terá duração máxima de 4 (quatro) horas, incluindo o tempo para responder a todas as questões do **Caderno de Provas** e preencher a **Folha de Respostas**.
- Antes de retirar-se definitivamente da sala, entregue a **Folha de Respostas** e o **Caderno de Provas** ao fiscal.
- Este **Caderno de Provas** contém, respectivamente, 15 (quinze) questões de Língua Portuguesa, 10 (dez) questões de Informática e 25 (vinte e cinco) questões de Conhecimentos específicos.
- Se o **Caderno de Provas** contiver alguma imperfeição gráfica que impeça a leitura, comunique isso imediatamente ao Fiscal, para que seja efetuada de imediato a troca do Caderno.
- Cada questão de múltipla escolha apresenta apenas **uma** resposta correta. Para a marcação da alternativa escolhida na **Folha de Respostas**, pinte completamente o campo correspondente conforme a figura a seguir:



- Os rascunhos e as marcações feitas neste **Caderno de Provas** não serão considerados para efeito de avaliação.
- Interpretar as questões faz parte da avaliação; portanto, não é permitido solicitar esclarecimentos aos Fiscais.
- O preenchimento da **Folha de Respostas** é de sua inteira responsabilidade.
- A quantidade de questões objetivas e respectivas pontuações desta prova estão apresentadas a seguir:

<i>Disciplina</i>	<i>Número de questões</i>	<i>Pontos</i>
Língua Portuguesa	15 questões	30 pontos
Informática	10 questões	20 pontos
Conhecimentos específicos	25 questões	50 pontos
PONTUAÇÃO TOTAL		100 pontos

ASSINATURA DO CANDIDATO:

NÚMERO DE INSCRIÇÃO:

QUESTÕES DE MÚLTIPLA ESCOLHA – LÍNGUA PORTUGUESA

As questões de 01 a 10 referem-se ao texto a seguir.

Acreditar em bobagens

Por Natalia Pasternak e Carlos Orsi

Uma definição comum de “agente racional” é alguém que tem objetivos, crenças sobre como melhor alcançá-los e que age de acordo. Note-se que a definição omite a natureza das crenças em si. Se alguém acredita que o horóscopo do jornal é uma fonte confiável de orientações sobre o dia a dia, estará sendo perfeitamente racional ao obedecer às exortações do astrólogo.

A constatação de que as crenças que carregamos na vida podem fazer com que qualquer tolice pareça claramente razoável não é nova. Atribuída a Voltaire, a frase “quem o leva a acreditar em absurdos pode levá-lo a cometer atrocidades” ganha especial relevância nesta era de redes sociais e aplicativos de mensagens, quase 250 anos depois da morte do filósofo francês. Cem anos após Voltaire, outro filósofo, o inglês William Clifford, formulava o princípio de que toda pessoa tem o dever moral de fazer uma cuidadosa curadoria das coisas em que acredita, eliminando tudo o que seja mal embasado — exatamente para que a racionalidade não redunde em atrocidades.

Trata-se, porém, de dever muito mais fácil de enunciar que de cumprir. Adquirimos ou sustentamos crenças o tempo todo, pelos mais variados motivos — porque é confortável acreditar em certas coisas, porque aceitar ou negar fatos nos oferece uma desculpa para fazer o que temos vontade de fazer, porque nossos pais, amigos, amantes, sacerdotes, sócios, colegas e vizinhos esperam, cada um a seu modo, conformidade de nós. Outras nos são empurradas pelo *marketing* e pela publicidade incessantes.

Num ambiente tão carregado, como fazer uma curadoria adequada? Quem tem o tempo, ou os meios, para isso?

Existem, é claro, diversos tipos de crença, com diferentes potenciais de dano. Acreditar que existem unicórnios azuis na Galáxia de Andrômeda provavelmente não fará mal a ninguém. As mais perigosas, quando falsas ou mal embasadas, são as que dizem respeito à realidade sensível, concreta, imediata — as que podem levar pessoas racionais e bem-intencionadas a gastar as economias de uma vida ou pôr a saúde — própria ou de entes queridos — em risco.

Por sorte, esse é o tipo de crença para o qual a humanidade desenvolveu um filtro fantástico: a ciência. Todas as ciências, com seus diferentes métodos, buscam descrever e explicar a realidade sensível e concreta — seja a composição de uma rocha, a causa de uma doença, a origem de um povo — com base nas evidências de melhor qualidade, num sistema em que nenhum especialista está acima da crítica dos colegas, e toda conclusão sempre pode ser revisada mais tarde, à medida que o conjunto de evidências disponíveis cresce, e as interpretações amadurecem.

Existem, no entanto, sistemas que, rejeitados pelo filtro científico, dedicam-se a fazer exatamente o contrário do que as ciências propõem — idolatrando a palavra infalível de “gênios” fundadores, inventando malabarismos para descartar boas evidências, resistindo a revisões significativas — e sobrevivem na cultura como fonte de crenças pretensamente válidas a respeito da realidade concreta. São chamados de pseudociências.

Analisamos 12 delas em nosso livro “Que bobagem!”, lançado neste mês pela Editora Contexto. A análise detalhada é necessária para que o carimbo de “pseudociência” seja uma conclusão lógica, não mero pejorativo, e para que o leitor compreenda o aspecto histórico e cultural desses sistemas e como exatamente eles alegam curar, resolver, explicar. Alguns, como astrologia, tendem a ser vistos como passatempos inócuos; outros, como a psicanálise ou a homeopatia, ainda se encontram entrincheirados na academia. Mas todos infectam a racionalidade e, em determinados contextos, têm potencial de concretizar o temor de Voltaire, promovendo absurdos e causando atrocidades.

Disponível em: <<https://oglobo.globo.com>> Acesso em: 9 de jul. de 2023

01. O propósito comunicativo principal do texto é

- A) promover a divulgação de um livro que discute a noção de pseudociência.
- B) explicar que existem sistemas de crenças que podem afetar a racionalidade.
- C) problematizar sobre a capacidade de o ser humano divulgar informações falsas.
- D) estabelecer a diferença entre o conhecimento produzido pela ciência e pela pseudociência.

02. De acordo com o texto,

- A) a psicanálise consolidou-se com ciência nas universidades.
- B) a fronteira entre crença e racionalidade é bastante evidente.
- C) a verificação da eficácia das crenças é facilmente realizada.
- D) a homeopatia e a psicanálise são consideradas pseudociências.

03. A utilização da primeira pessoa do plural sinaliza

- A) a neutralização do discurso, para deixá-lo mais objetivo.
- B) o distanciamento dos autores em relação à problemática abordada.
- C) o não comprometimento dos autores em relação ao tema do texto.
- D) a aderência dos autores e a inclusão do leitor em relação ao tema discutido.

04. Em relação aos modos de citar, os autores, no segundo parágrafo,

- A) comparam o pensamento de dois filósofos a fim de fortalecer as ideias expostas.
- B) parafraseiam os discursos de dois filósofos, o que caracteriza a citação indireta.
- C) transcrevem os discursos de dois filósofos, o que caracteriza a citação direta.
- D) apresentam o pensamento de dois filósofos que têm ideias discordantes.

05. Considerando o modo de organização do segundo parágrafo, a ideia principal encontra-se

- A) diluída nos três períodos.
- B) explicitada no terceiro período.
- C) explicitada no primeiro período.
- D) diluída no segundo e terceiro períodos.

06. Considerando a progressão discursiva do texto, o penúltimo parágrafo

- A) inicia uma conclusão em relação às informações apresentadas anteriormente.
- B) estabelece um contraponto às informações apresentadas no parágrafo anterior.
- C) explica por que a ciência é ineficaz no combate ao conhecimento pseudocientífico.
- D) apresenta uma consequência de uma situação apresentada no parágrafo anterior.

07. No período “Existem, é claro, diversos tipos de crença, com diferentes potenciais de dano”,

- A) o verbo “existir” encontra-se no plural porque concorda com o sujeito “diversos tipos de crença”.
- B) o verbo “existir” encontra-se no plural porque concorda com o sujeito “diferentes potenciais”.
- C) a expressão “com diferentes potenciais” é objeto indireto do verbo existir.
- D) a expressão “diversos potenciais” é objeto direto do verbo “existir”.

08. Analise o período abaixo.

Se alguém acredita que o horóscopo do jornal é uma fonte confiável de orientações sobre o dia a dia, estará sendo perfeitamente racional ao obedecer às exortações do astrólogo.

No período, a palavra “**Se**”, de acordo com as classes gramaticais, é utilizada como

- A) partícula apassivadora.
- B) índice de indeterminação do sujeito.
- C) conjunção integrante, indicadora de causalidade.
- D) conjunção adverbial, indicadora de condicionalidade.

09. Considerando o seu estilo e a sua composição, o texto apresenta uma linguagem

- A) exclusivamente denotativa, uso inadequado ao gênero textual, uma resenha crítica.
- B) exclusivamente conotativa, uso adequado à sequência textual, uma crônica argumentativa
- C) predominantemente denotativa, uso adequado ao gênero textual, um artigo de divulgação científica.
- D) predominantemente conotativa, uso inadequado à sequência dominante no texto, um artigo jornalístico.

10. Considerando o texto em sua totalidade, no período “Num ambiente tão carregado, como fazer uma curadoria adequada?”, o substantivo “curadoria” pode ser substituído pelo

- A) sinônimo “cuidado”.
- B) sinônimo “avaliação”.
- C) hiperônimo “orientação”.
- D) hiperônimo “administração”.

Para responder as questões 11, 12 e 13, considere o parágrafo abaixo.

Existem, no entanto, sistemas que, rejeitados pelo filtro científico, **dedicam-se** a fazer exatamente o contrário do que as ciências **propõem** — idolatrando a palavra infalível de “gênios” fundadores, inventando malabarismos para descartar boas evidências, resistindo a revisões significativas — e **sobrevivem** na cultura como fonte de crenças pretensamente válidas a respeito da realidade concreta. **São** chamados de pseudociências.

11. Se os verbos em destaque forem flexionados no pretérito imperfeito do indicativo, as novas formas verbais serão:

- A) existiam, dedicavam-se, propunham, sobreviviam e eram.
- B) existiam, dedicaram-se, propunham, sobreviviam e eram.
- C) existiram, dedicaram-se, propuseram, sobreviveram e foram.
- D) existiriam, dedicar-se-iam, proporiam, sobreviveriam e foram.

12. O parágrafo apresenta características dominantes da sequência

- A) injuntiva.
- B) descritiva.
- C) explicativa.
- D) argumentativa.

13. No excerto, o uso das aspas objetiva

- A) destacar um termo, para indicar a inteira reponsabilidade por aquilo que os autores informam.
- B) destacar uma variante linguística inadequada, para não comprometer a credibilidade dos autores.
- C) demarcar um discurso alheio, pois os autores não assumem a responsabilidade por aquilo que informam.
- D) demarcar uma ironia, pois os autores não concordam com o sentido do que está expresso pela palavra.

14. Considere o trecho abaixo.

Todas as ciências, com seus diferentes métodos, buscam descrever e explicar a realidade sensível e concreta — seja a composição de uma rocha, a causa de uma doença, a origem de um povo — com base nas evidências de melhor qualidade, num sistema em que nenhum especialista está acima da crítica dos colegas, e toda conclusão sempre pode ser revisada mais tarde, **à medida que** o conjunto de evidências disponíveis cresce, e as interpretações amadurecem.

A expressão “**à medida que**” pode ser substituída, sem alterar o sentido do período, por

- A) “visto que”.
- B) “de modo que”.
- C) “à proporção que”.
- D) “na medida em que”.

15. Analise o período abaixo.

A constatação de que as crenças **que** carregamos na vida podem fazer com que qualquer tolice pareça claramente razoável não é nova.

A palavra em destaque substitui o substantivo

- A) “crenças” e exerce a função de sujeito.
- B) “constatação” e exerce a função de sujeito.
- C) “crenças” e exerce a função de objeto direto.
- D) “constatação” e exerce a função de objeto indireto.

QUESTÕES DE MÚLTIPLA ESCOLHA – INFORMÁTICA

16. Em 2020, a Microsoft encerrou o suporte de um dos seus sistemas operacionais. Com isso, a empresa recomenda a atualização desse sistema para versões mais recentes, a fim de evitar problemas de segurança. Tal sistema operacional denomina-se
- A) Windows XP.
 - B) Windows 10.
 - C) Windows 95.
 - D) Windows 7.
17. No ambiente do sistema operacional Linux, o programa padrão que é encarregado de receber comandos dos usuários via teclado e transmiti-los às camadas de baixo nível do sistema operacional, possibilitando a interação dos usuários com o *shell*, é denominado de
- A) Terminal.
 - B) Ubuntu.
 - C) Kernel.
 - D) Prompt de Comando.
18. No programa Microsoft Word 365 PT-BR, o usuário pode selecionar todo o conteúdo do documento com apenas um atalho do teclado, pressionando, em conjunto, as teclas
- A) CTRL+L
 - B) CTRL+P
 - C) CTRL+A
 - D) CTRL+S
19. Ao executar uma pesquisa no Google com o caractere especial menos (-) na frente da palavra, o usuário está
- A) pesquisando a palavra exata.
 - B) pesquisando um *site* específico.
 - C) excluindo a palavra da pesquisa.
 - D) adicionando a palavra a pesquisa.
20. Após concluir sua pesquisa no Google, o usuário utilizou uma sequência de atalhos do teclado para encerrar o navegador em uso e bloquear a tela do seu computador. Sabendo que ele estava utilizando o Windows 10 Profissional, os atalhos do teclado utilizados foram:
- A) ALT+F5 e TECLADO WINDOWS+E
 - B) ALT+F4 e TECLA DO WINDOWS+L
 - C) CTRL+F4 e TECLADO WINDOWS+E
 - D) ALT+F7 e TECLADO WINDOWS+L

21. O programa criado pela Microsoft para o envio, recebimento e gerenciamento de *e-mails* e informações pessoais, é conhecido como
- A) K-mail.
 - B) Outlook.
 - C) Thunderbird.
 - D) Gerenciador de E-mails.
22. Uma empresa vai utilizar um *software* para realizar uma videoconferência com um de seus sócios que está em outro país. Um dos programas que pode ser escolhido para realizar a reunião *online* é o
- A) Azure.
 - B) Skype.
 - C) OneDrive.
 - D) Compilador.
23. Em relação à segurança do Windows, em suas versões posteriores (Windows 10 e 11), a Microsoft embutiu um programa de antivírus que se denomina
- A) Windows Defender.
 - B) Microsoft 365.
 - C) Microsoft Firewall.
 - D) Microsoft Security Essentials.
24. No navegador Google Chrome, para abrir uma nova janela anônima com o atalho do teclado, o usuário do computador deve utilizar,
- A) CTRL+SHIFT+P
 - B) CTRL+SHIFT+T
 - C) CTRL+SHIFT+N
 - D) CTRL+SHIFT+A
25. Ao concluir seu Trabalho de Conclusão de Curso (TCC) e armazenar o arquivo original no Google Drive, o usuário está empregando o
- A) armazenamento físico.
 - B) armazenamento interno.
 - C) armazenamento lógico.
 - D) armazenamento em nuvem.

QUESTÕES DE MÚLTIPLA ESCOLHA – CONHECIMENTOS ESPECÍFICOS

26. Considerando a complexidade do serviço de odontologia, a alta produção de aerossóis gerados na quase totalidade dos procedimentos, a dispersão de aerossóis e seu potencial de transmissibilidade da COVID-19, os colutórios antimicrobianos são recomendados antes de se iniciar os procedimentos odontológicos (pré-procedimento). Sendo assim, deve-se, **preferencialmente**, utilizar
- A) clorexidina a 12%.
 - B) peróxido de hidrogênio a 5%.
 - C) antisséptico bucal à base de lauril sulfato de sódio (LSS).
 - D) antisséptico bucal à base de cloreto de cetilperidínio (CPC).
27. Trata-se de uma afecção bucal comum que leva à formação de uma placa esbranquiçada e com textura pastosa na língua. É uma placa branca rica em micro-organismos, células descamadas e resíduos de alimentos. A sua eliminação é considerada um passo importante na higienização e contribui para a prevenção/tratamento da halitose de origem bucal. Alguns fatores podem favorecer a sua formação, como higienização incorreta dos dentes e da língua, jejum prolongado, papilas gustativas elevadas, presença de fissuras na língua, entre outros. Essa descrição refere-se à
- A) língua fissurada.
 - B) língua saburrosa.
 - C) língua pilosa esbranquiçada.
 - D) candidíase oral na língua.
28. A notação dentária proposta pela Federação Dental Internacional (FDI) é feita, didaticamente, por meio dos números 1, 2, 3 e 4 para dentição permanente. Assim, comparando a um relógio de ponteiros, segue-se o sentido horário, atribui a cada quadrante seu número correspondente e começa sempre pelo quadrante (hemiarco)
- A) inferior direito.
 - B) inferior esquerdo.
 - C) superior direito.
 - D) superior esquerdo.
29. Dentifrícios são formulações usadas na escova para higienizar os dentes. São produzidos na forma de creme/pasta ou gel dental. Eles foram, inicialmente, utilizados pela sua função cosmética, assumindo, posteriormente, importante função como veículo para agentes terapêuticos (se estiverem em concentração adequada). Sendo assim, pacientes saudáveis, sem doenças associadas e com dieta livre e não restritiva, devem usar
- A) creme dental sem flúor (natural/vegano).
 - B) creme dental com antimicrobiano (clorexidina).
 - C) creme dental com pelo menos 1000 ppm de flúor.
 - D) creme dental com pelo menos 5000 ppm de flúor.

30. Especialmente em tempos pandêmicos, os cuidados com os dispositivos/objetos usados durante a higienização dental devem ser redobrados, principalmente, quanto à lavagem da escova de dente, à limpeza e ao armazenamento da escova dental. Com relação ao armazenamento desses dispositivos, as capinhas podem ser usadas para proteger as cerdas das escovas odontológicas, desde que
- A) as escovas e as capinhas estejam higienizadas e umedecidas com álcool a 70%.
 - B) as escovas estejam limpas e bem secas e as capinhas, sempre higienizadas, limpas e secas.
 - C) as escovas e as capinhas estejam higienizadas e umedecidas com lauril sulfato de sódio (LSS).
 - D) as escovas estejam limpas e bem secas e as capinhas, sempre higienizadas e umedecidas com álcool a 70%.
31. São dentes fundamentais na arcada dentária humana. As suas funções são mastigação, manutenção da dimensão vertical de oclusão (DVO) e suporte para lábios e bochechas. Não possuem decíduos correspondentes. Apresentam 4 cúspides que são simetricamente dispostas na face oclusal. Um sulco vestibulo-lingual, retilíneo, separa as cúspides mesiais, maiores, das distais, menores. Dividindo as cúspides vestibulares das linguais, corre outro sulco reto da fosseta mesial até a fosseta distal. Ambos os sulcos cruzam em ângulos retos no centro da face oclusal (fosseta central). Seu contorno retangular é mais nítido porque as bordas, duas a duas, estão mais próximas do paralelismo. Essa descrição caracteriza
- A) primeiros molares inferiores.
 - B) primeiros molares superiores.
 - C) segundos molares inferiores.
 - D) segundos pré-molares inferiores.
32. Repensando aspectos importantes pós-pandemia e considerando a complexidade do serviço de odontologia, condições ambientais/sanitárias/estruturas mínimas para atendimentos ambulatoriais são recomendadas. Assim, um ambiente (arejado e de fácil higienização) apropriado e exclusivo para vestimenta de paramentos e sua remoção deverá ser planejado e construído. Na organização do consultório odontológico, esse ambiente denomina-se sala de
- A) expurgo.
 - B) isolamento.
 - C) esterilização.
 - D) paramentação/desparamentação.
33. Com o intuito de aumentar a segurança dos procedimentos restauradores e reduzir contaminação, durante o trabalho a quatro mãos (dentista e auxiliar), alguns cuidados, no manuseio das resinas compostas, deverão ser realizados. Sendo assim, a remoção de pequenas porções (dimensão recomendada pelo fabricante) de resina composta deverá ser executada pelo
- A) auxiliar com uma espátula apropriada e exclusiva para retirada correta do material dentro da bisnaga do compósito restaurador.
 - B) auxiliar com uma espátula apropriada, embebecida com álcool a 70% e exclusiva para retirada correta do material dentro da bisnaga do compósito restaurador.
 - C) dentista com uma espátula apropriada de titânio, a mesma espátula usada para escultura e inserção do compósito restaurador na cavidade.
 - D) dentista com uma espátula apropriada de teflon, a mesma espátula usada para escultura e inserção do compósito restaurador na cavidade.

34. As matrizes são bandas de metal que se adaptam à superfície dentária a ser restaurada, reproduzindo seus contornos dentais anatômicos e substituindo a parede do elemento dental perdida. São sistemas de matrizes que utilizam um porta-matriz Tofflemire. Oferecem uma grande vantagem que é permitir ao clínico separar facilmente o porta-matriz fendado (corretamente posicionado) da banda metálica, para poder removê-la de forma mais segura e prática. Essa descrição caracteriza as matrizes

- A) universais.
- B) transparentes.
- C) circunferências.
- D) semicircunferências.

35. O tempo de escovação é recomendado tanto para remoção do biofilme adequadamente, atingindo todas as superfícies dentárias, quanto para favorecer a disponibilização e retenção de fluoreto/demais ingredientes ativos na cavidade bucal. Diante disso, o tempo ideal e necessário para escovação dos dentes gira em torno de

- A) 30 segundos.
- B) 40 segundos.
- C) 2 minutos.
- D) 12 minutos.

36. Analise a descrição a seguir.

Antimicrobiano com amplo espectro de ação. Possui baixíssima toxicidade, não havendo evidência de resistência microbiana com o seu uso. Apesar de ser considerado o antimicrobiano mais eficaz em enxaguatórios, eles são normalmente utilizados em situações que não exijam uso prolongado, por causa dos efeitos adversos (pigmentação dos dentes, alteração do paladar, sensação de dormência ou irritação nos tecidos moles, sensação de boca seca e aumento da formação do cálculo dental).

Essa descrição refere-se aos enxaguatórios bucais que contêm

- A) triclosan.
- B) clorexidina.
- C) óleos essenciais/Listerine.
- D) cloreto de cetilpiridínio (CPC).

37. É um princípio ativo que está presente na composição dos cremes dentais dessensibilizantes. Um agente terapêutico reconhecido como dessensibilizante é o

- A) carvão ativado.
- B) nitrato de potássio.
- C) lauril sulfato de sódio.
- D) lauril sulfato de potássio.

38. É uma barreira física recomendada para reduzir a dispersão de gotículas e aerossóis. A sua utilização diminui o risco de contaminações bacterianas, possibilitando uma prática clínica com condições assépticas e permitindo um melhor aproveitamento do material restaurador. Lençol de borracha, portadique de borracha, grampos e outros dispositivos são necessários para realização da técnica desse sistema de barreira. Este se denomina sistema de
- A) exaustão e/ou purificação de ar.
 - B) *ventokits* e/ou purificação de ar.
 - C) isolamento relativo do campo operatório.
 - D) isolamento absoluto do campo operatório.
39. Tornou-se necessária a criação de um sistema para facilitar o preenchimento de fichas e formulários devido à nomenclatura dos dentes ser muito extensa. Na notação dentária, a série dos elementos dentários 43, 33, 23 e 13 pertence aos
- A) caninos.
 - B) incisivos.
 - C) molares.
 - D) pré-molares.
40. São escovas dentais fabricadas com produtos de origem natural e biodegradáveis cuja decomposição não agride o meio ambiente. Elas são tão eficazes quanto as escovas tradicionais. Quando bem cuidadas, sua durabilidade é semelhante às escovas tradicionais. Essas características referem-se às
- A) escovas de bambu.
 - B) escovas científicas.
 - C) escovas com tecnologia pro-flex.
 - D) escovas com partículas de carvão ativado.
41. Enxaguatórios que contêm este tipo de antimicrobiano são recomendados em pacientes em tratamento periodontal ou pós-operatório cirúrgico odontológico. No entanto um aspecto a ser considerado é o potencial dele para causar mais efeitos adversos (pigmentação, formação de cálculo, alteração do paladar). Esse antimicrobiano denomina-se
- A) triclosan.
 - B) clorexidina.
 - C) cloreto de cetilpiridínio.
 - D) lauril sulfato de sódio.
42. Na etapa de limpeza prévia e embrulho correto do material, o profissional garante a melhor condição de esterilização para os instrumentos do consultório, o que torna esse processo uma etapa de grande importância na limpeza do material, assim como a escolha da embalagem mais adequada. Entre as embalagens que podem ser usadas nesse processo, aquela que traz a melhor eficiência de aplicação é
- A) o papel *kraft*.
 - B) o papel alumínio.
 - C) o papel cirúrgico.
 - D) o papel filme especial.

43. A seladora odontológica é considerado um equipamento simples, ela possui um importante papel nas rotinas de esterilização. Sua principal função é selar as embalagens de papel indicado para uso, garantindo que a esterilização dos materiais odontológicos seja feita de forma correta. Com relação às seladoras odontológicas, podemos é correto afirmar:

- A) O reprocessamento de embalagens de papel grau cirúrgico, que já foram submetidas à esterilização, poderá ser executado somente uma única vez.
- B) É necessária não só a limpeza da seladora mas também é importante verificar, periodicamente, se há restos de papel preso nas ranhuras das lâminas e removê-los para que não prejudique o funcionamento do aparelho.
- C) É recomendada, na ausência de uma seladora, a utilização de produtos e equipamentos como chapinha de cabelo, fita zebrada, entre outros, para realizar a selagem de embalagens, pois o risco de falha na vedação da embalagem é desprezível.
- D) A limpeza e a desinfecção da seladora odontológica devem ser feitas mensalmente, com o intuito de manter o equipamento em bom estado de conservação e prolongar sua vida útil, mesmo considerando uma alta rotina de atendimentos odontológicos.

44. No isolamento do campo operatório, os grampos são dispositivos metálicos que se ajustam ao colo do dente, com a finalidade de reter o lençol de borracha, mantê-lo em posição e afastar o tecido gengival. Os grampos especiais indicados para molares com pouca retenção são os de numeração

- A) 26 e 28.
- B) 206 e 209.
- C) 212 e 211.
- D) W8A e 14A.

45. O perfurador de lençol de borracha é usado, durante a técnica de isolamento absoluto do campo operatório, para perfurar os orifícios no dique, deixando furos perfeitamente circulares e uniformes que irão envolver os dentes a serem tratados. Os orifícios do perfurador deverão ser selecionados de acordo com o diâmetro

- A) do colo dental.
- B) da maior cúspide.
- C) da asa do grampo.
- D) do arco do grampo.

46. Considere a descrição a seguir.

São agentes importantes na composição dos dentifrícios para mascarar o gosto de alguns ingredientes e tornar o uso agradável, podendo contribuir para o aumento da frequência e do tempo de escovação. Conferem sabor e aroma agradáveis ao produto. Entretanto, quando em excesso, em formulações inadequadas (em que óleos se “desprendam” da massa) ou em pessoas com mucosas mais sensíveis (com redução do fluxo salivar, por exemplo), causam irritações/descamações.

Essa descrição refere-se aos

- A) aglutinantes.
- B) detergentes.
- C) flavorizantes.
- D) umectantes.

47. A odontologia preventiva é o alicerce para todo o cuidado odontológico que vise à promoção de saúde. Dentífrícios e enxaguatórios fazem parte de um arsenal de produtos que podem e devem ser prescritos pelo profissional da odontologia. Sobre esse aspecto, é correto afirmar:
- A) A recomendação universal, para quem não recebeu uma prescrição feita pelo dentista, é usar um dentífrício anticárie simples (pelo menos 1000ppmF) sem adição de outros componentes ativos (dessensibilizantes, antimicrobianos).
 - B) O tempo de 12 minutos de escovação é o, usualmente, recomendado, não apenas para remoção do biofilme adequadamente mas também para favorecer a disponibilização e retenção do fluoreto e os demais ingredientes ativos na cavidade bucal.
 - C) As escovas dentais devem ser armazenadas em pé (com a cabeça para baixo), com capas de proteção umedecidas, e molhar rapidamente a escova após a colocação do dentífrício (no momento do uso da escova) diminui, significativamente, o efeito terapêutico do produto, o que não deve ser recomendado.
 - D) O xilitol é o único aditivo que pode substituir o fluoreto nos dentífrícios, com base em evidência científica de estudos clínicos, embora existam no mercado dentífrício com nanohidroxiapatita, tricalciofosfato, lactoperoxidase, entre outros.
48. A hipersensibilidade dentinária é caracterizada por uma dor rápida e aguda provocada por diferentes tipos de estímulos. Os dentífrícios dessensibilizantes atuam apenas nos sintomas. Um exemplo de princípio ativo presente na composição dos cremes dentais dessensibilizantes, disponíveis no mercado, que reduz a sensibilidade e age ao nível das terminações nervosas, é
- A) a arginina.
 - B) a glicerina.
 - C) o lauril sulfato de sódio.
 - D) o nitrato de potássio.
49. A odontologia estética adesiva é totalmente “LED dependente” e, portanto, a qualidade da fotoativação influencia muito na longevidade dos trabalhos realizados pelo dentista (Prince RB et al.2015). A fotossensibilização dos materiais resinosos depende de três fatores presentes nos aparelhos fotoativadores (tempo de exposição, intensidade de potência de luz, comprimento de onda). O comprimento de onda que o LED emite (450nm a 490 nm, LED comum) precisa ser compatível com
- A) a clorexidina.
 - B) o fotoiniciador.
 - C) o ácido fosfórico.
 - D) as metaloproteínas.
50. Os aparelhos LED(s) apresentam ponteiros transmissoras de luz diretas ou indiretas. Essas ponteiros podem fazer bastante diferença no alcance da luz até a restauração. Biossegurança e cuidados no manuseio dos fotopolimerizadores LED(s) são necessários. Para aumentar a biossegurança com o uso de LED(s), deve-se
- A) proteger com papel alumínio bem esticado e esterilizar o condutor sempre que possível.
 - B) proteger com filme plástico bem esticado e esterilizar o condutor de luz sempre que possível.
 - C) proteger com papel plástico resistente e escuro para evitar dispersão da luz e esterilizar sempre que possível.
 - D) proteger com grau cirúrgico, deixando folgado para evitar aquecimento, e esterilize o condutor de luz sempre que possível.