

Caderno de Provas

CPG 64 – NM

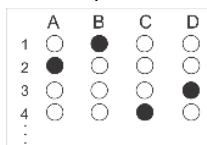
TÉCNICO EM ENFERMAGEM – HOSPITAL / UPA

**Editais Nº. 001/2023 –
Prefeitura Municipal de Guimarães/RN**

Data: ____/____/____

INSTRUÇÕES GERAIS PARA A REALIZAÇÃO DA PROVA

- Use apenas caneta esferográfica de tinta azul ou preta.
- Escreva a data, a sua assinatura e o seu número de inscrição no espaço indicado nesta capa.
- A prova terá duração máxima de 4 (quatro) horas, incluindo o tempo para responder a todas as questões do **Caderno de Provas** e preencher a **Folha de Respostas**.
- Antes de retirar-se definitivamente da sala, entregue a **Folha de Respostas** e o **Caderno de Provas** ao fiscal.
- Este **Caderno de Provas** contém, respectivamente, 15 (quinze) questões de Língua Portuguesa, 10 (dez) questões de Informática e 25 (vinte e cinco) questões de Conhecimentos específicos.
- Se o **Caderno de Provas** contiver alguma imperfeição gráfica que impeça a leitura, comunique isso imediatamente ao Fiscal, para que seja efetuada de imediato a troca do Caderno.
- Cada questão de múltipla escolha apresenta apenas **uma** resposta correta. Para a marcação da alternativa escolhida na **Folha de Respostas**, pinte completamente o campo correspondente conforme a figura a seguir:



- Os rascunhos e as marcações feitas neste **Caderno de Provas** não serão considerados para efeito de avaliação.
- Interpretar as questões faz parte da avaliação; portanto, não é permitido solicitar esclarecimentos aos Fiscais.
- O preenchimento da **Folha de Respostas** é de sua inteira responsabilidade.
- A quantidade de questões objetivas e respectivas pontuações desta prova estão apresentadas a seguir:

<i>Disciplina</i>	<i>Número de questões</i>	<i>Pontos</i>
Língua Portuguesa	15 questões	30 pontos
Informática	10 questões	20 pontos
Conhecimentos específicos	25 questões	50 pontos
PONTUAÇÃO TOTAL		100 pontos

ASSINATURA DO CANDIDATO:

NÚMERO DE INSCRIÇÃO:

QUESTÕES DE MÚLTIPLA ESCOLHA – LÍNGUA PORTUGUESA

As questões de 01 a 10 referem-se ao texto a seguir.

Acreditar em bobagens

Por Natalia Pasternak e Carlos Orsi

Uma definição comum de “agente racional” é alguém que tem objetivos, crenças sobre como melhor alcançá-los e que age de acordo. Note-se que a definição omite a natureza das crenças em si. Se alguém acredita que o horóscopo do jornal é uma fonte confiável de orientações sobre o dia a dia, estará sendo perfeitamente racional ao obedecer às exortações do astrólogo.

A constatação de que as crenças que carregamos na vida podem fazer com que qualquer tolice pareça claramente razoável não é nova. Atribuída a Voltaire, a frase “quem o leva a acreditar em absurdos pode levá-lo a cometer atrocidades” ganha especial relevância nesta era de redes sociais e aplicativos de mensagens, quase 250 anos depois da morte do filósofo francês. Cem anos após Voltaire, outro filósofo, o inglês William Clifford, formulava o princípio de que toda pessoa tem o dever moral de fazer uma cuidadosa curadoria das coisas em que acredita, eliminando tudo o que seja mal embasado — exatamente para que a racionalidade não redunde em atrocidades.

Trata-se, porém, de dever muito mais fácil de enunciar que de cumprir. Adquirimos ou sustentamos crenças o tempo todo, pelos mais variados motivos — porque é confortável acreditar em certas coisas, porque aceitar ou negar fatos nos oferece uma desculpa para fazer o que temos vontade de fazer, porque nossos pais, amigos, amantes, sacerdotes, sócios, colegas e vizinhos esperam, cada um a seu modo, conformidade de nós. Outras nos são empurradas pelo *marketing* e pela publicidade incessantes.

Num ambiente tão carregado, como fazer uma curadoria adequada? Quem tem o tempo, ou os meios, para isso?

Existem, é claro, diversos tipos de crença, com diferentes potenciais de dano. Acreditar que existem unicórnios azuis na Galáxia de Andrômeda provavelmente não fará mal a ninguém. As mais perigosas, quando falsas ou mal embasadas, são as que dizem respeito à realidade sensível, concreta, imediata — as que podem levar pessoas racionais e bem-intencionadas a gastar as economias de uma vida ou pôr a saúde — própria ou de entes queridos — em risco.

Por sorte, esse é o tipo de crença para o qual a humanidade desenvolveu um filtro fantástico: a ciência. Todas as ciências, com seus diferentes métodos, buscam descrever e explicar a realidade sensível e concreta — seja a composição de uma rocha, a causa de uma doença, a origem de um povo — com base nas evidências de melhor qualidade, num sistema em que nenhum especialista está acima da crítica dos colegas, e toda conclusão sempre pode ser revisada mais tarde, à medida que o conjunto de evidências disponíveis cresce, e as interpretações amadurecem.

Existem, no entanto, sistemas que, rejeitados pelo filtro científico, dedicam-se a fazer exatamente o contrário do que as ciências propõem — idolatrando a palavra infalível de “gênios” fundadores, inventando malabarismos para descartar boas evidências, resistindo a revisões significativas — e sobrevivem na cultura como fonte de crenças pretensamente válidas a respeito da realidade concreta. São chamados de pseudociências.

Analisamos 12 delas em nosso livro “Que bobagem!”, lançado neste mês pela Editora Contexto. A análise detalhada é necessária para que o carimbo de “pseudociência” seja uma conclusão lógica, não mero pejorativo, e para que o leitor compreenda o aspecto histórico e cultural desses sistemas e como exatamente eles alegam curar, resolver, explicar. Alguns, como astrologia, tendem a ser vistos como passatempos inócuos; outros, como a psicanálise ou a homeopatia, ainda se encontram entrincheirados na academia. Mas todos infectam a racionalidade e, em determinados contextos, têm potencial de concretizar o temor de Voltaire, promovendo absurdos e causando atrocidades.

Disponível em: <<https://oglobo.globo.com>> Acesso em: 9 de jul. de 2023

01. O propósito comunicativo principal do texto é

- A) promover a divulgação de um livro que discute a noção de pseudociência.
- B) explicar que existem sistemas de crenças que podem afetar a racionalidade.
- C) problematizar sobre a capacidade de o ser humano divulgar informações falsas.
- D) estabelecer a diferença entre o conhecimento produzido pela ciência e pela pseudociência.

02. De acordo com o texto,

- A) a psicanálise consolidou-se com ciência nas universidades.
- B) a fronteira entre crença e racionalidade é bastante evidente.
- C) a verificação da eficácia das crenças é facilmente realizada.
- D) a homeopatia e a psicanálise são consideradas pseudociências.

03. A utilização da primeira pessoa do plural sinaliza

- A) a neutralização do discurso, para deixá-lo mais objetivo.
- B) o distanciamento dos autores em relação à problemática abordada.
- C) o não comprometimento dos autores em relação ao tema do texto.
- D) a aderência dos autores e a inclusão do leitor em relação ao tema discutido.

04. Em relação aos modos de citar, os autores, no segundo parágrafo,

- A) comparam o pensamento de dois filósofos a fim de fortalecer as ideias expostas.
- B) parafraseiam os discursos de dois filósofos, o que caracteriza a citação indireta.
- C) transcrevem os discursos de dois filósofos, o que caracteriza a citação direta.
- D) apresentam o pensamento de dois filósofos que têm ideias discordantes.

05. Considerando o modo de organização do segundo parágrafo, a ideia principal encontra-se

- A) diluída nos três períodos.
- B) explicitada no terceiro período.
- C) explicitada no primeiro período.
- D) diluída no segundo e terceiro períodos.

06. Considerando a progressão discursiva do texto, o penúltimo parágrafo

- A) inicia uma conclusão em relação às informações apresentadas anteriormente.
- B) estabelece um contraponto às informações apresentadas no parágrafo anterior.
- C) explica por que a ciência é ineficaz no combate ao conhecimento pseudocientífico.
- D) apresenta uma consequência de uma situação apresentada no parágrafo anterior.

07. No período “Existem, é claro, diversos tipos de crença, com diferentes potenciais de dano”,

- A) o verbo “existir” encontra-se no plural porque concorda com o sujeito “diversos tipos de crença”.
- B) o verbo “existir” encontra-se no plural porque concorda com o sujeito “diferentes potenciais”.
- C) a expressão “com diferentes potenciais” é objeto indireto do verbo existir.
- D) a expressão “diversos potenciais” é objeto direto do verbo “existir”.

08. Analise o período abaixo.

Se alguém acredita que o horóscopo do jornal é uma fonte confiável de orientações sobre o dia a dia, estará sendo perfeitamente racional ao obedecer às exortações do astrólogo.

No período, a palavra “**Se**”, de acordo com as classes gramaticais, é utilizada como

- A) partícula apassivadora.
- B) índice de indeterminação do sujeito.
- C) conjunção integrante, indicadora de causalidade.
- D) conjunção adverbial, indicadora de condicionalidade.

09. Considerando o seu estilo e a sua composição, o texto apresenta uma linguagem

- A) exclusivamente denotativa, uso inadequado ao gênero textual, uma resenha crítica.
- B) exclusivamente conotativa, uso adequado à sequência textual, uma crônica argumentativa
- C) predominantemente denotativa, uso adequado ao gênero textual, um artigo de divulgação científica.
- D) predominantemente conotativa, uso inadequado à sequência dominante no texto, um artigo jornalístico.

10. Considerando o texto em sua totalidade, no período “Num ambiente tão carregado, como fazer uma curadoria adequada?”, o substantivo “curadoria” pode ser substituído pelo

- A) sinônimo “cuidado”.
- B) sinônimo “avaliação”.
- C) hiperônimo “orientação”.
- D) hiperônimo “administração”.

Para responder as questões 11, 12 e 13, considere o parágrafo abaixo.

Existem, no entanto, sistemas que, rejeitados pelo filtro científico, **dedicam-se** a fazer exatamente o contrário do que as ciências **propõem** — idolatrando a palavra infalível de “gênios” fundadores, inventando malabarismos para descartar boas evidências, resistindo a revisões significativas — e **sobrevivem** na cultura como fonte de crenças pretensamente válidas a respeito da realidade concreta. **São** chamados de pseudociências.

11. Se os verbos em destaque forem flexionados no pretérito imperfeito do indicativo, as novas formas verbais serão:

- A) existiam, dedicavam-se, propunham, sobreviviam e eram.
- B) existiam, dedicaram-se, propunham, sobreviviam e eram.
- C) existiram, dedicaram-se, propuseram, sobreviveram e foram.
- D) existiriam, dedicar-se-iam, proporiam, sobreviveriam e foram.

12. O parágrafo apresenta características dominantes da sequência

- A) injuntiva.
- B) descritiva.
- C) explicativa.
- D) argumentativa.

13. No excerto, o uso das aspas objetiva

- A) destacar um termo, para indicar a inteira reponsabilidade por aquilo que os autores informam.
- B) destacar uma variante linguística inadequada, para não comprometer a credibilidade dos autores.
- C) demarcar um discurso alheio, pois os autores não assumem a responsabilidade por aquilo que informam.
- D) demarcar uma ironia, pois os autores não concordam com o sentido do que está expresso pela palavra.

14. Considere o trecho abaixo.

Todas as ciências, com seus diferentes métodos, buscam descrever e explicar a realidade sensível e concreta — seja a composição de uma rocha, a causa de uma doença, a origem de um povo — com base nas evidências de melhor qualidade, num sistema em que nenhum especialista está acima da crítica dos colegas, e toda conclusão sempre pode ser revisada mais tarde, **à medida que** o conjunto de evidências disponíveis cresce, e as interpretações amadurecem.

A expressão “**à medida que**” pode ser substituída, sem alterar o sentido do período, por

- A) “visto que”.
- B) “de modo que”.
- C) “à proporção que”.
- D) “na medida em que”.

15. Analise o período abaixo.

A constatação de que as crenças **que** carregamos na vida podem fazer com que qualquer tolice pareça claramente razoável não é nova.

A palavra em destaque substitui o substantivo

- A) “crenças” e exerce a função de sujeito.
- B) “constatação” e exerce a função de sujeito.
- C) “crenças” e exerce a função de objeto direto.
- D) “constatação” e exerce a função de objeto indireto.

QUESTÕES DE MÚLTIPLA ESCOLHA – INFORMÁTICA

16. Em 2020, a Microsoft encerrou o suporte de um dos seus sistemas operacionais. Com isso, a empresa recomenda a atualização desse sistema para versões mais recentes, a fim de evitar problemas de segurança. Tal sistema operacional denomina-se
- A) Windows XP.
 - B) Windows 10.
 - C) Windows 95.
 - D) Windows 7.
17. No ambiente do sistema operacional Linux, o programa padrão que é encarregado de receber comandos dos usuários via teclado e transmiti-los às camadas de baixo nível do sistema operacional, possibilitando a interação dos usuários com o *shell*, é denominado de
- A) Terminal.
 - B) Ubuntu.
 - C) Kernel.
 - D) Prompt de Comando.
18. No programa Microsoft Word 365 PT-BR, o usuário pode selecionar todo o conteúdo do documento com apenas um atalho do teclado, pressionando, em conjunto, as teclas
- A) CTRL+L
 - B) CTRL+P
 - C) CTRL+A
 - D) CTRL+S
19. Ao executar uma pesquisa no Google com o caractere especial menos (-) na frente da palavra, o usuário está
- A) pesquisando a palavra exata.
 - B) pesquisando um *site* específico.
 - C) excluindo a palavra da pesquisa.
 - D) adicionando a palavra a pesquisa.
20. Após concluir sua pesquisa no Google, o usuário utilizou uma sequência de atalhos do teclado para encerrar o navegador em uso e bloquear a tela do seu computador. Sabendo que ele estava utilizando o Windows 10 Profissional, os atalhos do teclado utilizados foram:
- A) ALT+F5 e TECLADO WINDOWS+E
 - B) ALT+F4 e TECLA DO WINDOWS+L
 - C) CTRL+F4 e TECLADO WINDOWS+E
 - D) ALT+F7 e TECLADO WINDOWS+L

21. O programa criado pela Microsoft para o envio, recebimento e gerenciamento de *e-mails* e informações pessoais, é conhecido como
- A) K-mail.
 - B) Outlook.
 - C) Thunderbird.
 - D) Gerenciador de E-mails.
22. Uma empresa vai utilizar um *software* para realizar uma videoconferência com um de seus sócios que está em outro país. Um dos programas que pode ser escolhido para realizar a reunião *online* é o
- A) Azure.
 - B) Skype.
 - C) OneDrive.
 - D) Compilador.
23. Em relação à segurança do Windows, em suas versões posteriores (Windows 10 e 11), a Microsoft embutiu um programa de antivírus que se denomina
- A) Windows Defender.
 - B) Microsoft 365.
 - C) Microsoft Firewall.
 - D) Microsoft Security Essentials.
24. No navegador Google Chrome, para abrir uma nova janela anônima com o atalho do teclado, o usuário do computador deve utilizar,
- A) CTRL+SHIFT+P
 - B) CTRL+SHIFT+T
 - C) CTRL+SHIFT+N
 - D) CTRL+SHIFT+A
25. Ao concluir seu Trabalho de Conclusão de Curso (TCC) e armazenar o arquivo original no Google Drive, o usuário está empregando o
- A) armazenamento físico.
 - B) armazenamento interno.
 - C) armazenamento lógico.
 - D) armazenamento em nuvem.

QUESTÕES DE MÚLTIPLA ESCOLHA – CONHECIMENTOS ESPECÍFICOS

26. O surgimento das primeiras Caixas de Aposentadorias e Pensões (CAPs) é considerado o marco inicial da atividade estatal em relação à assistência médica, consolidando a base do sistema previdenciário brasileiro. A lei de 1923, na qual o governo instituiu e regulamentou tais entidades, é denominada Lei
- A) Carlos Chagas.
 - B) Eloy Chaves.
 - C) Orgânica da Saúde Nº 8080.
 - D) Orgânica da Saúde Nº 8142.
27. O artigo nº 198 da Constituição Federal de 1988 determina que a União aplique, anualmente, em ações e serviços públicos de saúde, a receita corrente líquida do respectivo exercício financeiro, a qual não pode ser inferior a
- A) 12%.
 - B) 15%.
 - C) 30%.
 - D) 45%.
28. A Lei Nº 8.080/1990 dispõe sobre as condições para a promoção, proteção e recuperação da saúde, a organização e o funcionamento dos serviços correspondentes e dá outras providências. No campo de atuação do Sistema Único de Saúde (SUS), está incluída a execução de ações de
- A) assistência terapêutica integral, inclusive farmacêutica.
 - B) fiscalização do exercício profissional de trabalhadores da saúde.
 - C) igualdade da assistência à saúde, sem preconceitos ou privilégios.
 - D) preservação da autonomia das pessoas na defesa de sua integridade física.
29. Conforme a Lei Nº 7.498/1986, que dispõe sobre a regulamentação do exercício da enfermagem e dá outras providências, cabe especialmente ao profissional técnico de enfermagem
- A) consultar e prescrever a assistência de enfermagem.
 - B) organizar e auditar sobre matéria de enfermagem.
 - C) participar da programação da assistência de enfermagem.
 - D) participar e coordenar os serviços de assistência de enfermagem.
30. O Código de Ética dos Profissionais de Enfermagem é o instrumento de embasamento legal da prática de enfermagem e norteia o comportamento do profissional junto aos colegas e pacientes. De acordo com esse código, é **proibido** ao profissional de enfermagem
- A) divulgar ou fazer referência a casos, situações ou fatos, de forma que os envolvidos possam ser identificados.
 - B) obter desagravo público por ofensa que atinja a profissão, por meio do Conselho Regional de Enfermagem.
 - C) exercer cargos de direção, gestão e coordenação, no âmbito da saúde ou de qualquer área direta ou indiretamente relacionada ao exercício profissional da enfermagem.
 - D) participar da prática multiprofissional, interdisciplinar e transdisciplinar com responsabilidade, autonomia e liberdade, observando os preceitos éticos e legais da profissão.

31. O Processo de Enfermagem (PE) orienta e documenta a assistência de enfermagem. Baseado no que dispõe a Resolução COFEN (Conselho Federal de Enfermagem) Nº 358/2009,
- A) a execução do PE deve ser registrada, informalmente, em prontuário ou fichas.
 - B) a liderança na execução e avaliação do PE deve ser atribuída ao técnico de enfermagem.
 - C) o PE deve estar baseado em um suporte teórico que oriente suas etapas.
 - D) o PE organiza-se em cinco etapas inter-relacionadas, independentes e recorrentes.
32. Durante a verificação dos sinais vitais, uma paciente adulta do sexo feminino apresenta respirações superficiais e com frequência de 10 respirações por minuto. Sua frequência cardíaca é de 40 batimentos por minuto. Nesse caso, as alterações nos sinais vitais devem ser descritas como
- A) apneia e taquicardia.
 - B) bradipneia e bradicardia.
 - C) bradipneia e taquicardia.
 - D) taquipneia e bradicardia.
33. A imunização tem sido a principal estratégia de prevenção de doenças, e o Brasil é um dos países que oferece o maior número de vacinas à população. Em relação às vacinas que constituem o Programa Nacional de Imunizações, de acordo com a instrução normativa que instrui o calendário nacional de vacinação – 2023, a vacina
- A) HPV é administrada por via intramuscular na dose de 1,0 ml.
 - B) Hepatite A é administrada por via subcutânea na dose de 0,5 ml.
 - C) Varicela é administrada por via subcutânea na dose de 0,5 ml.
 - D) Febre amarela é administrada por via intramuscular na dose de 0,5 ml.
34. As Infecções Sexualmente Transmissíveis são transmitidas, principalmente, por contato sexual sem o uso de preservativo, com uma pessoa que esteja infectada. São exemplos dessas infecções:
- A) leishmaniose, sífilis e proctite.
 - B) clamídia, hepatite B e varicela.
 - C) gonorreia, clamídia e tricomoníase.
 - D) gonorreia, leishmaniose e enterite.
35. M.B., 72 anos, quando foi questionada sobre suas comorbidades, referiu ser portadora de Diabetes Mellitus (DM) do Tipo 2. Para realizar o tratamento desse tipo de diabetes, ela poderá utilizar hipoglicemiantes orais, tais como
- A) metildopa e gliclazida.
 - B) cloridrato de metformina e metildopa.
 - C) cloridrato de metformina e glibenclamida.
 - D) glibenclamida e cloridrato de verapamil.

36. Durante o exame físico do tórax, o não seguimento de uma sequência não alterará o resultado da avaliação. Já no caso do exame do abdômen, é de suma importância que se siga uma ordem para que a avaliação não seja comprometida. Sendo assim, após a inspeção do abdômen, a próxima técnica a ser utilizada deve ser
- A) ausculta.
 - B) palpação.
 - C) percussão.
 - D) mensuração da temperatura da pele.
37. Na assistência ao paciente cardiopata, um dos procedimentos realizados pela equipe de enfermagem é o eletrocardiograma (ECG), o qual consiste em um exame que avalia a atividade elétrica do coração a partir de eletrodos fixados na pele. O resultado desse exame é registrado em gráficos que comparam a atividade cardíaca do paciente com o padrão, indicando se a atividade cardíaca está dentro da normalidade ou se há alterações nos músculos e nervos do coração. No ECG, a onda T representa
- A) despolarização atrial.
 - B) despolarização ventricular.
 - C) repolarização atrial.
 - D) repolarização ventricular.
38. O Infarto Agudo do Miocárdio (IAM) é um evento cardiovascular grave e uma das principais causas de morbimortalidade no Brasil. De acordo com a Sociedade Brasileira de Cardiologia, em relação à assistência ao paciente com IAM,
- A) a administração de oxigênio (O₂) suplementar está indicada se saturação de O₂ for menor que 95%.
 - B) a administração de até 3 comprimidos de noradrenalina sublingual deve ser utilizada para o alívio da dor.
 - C) o eletrocardiograma deve ser realizado dentro dos primeiros 10 minutos de atendimento do paciente.
 - D) o tratamento preferencial de reperfusão, quando disponível, é a revascularização cirúrgica do miocárdio.
39. Existem comprovações científicas da superioridade do aleitamento materno às demais formas de alimentação do bebê, embora haja algumas situações em que o aleitamento materno é restrito. De acordo com o Caderno Aleitamento Materno e Alimentação Complementar (2015), o aleitamento materno **não deve ser recomendado** quando a
- A) criança for portadora de galactosemia.
 - B) criança for portadora de gastroparesia.
 - C) mãe for portadora de tuberculose ainda bacilífera.
 - D) mãe for portadora da doença de chagas na fase aguda.
40. A hipoglicemia é a diminuição dos níveis glicêmicos que pode ser sintomática ou não. Entre os sintomas mais leves, tem-se a tontura, fraqueza e a dor de cabeça. Os casos mais severos podem evoluir para convulsões e coma. De acordo com Caderno Nº 36 – Estratégias para o cuidado da pessoa com Diabetes Mellitus (2013), são fatores de risco para hipoglicemia
- A) idade avançada e tabagismo.
 - B) dislipidemia e exercício vigoroso.
 - C) abuso de álcool e insuficiência renal.
 - D) omissão de refeições e sedentarismo.

41. O sistema de precauções tem como objetivo a prevenção da transmissão de micro-organismos de um paciente para outro e/ou para um profissional de saúde. Doenças que exigem a precaução de contato são
- A) varicela e impetigo.
 - B) dengue e cisticercose.
 - C) tricomoníase e varicela.
 - D) impetigo e leishmaniose.
42. O curativo tem como finalidade proporcionar um ambiente propício à cicatrização da ferida. A realização de múltiplos curativos no mesmo paciente deve obedecer a seguinte ordem:
- A) feridas infectadas, potencialmente contaminadas, contaminadas e limpas.
 - B) feridas limpas, potencialmente contaminadas, contaminadas e infectadas.
 - C) feridas limpas, contaminadas, infectadas e potencialmente contaminadas.
 - D) feridas potencialmente contaminadas, limpas, contaminadas e infectadas.
43. De acordo com o algoritmo de parada cardiorrespiratória (PCR) em adultos, da *American Heart Association* (AHA) de 2020, para os pacientes com ritmo chocável, são priorizadas, inicialmente, a desfibrilação e a ressuscitação cardiopulmonar (RCP). São ritmos chocáveis na PCR:
- A) flutter atrial e fibrilação ventricular.
 - B) fibrilação atrial e atividade elétrica sem pulso.
 - C) taquicardia ventricular sem pulso e fibrilação atrial.
 - D) taquicardia ventricular sem pulso e fibrilação ventricular.
44. O câncer de mama é uma doença resultante da multiplicação de células anormais da mama que forma um tumor com potencial de invadir outros órgãos. A maioria dos casos tem boa resposta ao tratamento, principalmente quando diagnosticado e tratado no início. Entre as manifestações clínicas observadas para detecção precoce do câncer de mama, estão
- A) calafrios, febre alta e cansaço.
 - B) nódulo endurecido, fixo e geralmente indolor na mama e pequenos nódulos na região axilar.
 - C) sangramento vaginal, dor pélvica e leucorreia.
 - D) perda de peso, desconforto abdominal e desorientação.
45. A tuberculose é uma doença infectocontagiosa, milenarmente conhecida, mas ainda considerada um problema de saúde pública a nível mundial. No Brasil, sua notificação compulsória é
- A) imediata.
 - B) semanal.
 - C) quinzenal.
 - D) mensal.

46. Segundo o Ministério da Saúde, as vacinas da COVID-19 tiveram grande impacto na redução da morbimortalidade da doença no Brasil. De acordo com o Informe Técnico Operacional de Vacinação contra a COVID-19, o Programa Nacional de Imunização orienta a vacinação de reforço com a vacina COVID-19 Pfizer bivalente para grupos prioritários com duas doses monovalentes prévias. São considerados grupos prioritários para essa estratégia:
- A) indígenas, ribeirinhos e quilombolas a partir dos 10 anos de idade.
 - B) indígenas, ribeirinhos e quilombolas a partir dos 14 anos de idade.
 - C) pessoas imunocomprometidas a partir de 12 anos de idade.
 - D) pessoas com deficiência permanente a partir dos 10 anos de idade.
47. A ocorrência de quedas em idosos é considerada um problema clínico e de saúde pública pela sua incidência, complicações e custos assistenciais. De acordo com o Caderno de “Envelhecimento e Saúde da Pessoa Idosa” do Ministério da Saúde, um fator de risco intrínseco relacionado a quedas de pessoas idosas na comunidade é
- A) polifarmácia.
 - B) descer escadas.
 - C) ambientes inseguros.
 - D) ambiente mal iluminado.
48. A paciente T.V. chegou na sala de medicação da Unidade de Pronto Atendimento (UPA) com uma prescrição médica, na qual foi solicitada a administração de 500 mg de Meropenem. Na unidade, tem frascos de 1,0 grama que deve ser diluído em 10 ml de água biodestilada. Após diluição, para se cumprir a dosagem recomendada, deve ser aspirado
- A) 5,5 ml.
 - B) 5 ml.
 - C) 2,5 ml.
 - D) 10 ml.
49. Entre as medidas de prevenção de infecção da corrente sanguínea, encontram-se as relacionadas aos cateteres periféricos, que vão desde a higiene das mãos até a remoção do cateter. De acordo com o Caderno 4 – Medidas de Prevenção de Infecção Relacionada à Assistência à Saúde (2017), para cateteres periféricos, recomenda-se
- A) a avaliação da necessidade de permanência do cateter periférico a cada 48h.
 - B) a estabilização do cateter periféricos, utilizando esparadrapo comum ou suturas.
 - C) a limitação de, no máximo, duas tentativas de punção periférica por profissional.
 - D) a troca da cobertura em intervalos preestabelecidos de 24 a 48h, a depender da instituição.
50. Compressões torácicas e ventilações realizadas de forma correta aumentam a probabilidade de sobrevivência da vítima de parada cardiorrespiratória (PCR). Segundo as atuais diretrizes (2020) da *American Heart Association* (AHA), para garantir a qualidade da Ressuscitação Cardiopulmonar em adultos, recomenda-se
- A) alternar os responsáveis pelas compressões a cada 1 minuto.
 - B) realizar compressões torácicas rápidas (100 a 120/min).
 - C) realizar compressões torácicas com força (pelo menos 4 cm).
 - D) realizar 2 ventilações a cada 15 compressões.