

## Caderno de Provas

CCS 46 – NM

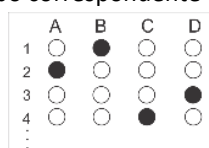
TÉCNICO EM ANÁLISES CLÍNICAS

Edital Nº. 001/2023 –  
Prefeitura / Câmaras Municipais do Seridó/RN

Data: \_\_\_\_/\_\_\_\_/\_\_\_\_

### INSTRUÇÕES GERAIS PARA A REALIZAÇÃO DA PROVA

- Use apenas caneta esferográfica transparente de tinta azul ou preta.
- Escreva a data, a sua assinatura e o seu número de inscrição no espaço indicado nesta capa.
- A prova terá duração máxima de 3 (três) horas, incluindo o tempo para responder a todas as questões do **Caderno de Provas** e preencher a **Folha de Respostas**.
- Antes de retirar-se definitivamente da sala de provas, entregue a **Folha de Respostas** ao fiscal.
- Ao retirar-se definitivamente da sala de provas, antes de decorridas três horas do início das provas, deverá entregar também o **Caderno de Provas** ao fiscal.
- Este **Caderno de Provas** contém, respectivamente, 10 (dez) questões de Língua Portuguesa, 5 (cinco) questões de Informática e 15 (quinze) questões de Conhecimentos específicos.
- Se o **Caderno de Provas** contiver alguma imperfeição gráfica que impeça a leitura, comunique isso imediatamente ao Fiscal, para que seja efetuada de imediato a troca do Caderno.
- Cada questão de múltipla escolha apresenta apenas **uma** resposta correta. Para a marcação da alternativa escolhida na **Folha de Respostas**, pinte completamente o campo correspondente conforme a figura a seguir:



- Os rascunhos e as marcações feitas neste **Caderno de Provas** não serão considerados para efeito de avaliação.
- Interpretar as questões faz parte da avaliação; portanto, não é permitido solicitar esclarecimentos aos Fiscais.
- O preenchimento da **Folha de Respostas** é de sua inteira responsabilidade.
- A quantidade de questões objetivas e respectivas pontuações desta prova estão apresentadas a seguir:

<i>Disciplina</i>	<i>Número de questões</i>	<i>Pontos</i>
Língua Portuguesa	10 questões	30 pontos
Informática	05 questões	10 pontos
Conhecimentos específicos	15 questões	60 pontos
<b>TOTAL DA PROVA</b>	<b>30 questões</b>	<b>100 pontos</b>

ASSINATURA DO CANDIDATO:

NÚMERO DE INSCRIÇÃO:

**QUESTÕES DE MÚLTIPLA ESCOLHA – LÍNGUA PORTUGUESA**

**As questões de 01 a 10 referem-se ao texto a seguir.**

**Falácia do injustificável**

*Por Margareth Dalcolmo*

Inacreditável que, em meio a tantos problemas relevantes e preocupações no momento que vivemos, com guerras insanas, recrudescimento de ódios, vilipêndio de culturas, necessidade de reconstruir tanta coisa, e, por outro lado, maravilhas tecnológicas que nos inspiram e desafiam em torná-las acessíveis ao maior número de pessoas, estejamos diante de uma discussão sobre algo tão sobejamente nocivo, em todos os sentidos, como os dispositivos eletrônicos de fumar. Mas o fato é que nas últimas semanas se intensificou o assunto, sob a pressão de produtores e políticos, para que a regulamentação vigente no Brasil desde 2009 e ratificada em 2022 seja revista, liberando a comercialização.

Independentemente do teor de qualquer argumento, subjetivo ou científico, a configurar uma retórica construída sobre o que poderíamos definir como uma criação do mal, é preciso deixar claro, para os não iniciados nessa já cansada discussão, que após tentativas de captar novos adictos em nicotina, ao longo dos anos, com uso de filtros, seguidas de formulações chamadas “light”, surgem no mercado, nos últimos quinze anos, os dispositivos eletrônicos de fumar. Se fossem apenas suntuários e lúdicos, como tantos outros objetos de consumo da nossa contemporaneidade, seriam aceitáveis. Mas não. Surgiram da obstinação da indústria em lucrar, após a redução do número de fumantes em várias regiões do planeta. Eles não são inocentes, eles não podem ser travestidos de “redutores de danos” em pessoas que querem abandonar os cigarros convencionais, uma vez que contém altas doses de nicotina, que é a substância altamente viciante. Estamos assim a criar novas legiões de dependentes. E aos que nos questionam, então o porquê de ser reaberta essa discussão em consulta pública pela Anvisa, como ora ocorre, por sessenta dias, esclarecemos que esse é um procedimento de boas práticas em processos regulatórios, e não necessariamente modifica o racional.

O Brasil como país vitorioso em sua pioneira luta contra os cigarros convencionais de direitos individuais, reduzindo substantivamente o número de usuários de quase 40% para menos de 10% da população, também o é na regulação que criou, desde 2009, proibindo a comercialização de qualquer produto de tabaco aquecido em território nacional. É falacioso afirmar que fabricar, gerar empregos e impostos superaria os gastos com saúde em decorrência das doenças.

É repetitivo afirmar que há consenso entre especialistas que a indústria do tabaco seja responsável por causar dezenas de doenças e 12% dos óbitos no mundo, de acordo com as estimativas da OMS. O uso desses dispositivos desencadeou até mesmo o surgimento de uma nova doença, denominada Evali (Doença Pulmonar Associada aos Produtos de Cigarro eletrônico ou Vaping), que pode levar o paciente à UTI, ou mesmo à morte, em decorrência de insuficiência respiratória. É falacioso afirmar que o Evali foi apenas um surto, ocorrido nos Estados Unidos, causado por concentrações sem controle de substâncias, entre elas o THC.

É falsa também a informação que a utilização de dispositivos eletrônicos de fumar no país quase quadruplicou em 4 anos. Toda a publicidade para a venda desses produtos não tem como alvo os dependentes do cigarro tradicional, mas sim um novo mercado consumidor composto, principalmente, por jovens, adolescentes e até mesmo crianças. No Brasil, entre estudantes de 13 a 17 anos, 16,8% já experimentaram cigarro eletrônico, segundo a Pesquisa Nacional de Saúde do Escolar (Pense), que contempla o período de 2009 a 2019.

Na reunião da Diretoria Colegiada da Anvisa dos últimos dias, houve manifestações subjetivas de pessoas, o que não deverá ser considerado em análise técnica frente aos relatórios absolutamente bem documentados com base na cronologia dos fatos científicos e experiências de regulamentação de outros países, apresentados nos votos dos diretores, em particular pelo Diretor Presidente Barra Torres. A Academia Nacional de Medicina também publicou contundente parecer contra qualquer liberação desses produtos.

Como os senhores da guerra, historicamente não matam, mandam matar e não morrem, mandam morrer, imagino que nenhum dono da poderosa indústria tabageira fume dispositivos eletrônicos ou estimulem que seus filhos o façam, em nome da preservação da saúde e do bem estar e tampouco se permitam a desfaçatez do argumento de “redução de danos”.

Disponível em: <https://oglobo.globo.com/blogs/a-hora-da-ciencia/>[acesso em dez. de 2023]

- 01.** Considerando a intenção comunicativa prioritária e a sua composição, o texto apresenta elementos caracterizadores do gênero
- A) reportagem, visto que uma jornalista apresenta um aprofundamento sobre um acontecimento ocorrido recentemente.
  - B) artigo científico, visto que uma jornalista apresenta dados científicos acerca de um tema de relevância social.
  - C) artigo de opinião, visto que apresenta um ponto de vista defendido por uma autoridade especializada no tema.
  - D) artigo de divulgação científica, visto que uma cientista analisa os resultados de uma pesquisa para a população.
- 02.** O texto apresenta uma linguagem, predominantemente,
- A) conotativa com tendência a um nível de maior informalidade, o que está adequado ao gênero textual.
  - B) denotativa com tendência a um nível de menor informalidade, o que está adequado ao gênero textual.
  - C) conotativa com tendência a um nível de menor formalidade, o que está inadequado ao gênero textual.
  - D) denotativa com tendência a um nível de maior formalidade, o que está adequado ao gênero textual.
- 03.** O texto organiza-se a partir de uma sequência, predominantemente,
- A) explicativa, por esclarecer o leitor sobre os impactos do uso nocivo dos dispositivos eletrônicos de fumar.
  - B) argumentativa, por problematizar a liberação e a comercialização dos dispositivos eletrônicos de fumar.
  - C) argumentativa, por propor a resolução da problemática do uso dispositivos eletrônicos de fumar a partir da regulamentação desse produto.
  - D) explicativa, por descrever, minuciosamente, os efeitos nocivos na saúde dos usuários de dispositivos eletrônicos de fumar.
- 04.** O propósito comunicativo dominante no texto é
- A) defender o uso dos dispositivos eletrônicos de fumar por aqueles que desejam abandonar os cigarros convencionais.
  - B) divulgar resultados de pesquisa para conscientizar os brasileiros sobre os efeitos do uso de dispositivos eletrônicos de fumar.
  - C) propor estratégias de enfrentamento à liberação e à comercialização dos dispositivos eletrônicos de fumar.
  - D) desconstruir o ponto de vista daqueles que defendem a liberação dos dispositivos eletrônicos de fumar.
- 05.** O título “Falácia do injustificável” remete ao fato de se
- A) divulgar informação falsa ou propositalmente distorcida sobre a inexistência de consenso na comunidade científica acerca dos efeitos do tabaco.
  - B) utilizar argumentos de autoridade científica para convencer os usuários a fazerem uso de cigarros eletrônicos.
  - C) estabelecer uma falsa relação entre o uso de cigarros eletrônicos e a diminuição de danos no tocante ao uso de cigarros tradicionais.
  - D) fazer uma conclusão baseada em poucas evidências ou em casos isolados, baseados em dados comprovados cientificamente.

06. Considere o período a seguir.

Eles não são inocentes, eles não podem ser travestidos de “redutores de danos” em pessoas que querem abandonar os cigarros convencionais, uma vez que contém altas doses de nicotina, que é a substância altamente viciante.

As aspas foram utilizadas para demarcar uma

- A) ironia.
- B) negação.
- C) citação direta.
- D) ênfase da expressão.

Para responder às questões 7 e 8, analise o parágrafo a seguir.

É falsa também a informação que a utilização de dispositivos eletrônicos de fumar no país quase quadruplicou em 4 anos. Toda a publicidade para a venda desses produtos não tem como alvo os dependentes do cigarro tradicional, mas sim um novo mercado consumidor composto principalmente por jovens, adolescentes e até mesmo crianças. No Brasil, entre estudantes de 13 a 17 anos, 16,8% já experimentaram cigarro eletrônico, segundo a Pesquisa Nacional de Saúde do Escolar (Pense), que contempla o período de 2009 a 2019.

07. No último período do trecho, há uma

- A) citação indireta de uma voz autoritária e contrária ao posicionamento anterior.
- B) citação direta de uma voz autoritária e contrária ao posicionamento anterior.
- C) citação indireta, cuja finalidade é reforçar o posicionamento assumido, anteriormente, pelo autor.
- D) citação direta, cuja finalidade é explicitar um posicionamento refutado, anteriormente, pelo autor.

08. A palavra “até”, utilizada no parágrafo, trata-se de um

- A) preposição, indicando ideia de exclusividade e ironia.
- B) advérbio, funcionando com elemento de realce ou ênfase.
- C) preposição, sugerindo que as crianças também são consumidoras de cigarros eletrônicos.
- D) advérbio, sugerindo que as crianças não deveriam ser alvo do mercado de cigarros eletrônicos.

Para responder às questões 09 e 10, avalie o parágrafo a seguir.

É repetitivo afirmar que há consenso entre especialistas que a indústria do tabaco seja responsável por causar dezenas de doenças e 12% dos óbitos no mundo, de acordo com as estimativas da OMS. O uso desses dispositivos desencadeou até mesmo o surgimento de uma nova doença, denominada Evali (Doença Pulmonar Associada aos Produtos de Cigarro eletrônico ou Vaping), **que pode levar o paciente à UTI [1]**, ou mesmo à morte, em decorrência de insuficiência respiratória. É falacioso afirmar **que o Evali foi apenas um surto [2]**, ocorrido nos Estados Unidos, causado por concentrações sem controle de substâncias, entre elas o THC.

09. A interligação entre os dois últimos períodos é estabelecida por um conector elíptico. Um conector que pode ser utilizado para esclarecer a relação de sentido é o

- A) “por isso”.
- B) “porém”.
- C) “além disso”.
- D) “pois”.

10. Em relação às duas orações em destaque, é correto afirmar:

- A) A primeira oração exerce a função de substantivo.
- B) A primeira oração exerce a função de adjetivo
- C) As duas orações exercem função de adjetivo.
- D) As duas orações exercem a função de substantivo.

**QUESTÕES DE MÚLTIPLA ESCOLHA – INFORMÁTICA**

11. Ao abrir o Explorador de Arquivos do Windows 10 Educacional e selecionar a opção "Documentos" no acesso rápido, o usuário pode criar uma pasta por meio do atalho
- A) CTRL+SHIFT+B
  - B) CTRL+SHIFT+Z
  - C) CTRL+SHIFT+N
  - D) CTRL+SHIFT+P
12. Para sublinhar uma palavra no programa Microsoft Word Professional Plus 2016 – PT-BR, o usuário deve utilizar o seguinte atalho do teclado:
- A) CTRL+N
  - B) CTRL+L
  - C) CTRL+M
  - D) CTRL+S
13. Ao abrir o navegador Google Chrome e pressionar no teclado CTRL+H, o usuário abrirá a janela de
- A) Histórico.
  - B) Downloads.
  - C) Extensões.
  - D) Configurações.
14. No navegador Edge da Microsoft, é possível abrir uma janela que não salva no computador os dados de navegação, arquivos temporários, histórico e *cookies*. Essa janela denomina-se
- A) Anônima.
  - B) InPrivate.
  - C) Privativa.
  - D) Primitiva.
15. A assistente pessoal criada pela Microsoft que auxilia os usuários no Windows 10 denomina-se
- A) Siri.
  - B) Alexa.
  - C) Cortana.
  - D) Bixby.

QUESTÕES DE MÚLTIPLA ESCOLHA – CONHECIMENTOS ESPECÍFICOS

16. A infecção do trato urinário é uma doença que pode acometer indivíduos de diferentes idades, notadamente mulheres sexualmente ativas, gestantes, mulheres durante a menopausa e pessoas submetidas a internação hospitalar, principalmente aquelas que fazem uso de cateterização vesical (sonda). As causas dessas infecções são comumente evidenciadas pela presença de bacilos Gram negativos, ressaltando que cerca de 90% dos casos de cistite diagnosticados em pacientes do sexo feminino estão frequentemente associados à presença da bactéria:
- A) *Klebsiella pneumoniae*.
  - B) *Candida albicans*.
  - C) *Enterococcus faecalis*.
  - D) *Escherichia coli*.
17. Em um laboratório de análises clínicas, o profissional responsável pelo setor de Microbiologia Clínica, recebeu uma lâmina contendo esfregaço de Estafilococos provenientes de secreção de lesão, e uma outra lâmina contendo esfregaço de *Escherichia coli* de uma cultura de urina, para serem coradas pelo método de Gram. A caracterização destas bactérias observadas na microscopia após coloração serão, respectivamente:
- A) cocos Gram negativos e bastonetes Gram negativos.
  - B) bastonetes Gram negativos e cocos Gram negativos.
  - C) cocos Gram positivos e bastonetes Gram negativos.
  - D) bastonetes Gram positivos e cocos Gram positivos.
18. O exame de glicemia em jejum é utilizado para verificar o nível de glicose (açúcar) no sangue do paciente, e de forma presuntiva, investigar a presença de diabetes, como também o monitoramento ou controle da mesma. Os níveis de glicose para serem considerados normais devem ter valores entre 70mg/dl a 100mg/dl. Para realização do teste de glicemia, é necessário um tempo de jejum de:
- A) 12 a 15 horas.
  - B) 6 a 10 horas.
  - C) 8 a 12 horas.
  - D) 10 a 12 horas.
19. O organismo humano reage a todo instante aos ataques de corpos estranhos, substâncias tóxicas ou microrganismos, sejam bactérias, vírus ou fungos, através de suas defesas, proporcionada pelo sistema imunológico. Entre as principais formas de proteção está a produção de proteínas produzidas por um tipo de célula, as quais participam ativamente na defesa do organismo. Estas proteínas são genericamente designadas de:
- A) anticorpos.
  - B) mielócitos.
  - C) antígenos.
  - D) plasmócitos.

20. Nos últimos anos, os métodos de imunoensaíais sofreram significativos avanços tecnológicos na produção de antígenos e anticorpos e de sistemas automatizados, utilizados no diagnóstico laboratorial. Entretanto, alguns testes podem ser considerados simples, os quais são empregados dispositivos destinados a detectar a presença de uma substância alvo em uma amostra líquida, e que geram uma resposta rápida, sem que para sua execução tenham que passar por processos laboratoriais automatizados especializados. Com relação aos testes imunológicos rápidos, aquele que geralmente considera a presença de antígenos na amostra é o:

- A) PCR – Reação em cadeia de Polimerase.
- B) ELISA – Ensaio Imuno Enzimático.
- C) imunocromatografia de fluxo lateral.
- D) hemaglutinação passiva.

21. O antibiograma ou teste de suscetibilidade bacteriana aos antimicrobianos, é considerado a etapa mais importante e desafiadora tarefa do laboratório de microbiologia, não apenas pelos cuidados redobrados que fazem parte desse processo, mas também pela capacidade de detecção de mecanismos de resistências produzidos pelos microrganismos. O método empregado para verificação da sensibilidade bacteriana ou detecção de resistência aos antimicrobianos utilizado no laboratório de microbiologia, realizado através de difusão com disco (disco-difusão) é o:

- A) E-test.
- B) Hoffman.
- C) Kirby e Bauer.
- D) Microdiluição em caldo.

22. Um sistema automatizado para determinação do hemograma apresentou obstrução de suas tubulações que carregam sangue para a cubeta responsável pelos testes de impedância elétrica. Após uma análise técnica, foi constatado pelo responsável técnico de tratar-se da presença de um microcoágulo, o qual impedia que o sangue chegasse até a câmara de contagem referida anteriormente.

Dessa forma, houve prejuízo na contagem de:

- A) hemácias.
- B) plaquetas.
- C) leucócitos.
- D) reticulócitos.

23. As infecções da corrente sanguínea são multifatoriais, e representam uma das mais importantes complicações de um processo, podendo ser diagnosticadas a partir da detecção de microrganismos viáveis no sangue do paciente. Portanto, se houver suspeita de uma infecção generalizada grave no organismo (septicemia), ou para detecção de bactérias na corrente sanguínea (bacteremia), o exame ideal a ser realizado é:

- A) hemograma.
- B) hemocultura.
- C) mielocultura.
- D) urocultura.



24. As imunoglobulinas, também conhecidas anticorpos, são proteínas produzidas pelo sistema imunológico, quando um antígeno invade o organismo e desencadeia uma resposta imune, levando a partir desse ponto, a diferenciação de um tipo de leucócito, que passa a sintetizar essas proteínas de defesa em grande quantidade. Contudo, nem todos os leucócitos são capazes de se diferenciar e produzir anticorpos, atuando na defesa do nosso organismo de outras formas. Diante da afirmativa acima, os únicos leucócitos capazes de produzir anticorpos são os:

- A) neutrófilos.
- B) linfócitos B.
- C) linfócitos T.
- D) células NK.

25. O hemograma é um exame de elevada sensibilidade e de pouca especificidade, ou seja, diversas condições e patologias alteram o seu padrão, porém, em termos de causa ou etiologia exata, este exame necessita do apoio da clínica e de outros exames complementares. Diante do contexto, com relação ao hemograma, a alternativa que contempla de forma sensata, é:

- A) o hemograma é composto pelo eritrograma e leucograma.
- B) a contagem de plaquetas é feita apenas por estimativa.
- C) o RDW é parâmetro de metodologia manual.
- D) o VCM indica o volume médio dos eritrócitos.

26. O método da fita adesiva é empregado na parasitologia para pesquisa de ovos de *Enterobius vermiculares* (Oxiurus). Este consiste na coleta por meio de uma fita adesiva transparente, pressionada na região anal e perianal, posteriormente devendo ser disposta cuidadosamente em uma lâmina para ser analisada.

De acordo com o contexto e considerando os métodos de diagnóstico em parasitologia, o indicado para a pesquisa de Oxiurus é o:

- A) Faust.
- B) Graham.
- C) Hoffman.
- D) Bermann-Moraes.

27. A técnica de VDRL é uma reação de floculação, um método amplamente utilizado para identificar pacientes portadores de uma determinada doença sexualmente transmissível, causada pela bactéria *Treponema pallidum*. Diante disso, podemos afirmar que o VDRL é um exame de sangue utilizado para o diagnóstico e acompanhamento da:

- A) sífilis.
- B) meningite.
- C) gonorreia.
- D) candidíase.

28. A esquistossomose, conhecida popularmente como “xistose”, “barriga d'água” ou “doença dos caramujos”, é uma doença provocada por vermes parasitas, e está diretamente relacionada a falta de saneamento básico, ou a lugares com condições precárias, causada pelo *Shistosoma mansoni*. O indivíduo adquire a doença quando entra em contato com água contaminada, ou onde existam caramujos infectados, seus hospedeiros intermediários, responsáveis pela transmissão da esquistossomose. Com relação ao ciclo de vida do *Shistosoma mansoni*, podemos afirmar que sua forma infectante para o homem, denomina-se:
- A) cisticerco.  
B) miracídio.  
C) cercaria.  
D) filária.
29. A técnica de coloração predominantemente utilizada na microbiologia para diagnóstico presuntivo, triagem e até mesmo confirmatório, é o método de Gram. É uma técnica simples, rápida e com boa capacidade de resolução. Sobre a coloração de Gram, indique a alternativa que contempla a sequência correta.
- A) cristal violeta, álcool absoluto, fuccina e lugol.  
B) fuccina, álcool absoluto, cristal violeta e lugol.  
C) cristal violeta, álcool absoluto, lugol e fuccina.  
D) cristal violeta, lugol, álcool absoluto e fuccina.
30. Os exames laboratoriais de rotina são imprescindíveis para o bem-estar e para garantir a qualidade de vida. Eles auxiliam na avaliação do estado atual de saúde, e ajudam a prevenir doenças, bem como identificar alterações precocemente, a partir da análise da amostra de interesse clínico.

Com relação a imagem abaixo, ela se refere a reagente utilizado em um exame de:



<https://www.ciruvix.com.br/none-172213867>

- A) sumário de urina.  
B) bioquímica do soro.  
C) dosagem de glicose.  
D) dosagem de hormônio.