

Caderno de Provas

CCS 58 – NM

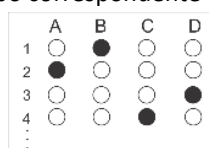
TÉCNICO LEGISLATIVO – ÁREA LEGISLATIVA

Edital Nº. 001/2023 –
Prefeitura / Câmaras Municipais do Seridó/RN

Data: ____/____/____

INSTRUÇÕES GERAIS PARA A REALIZAÇÃO DA PROVA

- Use apenas caneta esferográfica transparente de tinta azul ou preta.
- Escreva a data, a sua assinatura e o seu número de inscrição no espaço indicado nesta capa.
- A prova terá duração máxima de 3 (três) horas, incluindo o tempo para responder a todas as questões do **Caderno de Provas** e preencher a **Folha de Respostas**.
- Antes de retirar-se definitivamente da sala de provas, entregue a **Folha de Respostas** ao fiscal.
- Ao retirar-se definitivamente da sala de provas, antes de decorridas três horas do início das provas, deverá entregar também o **Caderno de Provas** ao fiscal.
- Este **Caderno de Provas** contém, respectivamente, 10 (dez) questões de Língua Portuguesa, 5 (cinco) questões de Informática e 15 (quinze) questões de Conhecimentos específicos.
- Se o **Caderno de Provas** contiver alguma imperfeição gráfica que impeça a leitura, comunique isso imediatamente ao Fiscal, para que seja efetuada de imediato a troca do Caderno.
- Cada questão de múltipla escolha apresenta apenas **uma** resposta correta. Para a marcação da alternativa escolhida na **Folha de Respostas**, pinte completamente o campo correspondente conforme a figura a seguir:



- Os rascunhos e as marcações feitas neste **Caderno de Provas** não serão considerados para efeito de avaliação.
- Interpretar as questões faz parte da avaliação; portanto, não é permitido solicitar esclarecimentos aos Fiscais.
- O preenchimento da **Folha de Respostas** é de sua inteira responsabilidade.
- A quantidade de questões objetivas e respectivas pontuações desta prova estão apresentadas a seguir:

<i>Disciplina</i>	<i>Número de questões</i>	<i>Pontos</i>
Língua Portuguesa	10 questões	30 pontos
Informática	05 questões	10 pontos
Conhecimentos específicos	15 questões	60 pontos
TOTAL DA PROVA	30 questões	100 pontos

ASSINATURA DO CANDIDATO:

NÚMERO DE INSCRIÇÃO:

QUESTÕES DE MÚLTIPLA ESCOLHA – LÍNGUA PORTUGUESA

As questões de 01 a 10 referem-se ao texto a seguir.

Falácia do injustificável

Por Margareth Dalcolmo

Inacreditável que, em meio a tantos problemas relevantes e preocupações no momento que vivemos, com guerras insanas, recrudescimento de ódios, vilipêndio de culturas, necessidade de reconstruir tanta coisa, e, por outro lado, maravilhas tecnológicas que nos inspiram e desafiam em torná-las acessíveis ao maior número de pessoas, estejamos diante de uma discussão sobre algo tão sobejamente nocivo, em todos os sentidos, como os dispositivos eletrônicos de fumar. Mas o fato é que nas últimas semanas se intensificou o assunto, sob a pressão de produtores e políticos, para que a regulamentação vigente no Brasil desde 2009 e ratificada em 2022 seja revista, liberando a comercialização.

Independentemente do teor de qualquer argumento, subjetivo ou científico, a configurar uma retórica construída sobre o que poderíamos definir como uma criação do mal, é preciso deixar claro, para os não iniciados nessa já cansada discussão, que após tentativas de captar novos adictos em nicotina, ao longo dos anos, com uso de filtros, seguidas de formulações chamadas “light”, surgem no mercado, nos últimos quinze anos, os dispositivos eletrônicos de fumar. Se fossem apenas suntuários e lúdicos, como tantos outros objetos de consumo da nossa contemporaneidade, seriam aceitáveis. Mas não. Surgiram da obstinação da indústria em lucrar, após a redução do número de fumantes em várias regiões do planeta. Eles não são inocentes, eles não podem ser travestidos de “redutores de danos” em pessoas que querem abandonar os cigarros convencionais, uma vez que contém altas doses de nicotina, que é a substância altamente viciante. Estamos assim a criar novas legiões de dependentes. E aos que nos questionam, então o porquê de ser reaberta essa discussão em consulta pública pela Anvisa, como ora ocorre, por sessenta dias, esclarecemos que esse é um procedimento de boas práticas em processos regulatórios, e não necessariamente modifica o racional.

O Brasil como país vitorioso em sua pioneira luta contra os cigarros convencionais de direitos individuais, reduzindo substantivamente o número de usuários de quase 40% para menos de 10% da população, também o é na regulação que criou, desde 2009, proibindo a comercialização de qualquer produto de tabaco aquecido em território nacional. É falacioso afirmar que fabricar, gerar empregos e impostos superaria os gastos com saúde em decorrência das doenças.

É repetitivo afirmar que há consenso entre especialistas que a indústria do tabaco seja responsável por causar dezenas de doenças e 12% dos óbitos no mundo, de acordo com as estimativas da OMS. O uso desses dispositivos desencadeou até mesmo o surgimento de uma nova doença, denominada Evali (Doença Pulmonar Associada aos Produtos de Cigarro eletrônico ou Vaping), que pode levar o paciente à UTI, ou mesmo à morte, em decorrência de insuficiência respiratória. É falacioso afirmar que o Evali foi apenas um surto, ocorrido nos Estados Unidos, causado por concentrações sem controle de substâncias, entre elas o THC.

É falsa também a informação que a utilização de dispositivos eletrônicos de fumar no país quase quadruplicou em 4 anos. Toda a publicidade para a venda desses produtos não tem como alvo os dependentes do cigarro tradicional, mas sim um novo mercado consumidor composto, principalmente, por jovens, adolescentes e até mesmo crianças. No Brasil, entre estudantes de 13 a 17 anos, 16,8% já experimentaram cigarro eletrônico, segundo a Pesquisa Nacional de Saúde do Escolar (Pense), que contempla o período de 2009 a 2019.

Na reunião da Diretoria Colegiada da Anvisa dos últimos dias, houve manifestações subjetivas de pessoas, o que não deverá ser considerado em análise técnica frente aos relatórios absolutamente bem documentados com base na cronologia dos fatos científicos e experiências de regulamentação de outros países, apresentados nos votos dos diretores, em particular pelo Diretor Presidente Barra Torres. A Academia Nacional de Medicina também publicou contundente parecer contra qualquer liberação desses produtos.

Como os senhores da guerra, historicamente não matam, mandam matar e não morrem, mandam morrer, imagino que nenhum dono da poderosa indústria tabageira fume dispositivos eletrônicos ou estimulem que seus filhos o façam, em nome da preservação da saúde e do bem estar e tampouco se permitam a desfaçatez do argumento de “redução de danos”.

Disponível em: <https://oglobo.globo.com/blogs/a-hora-da-ciencia/>[acesso em dez. de 2023]

- 01.** Considerando a intenção comunicativa prioritária e a sua composição, o texto apresenta elementos caracterizadores do gênero
- A) reportagem, visto que uma jornalista apresenta um aprofundamento sobre um acontecimento ocorrido recentemente.
 - B) artigo científico, visto que uma jornalista apresenta dados científicos acerca de um tema de relevância social.
 - C) artigo de opinião, visto que apresenta um ponto de vista defendido por uma autoridade especializada no tema.
 - D) artigo de divulgação científica, visto que uma cientista analisa os resultados de uma pesquisa para a população.
- 02.** O texto apresenta uma linguagem, predominantemente,
- A) conotativa com tendência a um nível de maior informalidade, o que está adequado ao gênero textual.
 - B) denotativa com tendência a um nível de menor informalidade, o que está adequado ao gênero textual.
 - C) conotativa com tendência a um nível de menor formalidade, o que está inadequado ao gênero textual.
 - D) denotativa com tendência a um nível de maior formalidade, o que está adequado ao gênero textual.
- 03.** O texto organiza-se a partir de uma sequência, predominantemente,
- A) explicativa, por esclarecer o leitor sobre os impactos do uso nocivo dos dispositivos eletrônicos de fumar.
 - B) argumentativa, por problematizar a liberação e a comercialização dos dispositivos eletrônicos de fumar.
 - C) argumentativa, por propor a resolução da problemática do uso dispositivos eletrônicos de fumar a partir da regulamentação desse produto.
 - D) explicativa, por descrever, minuciosamente, os efeitos nocivos na saúde dos usuários de dispositivos eletrônicos de fumar.
- 04.** O propósito comunicativo dominante no texto é
- A) defender o uso dos dispositivos eletrônicos de fumar por aqueles que desejam abandonar os cigarros convencionais.
 - B) divulgar resultados de pesquisa para conscientizar os brasileiros sobre os efeitos do uso de dispositivos eletrônicos de fumar.
 - C) propor estratégias de enfrentamento à liberação e à comercialização dos dispositivos eletrônicos de fumar.
 - D) desconstruir o ponto de vista daqueles que defendem a liberação dos dispositivos eletrônicos de fumar.
- 05.** O título “Falácia do injustificável” remete ao fato de se
- A) divulgar informação falsa ou propositalmente distorcida sobre a inexistência de consenso na comunidade científica acerca dos efeitos do tabaco.
 - B) utilizar argumentos de autoridade científica para convencer os usuários a fazerem uso de cigarros eletrônicos.
 - C) estabelecer uma falsa relação entre o uso de cigarros eletrônicos e a diminuição de danos no tocante ao uso de cigarros tradicionais.
 - D) fazer uma conclusão baseada em poucas evidências ou em casos isolados, baseados em dados comprovados cientificamente.

06. Considere o período a seguir.

Eles não são inocentes, eles não podem ser travestidos de “redutores de danos” em pessoas que querem abandonar os cigarros convencionais, uma vez que contém altas doses de nicotina, que é a substância altamente viciante.

As aspas foram utilizadas para demarcar uma

- A) ironia.
- B) negação.
- C) citação direta.
- D) ênfase da expressão.

Para responder às questões 7 e 8, analise o parágrafo a seguir.

É falsa também a informação que a utilização de dispositivos eletrônicos de fumar no país quase quadruplicou em 4 anos. Toda a publicidade para a venda desses produtos não tem como alvo os dependentes do cigarro tradicional, mas sim um novo mercado consumidor composto principalmente por jovens, adolescentes e até mesmo crianças. No Brasil, entre estudantes de 13 a 17 anos, 16,8% já experimentaram cigarro eletrônico, segundo a Pesquisa Nacional de Saúde do Escolar (Pense), que contempla o período de 2009 a 2019.

07. No último período do trecho, há uma

- A) citação indireta de uma voz autoritária e contrária ao posicionamento anterior.
- B) citação direta de uma voz autoritária e contrária ao posicionamento anterior.
- C) citação indireta, cuja finalidade é reforçar o posicionamento assumido, anteriormente, pelo autor.
- D) citação direta, cuja finalidade é explicitar um posicionamento refutado, anteriormente, pelo autor.

08. A palavra “até”, utilizada no parágrafo, trata-se de um

- A) preposição, indicando ideia de exclusividade e ironia.
- B) advérbio, funcionando com elemento de realce ou ênfase.
- C) preposição, sugerindo que as crianças também são consumidoras de cigarros eletrônicos.
- D) advérbio, sugerindo que as crianças não deveriam ser alvo do mercado de cigarros eletrônicos.

Para responder às questões 09 e 10, avalie o parágrafo a seguir.

É repetitivo afirmar que há consenso entre especialistas que a indústria do tabaco seja responsável por causar dezenas de doenças e 12% dos óbitos no mundo, de acordo com as estimativas da OMS. O uso desses dispositivos desencadeou até mesmo o surgimento de uma nova doença, denominada Evali (Doença Pulmonar Associada aos Produtos de Cigarro eletrônico ou Vaping), **que pode levar o paciente à UTI [1]**, ou mesmo à morte, em decorrência de insuficiência respiratória. É falacioso afirmar **que o Evali foi apenas um surto [2]**, ocorrido nos Estados Unidos, causado por concentrações sem controle de substâncias, entre elas o THC.

09. A interligação entre os dois últimos períodos é estabelecida por um conector elíptico. Um conector que pode ser utilizado para esclarecer a relação de sentido é o

- A) “por isso”.
- B) “porém”.
- C) “além disso”.
- D) “pois”.

10. Em relação às duas orações em destaque, é correto afirmar:

- A) A primeira oração exerce a função de substantivo.
- B) A primeira oração exerce a função de adjetivo
- C) As duas orações exercem função de adjetivo.
- D) As duas orações exercem a função de substantivo.

QUESTÕES DE MÚLTIPLA ESCOLHA – INFORMÁTICA

11. Ao abrir o Explorador de Arquivos do Windows 10 Educacional e selecionar a opção "Documentos" no acesso rápido, o usuário pode criar uma pasta por meio do atalho
- A) CTRL+SHIFT+B
 - B) CTRL+SHIFT+Z
 - C) CTRL+SHIFT+N
 - D) CTRL+SHIFT+P
12. Para sublinhar uma palavra no programa Microsoft Word Professional Plus 2016 – PT-BR, o usuário deve utilizar o seguinte atalho do teclado:
- A) CTRL+N
 - B) CTRL+L
 - C) CTRL+M
 - D) CTRL+S
13. Ao abrir o navegador Google Chrome e pressionar no teclado CTRL+H, o usuário abrirá a janela de
- A) Histórico.
 - B) Downloads.
 - C) Extensões.
 - D) Configurações.
14. No navegador Edge da Microsoft, é possível abrir uma janela que não salva no computador os dados de navegação, arquivos temporários, histórico e *cookies*. Essa janela denomina-se
- A) Anônima.
 - B) InPrivate.
 - C) Privativa.
 - D) Primitiva.
15. A assistente pessoal criada pela Microsoft que auxilia os usuários no Windows 10 denomina-se
- A) Siri.
 - B) Alexa.
 - C) Cortana.
 - D) Bixby.

QUESTÕES DE MÚLTIPLA ESCOLHA – CONHECIMENTOS ESPECÍFICOS

16. Algumas pessoas enfrentam impedimentos específicos que as impossibilitam de exercer seus direitos de participar plenamente da vida civil. Uma pessoa pode ter personalidade sem ter plena capacidade, ou ter capacidade sem plena personalidade. De acordo com o Código Civil,
- A) a capacidade dos indígenas será regulada por legislação especial.
 - B) cessará a incapacidade para os menores depois da colação de grau em curso de ensino médio.
 - C) são absolutamente incapazes de exercer, pessoalmente, os atos da vida civil os menores de 18 anos.
 - D) os abstêmios habituais e os viciados em tóxicos são incapazes relativamente a certos atos ou à maneira de os exercer.
17. Alevino Amarantes, chefe de cozinha, percorre o Brasil inteiro a bordo de um navio. Certo dia, foi realizar cadastro junto ao banco e, ao solicitarem seu domicílio, ele informou que não possuía e não tinha como fornecer pois era marítimo. De acordo com o Código Civil, Alevino
- A) tem, sendo marítimo, domicílio necessário, que é onde o navio estiver matriculado.
 - B) agiu de má fé, pois, segundo a lei, o domicílio é o último local em terra firme onde residiu.
 - C) não possui, sendo marítimo, domicílio necessário, podendo informar domicílio de familiar.
 - D) pode escolher o domicílio que queira ter, até mesmo pousada.
18. Os atos administrativos são classificados em vinculados ou discricionários e obedecem a requisitos específicos. Os requisitos presentes em todos os atos administrativos são
- A) motivo, objeto e forma.
 - B) finalidade, forma e objeto.
 - C) competência, motivo e objeto.
 - D) competência, finalidade e forma.
19. O poder conferido ao agente público de delegar, ordenar e revisar a atuação de outros agentes, focando na necessidade de organização que os órgãos e as entidades possuem para desempenhar, de maneira mais eficaz, a função pública, denomina-se
- A) hierárquico.
 - B) judiciário.
 - C) disciplinar.
 - D) vinculado.
20. De acordo com a Lei N.º 14.133/2021, a peça técnica com todos os subsídios necessários à elaboração do projeto básico denomina-se
- A) estudo técnico preliminar.
 - B) projeto executivo.
 - C) termo de referência.
 - D) anteprojeto.

- 21.** Consoante a Lei de Improbidade Administrativa, é correto afirmar:
- A) É permitida a decretação de indisponibilidade do bem de família do réu, exceto se comprovado que seja fruto de vantagem patrimonial indevida.
 - B) A autoridade que conhecer os fatos representará à Polícia Federal para as providências necessárias, se houver indícios de ato de improbidade.
 - C) É considerado agente público todo aquele que exerce, ainda que transitoriamente, cargo, mandato, emprego, vínculo ou função pública, desde que haja remuneração.
 - D) O mero exercício da função ou do desempenho de competências públicas, sem comprovação de ato doloso com fim ilícito, afasta a responsabilidade por ato de improbidade administrativa.
- 22.** De acordo com a Lei nº 8.429/1992, “poderá representar à autoridade administrativa competente para que seja instaurada investigação destinada a apurar a prática de ato de improbidade
- A) agente público.
 - B) servidor público.
 - C) qualquer pessoa.
 - D) ente federativo.
- 23.** No município Deus nos Acuda, a Câmara de Vereadores criou uma lei visando proteger os taxistas da região, visto que estavam tendo prejuízos com a chegada do serviço de transporte por aplicativo, que cobra valores abaixo dos praticados por eles, além de aumentar a concorrência. Diante disso, a lei proibiu o serviço de transporte por aplicativo no município. Os motoristas de aplicativos ficaram indignados com a situação e procuraram informações. Considerando essa situação,
- A) é competência exclusiva dos municípios legislar sobre transporte por aplicativo.
 - B) não há inconstitucionalidade na criação da lei, apenas falta de empatia do legislador.
 - C) a lei é constitucional, com base na livre iniciativa, portanto, não há nada para se indignar.
 - D) as leis municipais que proíbem o serviço de transporte por aplicativo são inconstitucionais.
- 24.** Débora, servidora pública, foi submetida à avaliação de desempenho e adquiriu estabilidade após três anos de efetivo exercício em sua função de Consultora Legislativa. No entanto, após ser pega falsificando atestados médicos inúmeras vezes, foi aberto processo administrativo, que resultou na perda do seu cargo. Quanto à vitaliciedade do servidor público,
- A) os juízes adquirem o direito à vitaliciedade após um ano de efetivo exercício.
 - B) o servidor de cargo vitalício poderá perder o cargo se for ultrapassado limite de gastos com pessoal.
 - C) o magistrado adquire o direito à vitaliciedade, após dois anos de efetivo exercício, para quem ingressa na 1ª instância.
 - D) o membro do Ministério Público, de cargo vitalício, poderá perder o cargo mediante avaliação periódica de desempenho.

25. A Lei N.º 12.527/2011 aborda diversos conceitos vinculados ao acesso à informação. Em consonância com essa Lei, é correto afirmar:
- A) Primariedade é a qualidade da informação coletada na fonte, com o mínimo de detalhamento possível, incluindo todas as modificações.
 - B) Autenticidade são os dados, processados ou não, que podem ser utilizados para produção e transmissão de conhecimento, contidos em qualquer meio.
 - C) Informação sigilosa é aquela submetida definitivamente à restrição de acesso público em razão de sua imprescindibilidade para a segurança da sociedade e do Estado.
 - D) Disponibilidade é a qualidade da informação que pode ser conhecida e utilizada por indivíduos, equipamentos ou sistemas autorizados.
26. A empresa WWW é a líder em vendas de blocos de papel com tiras adesivas. No entanto, como está enfrentando problemas de qualidade na confecção dos produtos fabricados, a empresa, então, decide aplicar o ciclo de melhorias contínuas, que é uma abordagem amplamente utilizada para alcançar melhorias sucessivas nos processos e resultados de uma organização. Sobre as fases desse ciclo, sabe-se que,
- A) na fase de ação, é realizado treinamento, colocado o plano de ação em prática e verificado se as metas estão sendo alcançadas.
 - B) na fase de verificação, a empresa identifica o que deu certo e corrige o que não atendeu às expectativas.
 - C) na fase de planejamento, é realizada a análise detalhada dos processos de produção, são identificadas as principais causas dos defeitos e se desenvolve um plano de ação.
 - D) na fase de execução, os dados são analisados para verificar se as melhorias implementadas estão gerando resultados positivos e a empresa monitora continuamente os resultados.
27. O clima organizacional está ligado à percepção positiva ou negativa dos colaboradores quanto a sua cultura, normas, usos e costumes. Sendo assim, o clima organizacional
- A) possui natureza cognitiva e se altera com muita facilidade, visto que depende do modo como os indivíduos percebem a organização.
 - B) não pode ser identificado por meio de pesquisas direcionadas, devido a sua natureza predominantemente afetiva.
 - C) é de difícil modificação e de percepção absoluta, por isso é fácil sinalizar o clima que prevalece no ambiente corporativo.
 - D) está relacionado à satisfação no trabalho por possuir aspectos formais e informais, depreendendo o caráter avaliativo das condições de trabalho.
28. O conjunto de condições, práticas e políticas adotadas por uma organização, com o objetivo de promover o bem-estar, a satisfação e o desenvolvimento integral dos seus colaboradores no ambiente de trabalho, denomina-se
- A) gestão organizacional.
 - B) função da administração.
 - C) desenvolvimento de pessoal.
 - D) qualidade de vida no trabalho.

29. O planejamento é parte essencial para o bom desempenho da empresa. Sendo assim, é possível afirmar que

- A) O planejamento determinante para o futuro da empresa que envolve a organização como uma totalidade é o planejamento estratégico.
- B) O planejamento operacional é a ligação entre o planejamento tático e o estratégico, visto que abrange cada departamento e unidade de trabalho da organização.
- C) O planejamento tático é definido pela cúpula da organização e corresponde a um plano ao qual todos os colaboradores estão subordinados.
- D) O planejamento operacional, conhecido também como planejamento administrativo, é projetado para o curto prazo, é responsável por transformar as diretrizes elaboradas em planos de ação e tem nível intermediário.

30. Na gestão estratégica por competências, é possível perceber:

- A) redução dos níveis hierárquicos e chefias intermediárias na estrutura organizacional; maior participação dos empregados nas tomadas de decisões; foco no encarreiramento flexível e ênfase no controle implícito pelo grupo.
- B) trabalho muito especializado e individual, com foco no cargo; estrutura organizacional altamente hierarquizada, com ênfase em controles explícitos do trabalho; treinamentos que visam o aumento do desempenho na função atual.
- C) carreiras rígidas e especializadas, focada na estrutura de cargos com alto grau de diferenciação salarial e uso de incentivos individuais; preparação do empregado para futuras funções; baixa participação dos empregados nas tomadas de decisões.
- D) busca de convergência de interesses nas relações sindicais; alto nível de educação e formação, com uso intensivo da tecnologia; estrutura organizacional altamente hierarquizada; ênfase em controles explícitos do trabalho.