



Caderno de Provas

CAM 54 – NM

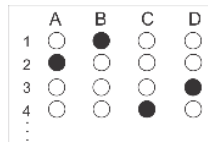
AGENTE FISCAL AMBIENTAL

**Editais Nº. 001/2024 –
Prefeituras dos Municípios da AMCEVALE/RN**

Data: ____/____/____

INSTRUÇÕES GERAIS PARA A REALIZAÇÃO DA PROVA

- Use apenas caneta esferográfica transparente de tinta azul ou preta.
- Escreva a data, a sua assinatura e o seu número de inscrição no espaço indicado nesta capa.
- A prova terá duração máxima de 3 (três) horas, incluindo o tempo para responder a todas as questões do **Caderno de Provas** e preencher a **Folha de Respostas**.
- Antes de retirar-se definitivamente da sala de provas, entregue a **Folha de Respostas** e o **Caderno de Provas** ao fiscal.
- Em momento algum a pessoa candidata poderá se retirar definitivamente da sala de provas com o **Caderno de Provas**.
- Este **Caderno de Provas** contém, respectivamente, 10 (dez) questões de Língua Portuguesa, 5 (cinco) questões de Informática e 15 (quinze) questões de Conhecimentos específicos.
- Se o **Caderno de Provas** contiver alguma imperfeição gráfica que impeça a leitura, comunique isso imediatamente ao Fiscal, para que seja efetuada de imediato a troca do Caderno.
- Cada questão de múltipla escolha apresenta apenas **uma** resposta correta. Para a marcação da alternativa escolhida na **Folha de Respostas**, pinte completamente o campo correspondente conforme a figura a seguir:



- Os rascunhos e as marcações feitas neste **Caderno de Provas** não serão considerados para efeito de avaliação.
- Interpretar as questões faz parte da avaliação; portanto, não é permitido solicitar esclarecimentos aos Fiscais.
- O preenchimento da **Folha de Respostas** é de sua inteira responsabilidade.
- A quantidade de questões objetivas e respectivas pontuações desta prova estão apresentadas a seguir:

<i>Disciplina</i>	<i>Número de questões</i>	<i>Pontos</i>
Língua Portuguesa	10 questões	30 pontos
Informática	05 questões	10 pontos
Conhecimentos específicos	15 questões	60 pontos
TOTAL DA PROVA	30 questões	100 pontos

ASSINATURA DO CANDIDATO:

NÚMERO DE INSCRIÇÃO:

QUESTÕES DE MÚLTIPLA ESCOLHA – LÍNGUA PORTUGUESA

As questões de 01 a 10 referem-se ao texto reproduzido a seguir.

Novos perigos da inteligência artificial

Após pouco mais de um ano de seu lançamento, não dá para negar que a inteligência artificial generativa – que tem como seu principal representante o ChatGPT – já revolucionou diversas áreas de trabalho. Mas essa força transformadora está mostrando, aos poucos, que também tem seu lado sombrio, levantando preocupações de todo tipo, inclusive éticas, pelo mundo.

A recém-encerrada greve dos roteiristas e atores de Hollywood já foi uma consequência do mundo pós-inteligência artificial. Entre outras reivindicações, os trabalhadores dos grandes estúdios cobravam regras mais claras para evitar que roteiros sejam totalmente escritos pela inteligência artificial, bem como restrições no uso indiscriminado da imagem dos atores coadjuvantes. Além de ter o poder de aniquilar o trabalho criativo, os sindicatos de Hollywood alertam que a automação desenfreada pode levar a uma produção de conteúdo carente da autenticidade que conecta histórias aos corações do público.

Outros casos recentes, dessa vez no Brasil, mostraram o aprofundamento dos perigos da inteligência artificial, tanto para pessoas públicas quanto para anônimos, e tendo principalmente mulheres como alvo. Primeiro foi a atriz mineira Isis Valverde, que teve diversas fotos adulteradas para simular o vazamento de imagens conhecidas como "nudes", como se ela estivesse sem roupa. As fotos falsas circularam pelas redes sociais como se fossem autênticas, o que levou a atriz a registrar um boletim de ocorrência na Delegacia de Crimes de Informática da Polícia Civil do Rio de Janeiro. A inteligência artificial também foi a ferramenta usada por alunos de escolas particulares de Belo Horizonte, Recife e Rio de Janeiro para criar versões falsas de imagens de colegas de sala nuas, em casos ainda mais preocupantes, já que envolvem adolescentes, ou seja, menores de idade.

A greve dos roteiristas e os sombrios casos de pornografia falsa gerada por IA revelam uma desconsideração alarmante pelo trabalho, pela privacidade e pela dignidade das pessoas. Por isso, é imperativo que a sociedade desenvolva estruturas robustas para prevenir esse tipo de abuso, e isso deve ser feito tanto pelos governos, quanto pelas empresas. Do lado das companhias que oferecem esse tipo de serviço, é fundamental que exista uma transparência maior nos algoritmos que regem a produção de textos e imagens pela inteligência artificial. Também é necessário que existam meios de identificação simultânea de conteúdos, como marcas d'água, de modo a comprovar que determinada foto ou sequência de palavras foi gerada por uma IA.

Falta ainda ao Brasil uma legislação clara para o uso da inteligência artificial, que leve em conta a atual mudança tecnológica. Apesar de a criação de montagens pornográficas – principalmente envolvendo menores de idade – ser crime, a autoria do produto final está em uma zona cinzenta das leis brasileiras. Para tentar coibir tais abusos, é preciso que existam regulamentações mais rigorosas e mecanismos claros de responsabilização pelo uso da IA para a produção de conteúdo criminoso.

A solução não reside em condenar a inteligência artificial – que é meramente uma ferramenta –, mas em estabelecer limites éticos e legais para sua aplicação. É preciso compreender que o perigo não está na IA em si, mas na ausência de diretrizes éticas. Como toda nova tecnologia, ela demanda técnicas, direitos e deveres totalmente novos, para que seja bem aplicada. Os alertas recentes já são mais do que suficientes para que esse debate se inicie, tanto nas empresas quanto no Congresso.

Disponível em: <https://www.em.com.br/2023/11/6654195-novos-perigos-da-inteligencia-artificial.html>. [Adaptado]

01. Considerando o texto em sua totalidade, o objetivo principal do texto é

- A) avaliar os efeitos negativos do uso indiscriminado e irresponsável da inteligência artificial.
- B) alertar sobre a necessidade de a sociedade criar mecanismos de defesa para o uso indiscriminado da inteligência artificial.
- C) apresentar soluções para extinguir os problemas advindos do uso da inteligência artificial.
- D) criticar a ausência de uma legislação brasileira que proteja os cidadãos do uso pornográfico da inteligência artificial.

02. De acordo com o texto, os perigos da inteligência artificial

- A) devem atingir também o mercado de trabalho.
- B) têm como alvo preferencial mulheres anônimas.
- C) surgiram apenas depois da criação do ChatGPT.
- D) atingem, exclusivamente, usuários das redes sociais.

03. Em relação ao uso da inteligência artificial, o autor do texto tem uma visão

- A) depreciativa, visto que aponta o lado sinistro dessa tecnologia.
- B) positiva, visto que admite a reversão do cenário estabelecido.
- C) indiferente, visto que se mostra apático em relação a essa questão.
- D) apocalíptica, visto que vislumbra um desfecho trágico para a humanidade.

04. Considerando a organização das ideias, no terceiro parágrafo, a ideia central

- A) está localizada, exclusivamente, no último período.
- B) está localizada, exclusivamente, no primeiro período.
- C) encontra-se diluída entre o terceiro e o quarto períodos.
- D) encontra-se diluída entre o primeiro e o segundo períodos.

05. Considere o trecho a seguir.

Do lado das companhias **que [1]** oferecem esse tipo de serviço, é fundamental **que [2]** exista uma transparência maior nos algoritmos **que [3]** regem a produção de textos e imagens pela inteligência artificial.

As palavras **[1]**, **[2]** e **[3]**, em destaque, devem ser classificadas, respectivamente, como

- A) conjunção integrante, pronome relativo, conjunção integrante.
- B) pronome relativo, conjunção integrante e conjunção integrante.
- C) pronome relativo, conjunção integrante e pronome relativo.
- D) conjunção integrante, pronome relativo e pronome relativo.

06. Se o sujeito for flexionado plural no trecho “[...] é fundamental **que exista uma transparência maior nos algoritmos [...]**”, a sua nova versão, de acordo com o português escrito padrão, será:

- A) “[...] é fundamental que exista transparências maior nos algoritmos [...]”.
- B) “[...] são fundamentais que exista transparências maiores nos algoritmos [...]”.
- C) “[...] são fundamentais que existam transparências maior nos algoritmos [...]”.
- D) “[...] é fundamental que existam transparências maiores nos algoritmos [...]”.

07. Considere o trecho a seguir.

Primeiro foi a atriz mineira Isis Valverde, que teve diversas fotos adulteradas para simular o vazamento de imagens conhecidas como "nudes", como se ela estivesse sem roupa. As fotos falsas circularam pelas redes sociais como se fossem autênticas, o que levou a atriz a registrar um boletim de ocorrência na Delegacia de Crimes de Informática da Polícia Civil do Rio de Janeiro.

Nesse trecho, a presença de verbos

- A) dispostos numa relação de anterioridade e posterioridade caracteriza a sequência narrativa.
- B) flexionados no pretérito perfeito do indicativo é um traço caracterizador da sequência descritiva.
- C) flexionados no pretérito imperfeito do indicativo é um traço caracterizador da sequência narrativa.
- D) encadeadores de ações simultâneas caracteriza, predominantemente, a sequência descritiva.

08. No quinto parágrafo, a conjunção “apesar de” é utilizada para

- A) estabelecer relação explicativa entre orações.
- B) estabelecer relação concessiva entre orações.
- C) introduzir oposição de ideias em relação ao período anterior.
- D) introduzir explicação em relação à ideia do período anterior.

09. Analise o período a seguir.

A inteligência artificial também foi a ferramenta usada por alunos de escolas particulares de Belo Horizonte, Recife e Rio de Janeiro **para [1]** criar versões falsas de imagens de colegas de sala nuas, em casos ainda mais preocupantes, **já que [2]** envolvem adolescentes, ou seja, menores de idade.

As conjunções [1] e [2] em destaque introduzem orações que exprimem

- A) explicações.
- B) finalidades.
- C) finalidade e explicação, respectivamente.
- D) explicação e consequência, respectivamente.

10. Analise o período a seguir.

A solução não reside em condenar a inteligência artificial – que é meramente uma ferramenta –, mas em estabelecer limites éticos e legais para sua aplicação.

Em relação à pontuação desse período,

- A) a vírgula separa orações coordenadas.
- B) a vírgula marca uma pausa respiratória.
- C) os dois travessões indicam a presença de oração adjetiva restritiva.
- D) os dois travessões podem ser retirados sem causar alteração de sentido.

QUESTÕES DE MÚLTIPLA ESCOLHA – INFORMÁTICA

11. No programa Microsoft Word 365 PT-BR, o atalho do teclado utilizado para Salvar o documento e, em seguida, imprimi-lo é:
- A) CTRL+B e CTRL+P
 - B) CTRL+I e CTRL+N
 - C) CTRL+A e CTRL+R
 - D) CTRL+Z e CTRL+S

12. Analise a figura abaixo:



Figura 01

A logomarca da figura 01 refere-se ao navegador

- A) Google Chrome.
 - B) Microsoft Edge.
 - C) Mozilla Firefox.
 - D) Internet Explorer.
13. Ao utilizar o atalho “CTRL+T”, no navegador do Google Chrome, o usuário vai abrir
- A) o Histórico.
 - B) uma Nova Guia.
 - C) uma Nova Janela.
 - D) uma Nova Janela Anônima.
14. No programa Microsoft Excel 365 PT-BR, para iniciar uma fórmula, numa célula ou na barra de fórmulas, é preciso iniciar com o caractere
- A) Igual (=)
 - B) Jogo da velha (#)
 - C) Barra (/)
 - D) Asterisco (*)
15. Para Centralizar o conteúdo no documento do programa Microsoft Word 365 PT-BR, o usuário seleciona o texto e utiliza, no teclado, o atalho
- A) CTRL+Q
 - B) CTRL+G
 - C) CTRL+J
 - D) CTRL+E

QUESTÕES DE MÚLTIPLA ESCOLHA – CONHECIMENTOS ESPECÍFICOS

16. A capacidade de um lago ou uma lagoa restaurar suas características ambientais naturalmente, por meio da decomposição dos poluentes, denomina-se
- A) autodepuração.
 - B) eutrofização.
 - C) autorrecuperação.
 - D) zona de recuperação.
17. De acordo da Lei N.º 12.305/2010, que institui a Política Nacional de Resíduos Sólidos, “área órfã contaminada” refere-se a
- A) uma área contaminada cujos responsáveis pela disposição não sejam identificáveis ou individualizáveis.
 - B) uma área logística que tem por objetivo otimizar os processos de transporte, triagem e destinação dos resíduos.
 - C) um local onde há contaminação causada pela disposição, regular ou irregular, de quaisquer substâncias ou resíduos.
 - D) um local onde ocorre a trituração de resíduos que são coletados nas vias urbanas para o seu reaproveitamento.
18. Conforme Lei de Crimes Ambientais (Lei Nº 9.605/98), uma circunstância que agrava a pena é
- A) o agente ter cometido a infração à noite.
 - B) o baixo grau de instrução ou escolaridade do agente.
 - C) a comunicação prévia pelo agente do perigo iminente de degradação ambiental.
 - D) a colaboração com os agentes encarregados da vigilância e do controle ambiental.
19. A Resolução do Conselho Nacional do Meio Ambiente (CONAMA) N.º 1, de 23 de janeiro de 1986, estabelece as atividades técnicas que o estudo de impacto ambiental deve desenvolver. Entre as atividades técnicas necessárias, está a de “diagnóstico ambiental da área de influência do projeto”, que deve conter, minimamente,
- A) a análise dos impactos ambientais do projeto e de suas alternativas, a definição das medidas mitigadoras e a elaboração do programa de acompanhamento e o monitoramento dos impactos ambientais positivos e negativos.
 - B) as justificativas e os objetivos do projeto, a sua relação e compatibilidade com as políticas setoriais, os planos e os programas governamentais e a definição das medidas mitigadoras dos impactos ambientais positivos e negativos.
 - C) a análise dos impactos ambientais do projeto e de suas alternativas e a caracterização da situação ambiental da área, antes da implantação do projeto, considerando o meio físico, o meio biológico e o meio cultural.
 - D) a completa descrição e a análise dos recursos ambientais e suas interações, tal como existem, de modo a caracterizar a situação ambiental da área, antes da implantação do projeto, considerando o meio físico, o meio biológico e o socioeconômico.
20. A ocorrência de eventos climáticos extremos é atribuída às mudanças climáticas e ao efeito estufa. Sendo assim, um gás de efeito estufa e sua respectiva fonte de emissão são, respectivamente,
- A) clorofluorcarbonos (CFCs) – desmatamento.
 - B) dióxido de carbono (CO₂) – aterros sanitários.
 - C) óxido nitroso (N₂O) – práticas agrícolas.
 - D) metano (CH₄) – queima de combustíveis fósseis.

21. Saneamento básico é um conjunto de serviços fundamentais para o desenvolvimento socioeconômico de uma região. Os efeitos positivos do saneamento básico dizem respeito à
- A) eliminação de aterros sanitários e dos lixões.
 - B) intensificação das enchentes ocasionadas pelas chuvas intensas.
 - C) melhoria da saúde da população e redução dos recursos aplicados no tratamento de doenças.
 - D) elevação dos custos de tratamento da água para abastecimento e conservação dos mananciais.
22. Conforme o Artigo 4º do Código Florestal Brasileiro (Lei Nº 12.651/12), para os efeitos dessa lei, considera-se Área de Preservação Permanente, em zonas rurais ou urbanas,
- A) as bordas dos tabuleiros ou das chapadas, até a linha de ruptura do relevo, em faixa nunca inferior a 70 metros em projeções horizontais.
 - B) as faixas marginais de qualquer curso d'água, desde a borda da calha do leito regular, em largura mínima de 15 metros, para os cursos d'água de menos de 10 metros de largura.
 - C) as restingas, como fixadoras de dunas ou estabilizadoras de mangues.
 - D) as áreas em altitude superior a 1.500 metros, qualquer que seja a vegetação.
23. As condicionantes ambientais são instrumentos de controle estipulados pelo órgão licenciador com o objetivo de reduzir possíveis impactos ambientais negativos. Elas deverão ser atendidas pelo empreendedor para a continuidade de sua Licença Ambiental. Acerca das condicionantes ambientais, é correto afirmar:
- A) As condicionantes são acordos firmados entre o órgão ambiental e o empreendedor, por isso, seu cumprimento não é legalmente obrigatório.
 - B) As condicionantes devem ter prazos a serem concluídas, que não podem ser superiores à validade da licença.
 - C) Os órgãos ambientais poderão realizar, eventualmente, vistorias a fim de verificar o cumprimento das condicionantes da licença.
 - D) O cumprimento das condicionantes começa a ser exigido, quando o empreendimento entra em operação a partir da emissão da Licença de Operação.
24. Suponha que Maria cometeu uma infração administrativa ambiental. Sendo assim, a partir do que determina a Lei Federal Nº 9.605/1998,
- A) a multa simples será aplicada sempre que o agente, por negligência ou culpa, advertido por irregularidades que tenham sido praticadas, deixar de saná-las.
 - B) são exemplos de sanções que podem ser aplicadas: advertência, multa simples ou diária, destruição ou inutilização do produto e privativa de liberdade.
 - C) a advertência será aplicada pela inobservância das disposições desta Lei e da legislação em vigor, ou de preceitos regulamentares, sem prejuízo das demais sanções previstas na lei.
 - D) será aplicada a sanção correspondente à infração mais grave, se a infratora cometer, simultaneamente, duas ou mais infrações.
25. O Instituto Brasileiro de Geografia e Estatística (IBGE) define uma escala cartográfica como a proporção entre a superfície terrestre e a sua representação. As escalas são definidas de acordo com o que estará sendo representado nos mapas e podem ser maiores ou menores, conforme o nível de detalhamento necessário. Sendo assim, uma escala de
- A) 1:7.000 é maior que a escala 1:40.000 e apresenta mais detalhes da superfície representada.
 - B) 1:7.000 é menor que a escala de 1:40.000 e apresenta menos detalhes da superfície representada.
 - C) 1:7.000 é menor que a escala 1:40.000, sendo utilizada para representar áreas menores, como, por exemplo, em cartas topográficas.
 - D) 1:7.000 é maior que a escala 1:40.000, sendo utilizada para representar áreas mais extensas, como, por exemplo, em mapas de representação do globo.

26. Conforme Resolução CONAMA N.º 1/1986, considera-se impacto ambiental qualquer alteração das propriedades físicas, químicas e biológicas do meio ambiente, causada por qualquer forma de matéria ou energia resultante das atividades humanas que, direta ou indiretamente, afetam
- A) a qualidade de vida da população humana e animal; as atividades sociais, econômicas e culturais; a biota e a fauna; as condições sanitárias do meio ambiente; e a qualidade dos recursos ambientais.
 - B) a saúde e o bem-estar da população; as atividades sociais e econômicas; a biota e a fauna; as condições sanitárias do meio ambiente; e a qualidade dos recursos hídricos e ambientais.
 - C) a qualidade de vida da população; as atividades sociais, econômicas e culturais; a biota e a fauna; as condições estéticas e sanitárias do meio ambiente; e a qualidade dos recursos ambientais.
 - D) a saúde, a segurança e o bem-estar da população; as atividades sociais e econômicas; a biota; as condições estéticas e sanitárias do meio ambiente; e a qualidade dos recursos ambientais.
27. É um bioma exclusivamente brasileiro, apresenta longos períodos de estiagem, o que resulta em uma vegetação com características de adaptação ao longo período de seca. Essas características referem-se ao bioma denominado de
- A) cerrado.
 - B) pampa.
 - C) caatinga.
 - D) mata atlântica.
28. Sobre os critérios e as normas para a criação, implantação e gestão das unidades de conservação, a Lei Nº 9.985/00 determina que
- A) as unidades de conservação, sem exceção, devem possuir uma zona de amortecimento e, quando conveniente, corredores ecológicos.
 - B) o subsolo e o espaço aéreo, sempre que influírem na estabilidade do ecossistema, devem integrar os limites das unidades de conservação.
 - C) as atividades e obras desenvolvidas nas unidades de conservação de proteção integral devem ficar paralisadas até que seja elaborado o Plano de Manejo.
 - D) o Plano de Manejo de uma unidade de conservação deve ser elaborado no prazo de um ano a partir da data de sua criação.
29. De acordo com a Lei Estadual Nº 272/04 do Estado do Rio Grande do Norte, que dispões sobre a Política Estadual de Meio Ambiente, são instrumentos da Política Estadual de Meio Ambiente:
- A) usuário e poluidor pagador.
 - B) normas e padrões ambientais.
 - C) precaução, prevenção e proteção ambientais.
 - D) acesso equitativo aos recursos ambientais e conscientização pública para preservação.
30. É um exemplo de consequência da poluição da água:
- A) produção de chorume.
 - B) lançamento de efluentes industriais.
 - C) proliferação de doenças de veiculação hídrica.
 - D) lixiviação de metais pesados presentes no solo.